



**Програма за развој на Југозападниот плански регион  
2015-2019**

## Центар за развој на Југозападниот плански регион

Директор: м-р Мирјана Лозаноска

Одговорен уредник: Стојан Савески

Струга, април 2015

Програмата е изработена од поширок експертски тим под раководство на проф. д-р Страхиња Трпевски, а во тесна соработка со претставници од линиските министерства во Владата на РМ, деветте општини што влегуваат во состав на Регионот, вработените во Центарот за развој и членовите на Советот за развој на Југозападниот плански регион.

Овој програмски документ е донесен од страна на Советот за развој на Југозападниот плански регион по претходна согласност од Советот за рамномерен регионален развој на РМ.

Оваа публикација е направена со поддршка од Европската унија, Швајцарската развојна агенција и Германското друштво за меѓународна соработка. Содржината на оваа публикација не ги одразува погледите и ставовите на горенаведените институции.

## Содржина

<b>Вовед</b> .....	<b>5</b>
<b>Карактеристики на развојот на Југозападниот плански регион</b> .....	<b>7</b>
Демографија.....	7
Економски карактеристики.....	8
Социјален развој.....	13
Земјоделство.....	14
Туризам.....	17
Туристичка потрошувачка.....	25
<b>Инфраструктура</b> .....	<b>27</b>
Транспортна инфраструктура.....	27
Патна инфраструктура.....	27
Железничка инфраструктура.....	29
Воздушен сообраќај.....	30
Енергетска инфраструктура.....	30
Животна средина.....	31
Цврст отпад.....	31
Вода.....	32
Водоснабдување.....	36
Отпадни води.....	37
Квалитет на водите.....	37
Почва.....	39
Индустриско загадување.....	39
Ерозија.....	39
Воздух.....	40
Природа.....	41
Култура.....	44
<b>Планирање на регионалниот развој</b> .....	<b>47</b>
Визија.....	47
<b>Среднорочни цели</b> .....	<b>47</b>
Среднорочна цел 1.....	48
Среднорочна цел 2.....	61
Среднорочна цел 3.....	70
Среднорочна цел 4.....	82
<b>Финансирање на имплементацијата на Програмата за развој на Југозападниот плански регион</b> .....	<b>89</b>

## Вовед

Програмата за развој на Југозападниот плански регион претставува основен среднорочен стратешки документ за остварување одржлив раст, во кој се дефинирани среднорочните цели кои се планирани да се остварат до 2019 година. Програмата е планско-програмски документ за поефикасно и поуспешно управување со развојот на Регионот и како таков вообичаено служи за поттикнување на регионалниот развој. Развојот на знаењето, образованието, туризмот, инфраструктурата, информатичката технологија, социјалната кохезија, економијата, како и заштитата на животната средина, е многу поцелисходно кога се одвива на ниво на регион. Значењето на Програмата лежи во заеднички утврдената визија на развој на Југозападниот плански регион, со дефинираните среднорочни развојни цели, приоритетите и мерките за целиот Регион. Со изработката на Програмата и нејзино усвојување поставена е основа за насочување на развојните проекти на општините и создадени се предуслови за аплицирање со проекти за средства за нивно финансирање. Со имплементација на Програмата ќе се придонесе и кон зајакнување на меѓурегионалната и прекуграничната соработка во реализација на заеднички развојни проекти.

Програмата за развој на Југозападниот плански регион 2015 - 2019 е изработена во согласност со Стратегијата за регионален развој на Република Македонија, а при изработката на Програмата предвид се земени и другите национални стратешки документи. Програмата е изработена според Методологијата наведена во Правилникот за методологија за изработка на планските документи за регионален развој. Користени се искуствата од имплементацијата на првиот програмско-плански документ, како и резултатите од евалуацијата на влијанието од имплементацијата на Програмата за развој на Југозападниот регион 2009 - 2014.

Програмата е претставена низ опис на развојните карактеристики на Регионот, како и активностите на планирање и финансирање на регионалниот развој.

Развојните карактеристики на Регионот се детално прикажани, при што се опфатени сите позначајни фактори кои имаат влијание врз регионалниот развој. Податоците кои се прикажани се најновите со кои се располага и претежно се земени од Државниот завод за статистика на Република Македонија.

Планскиот дел на програмата дава приказ на Визијата за развој на Регионот, среднорочните цели, приоритетите и мерките во секој од приоритетите. Во овој дел приложени се и одредници за оценка на успешноста на остварување на приоритетите, среднорочните цели, како и постигнатото влијание од имплементацијата на Програмата.

Имплементацијата на Програмата е прикажана и од аспект на нејзиното финансирање, при што се посочени можните извори на средства за нејзина реализација.

## Карактеристики на развојот на Југозападниот плански регион

Согласно Законот за регионален развој (член 5), за потребите на планирањето на развојот, утврдени се осум плански региони според НТЕС 3 номенклатурата на територијалните единици за статистика:

- Вардарски плански регион;
- Источен плански регион;
- Југозападен плански регион;
- Југоисточен плански регион;
- Пелагониски плански регион;
- Полошки плански регион;
- Североисточен плански регион и
- Скопски плански регион.

### Демографија

Демографската слика на Југозападниот плански регион е со слични карактеристики и трендови како и целата Република Македонија. Согласно податоците презентирани во следната табела, може да се каже дека има појава на депопулација и намалување на бројот на населението.

Население по години	2009	2010	2011	2012	2013
Република Македонија	2.052.722	2.057.284	2.059.794	2.062.294	2.065.769
Југозападен плански регион	221.899	221.811	221.517	220.840	220.325

Индексот на бројот на население во 2013 година, споредено со 2009 година како базна покажува перманентно намалување.

Индекс на населението	2009	2010	2011	2012	2013
Република Македонија	100	100.22	100.34	100.47	100.64
Југозападен плански регион	100	99.96	99.82	99.52	99.29

Учеството на населението од Југозападниот плански регион во вкупното население на Република Македонија е намалено од 10.80% во 2009 на 10.66%, во 2013 година, со тренд на перманентно опаѓање.

Учество на Регионот во вкупното население на државата	2009	2010	2011	2012	2013
Република Македонија	100	100	100	100	100
Југозападен плански регион	10.80%	10.78%	10.75%	10.70%	10.66%

Густијата на населението во Југозападниот плански регион изнесува 66.0 жители на квадратен километар. Според пописот од 2002 година населението од Југозападниот регион живеело во 84.627 живелаишта со просечна големина на едно домаќинство од 3.8 члена.

Во тек на една година (2013) имало 2118 новороденчиња, во истиот период бројот на умрени лица бил 1944 што дава позитивен природен прираст од 174 лица. Во 2013 година во Југозападниот плански регион се доселиле 340, а се отселиле 596 лица, што укажува на тренд на постојано празнење на Регионот. Стапката на писменост на населението старо повеќе од 10 години според пописот од 2002 година изнесува 96,5%. За жал, поради неодржаниот попис голем дел од податоците од демографската статистика се застарени и денеска демографската слика е веројатно многу променета.

Иако податоците во одредени области се доста стари, посебно тие поврзани со пописот, сепак методолошки се коректни и од нив може да се извлечат коректни заклучоци, кои може да се користат. Од податоците кои се презентирани погоре може јасно да се види дека, бројот на популацијата гледано во целина полека но сигурно се намалува, било како процент со кој учествува во вкупното

население во државата, било како вкупно население на ниво на Регион. Позитивно е што сè уште има позитивен природен прираст од 174 лица, но загрижувачки е податокот за миграцијата односно, односот на тие кои доаѓат од надвор и тие кои заминуваат, којшто се разликува дури за 256 лица, што јасно укажува дека емиграцијата е многу изразена. За да се стопира овој процес неопходни се мерки со кои ќе се подобрат условите за живот и работа особено на младите и квалификувани кадри, со цел нивно останување во земјата и спречување, односно намалување на појавата на феноменот на одлив на мозоци.

### Економски карактеристики

Југозападниот плански регион е еден од понеразвиените региони во државата согласно придонесот во вкупниот бруто домашен производ на национално ниво, износот на БДП по глава жител и самата одлука за класификација на планските региони според степенот на развиеност за периодот од 2013 до 2017 година. Имено, согласно податоците од Државниот завод за статистика за 2011 година, Југозападниот плански регион учествува во структурата на националниот БДП со 7.8%, или износ од 35.942,00 милиони денари.

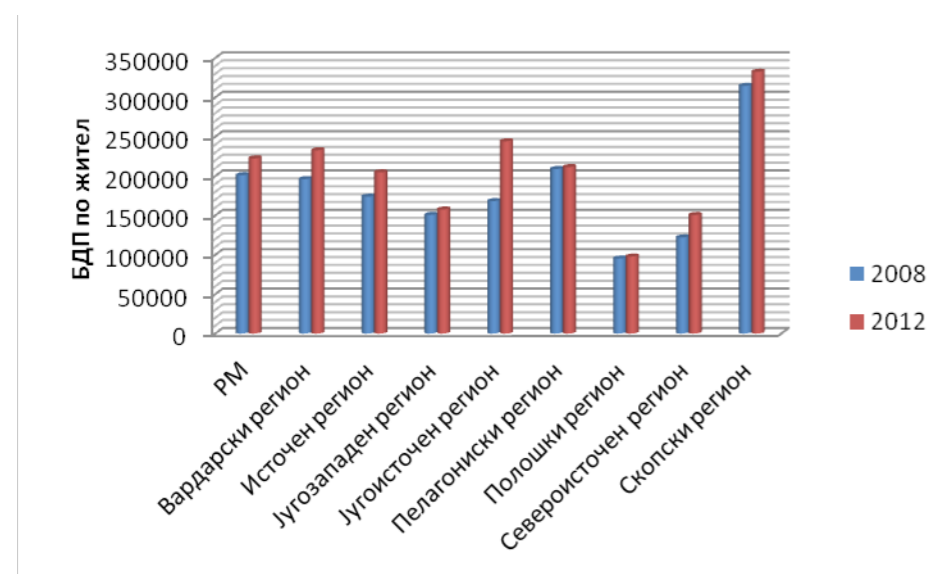
Табела 1. БДП на ниво на Југозападниот плански регион, 2008-2011

година	Бруто домашен производ во милиони денари	Учество во БДП на ниво на Република Македонија (%)
2008	33492	8.1
2009	31136	7.6
2010	34514	8
2011	35942	7.8

Извор: Државен завод за статистика на Република Македонија

Индексот на БДП по глава жител во 2011 година изнесува 72.6, и споредено со претходните неколку години истиот не бележи поголеми отстапки. Загрижувачки тренд кој е евидентен е стагнацијата на бруто домашниот производ (вкупен и по глава жител), односно овој Регион се вбројува во неколкуте (заедно со Пелагонискиот и Полошкиот плански регион) кои покажуваат мали ослицилации во движењето на БДП по жител (без соодветен нагорен тренд) во периодот 2008-2012 година.

График 1. Бруто домашен производ по жител, 2008/2012



Југозападниот плански регион има високо учество во распределбата на средства за поттикнување рамномерен регионален развој, согласно Одлуката за класификација на планските региони според степенот на развиеност за периодот од 2013 до 2017 година (Сл. Весник 88/2013). Имено, на Југозападниот плански регион му следуваат 13.3% од вкупните средства, што како процент е понизок само од оној на Вардарскиот и Североисточниот плански регион. Во Одлуката, утврдено е дека развојниот индекс изнесува 81.4, додека економско-социјалниот индекс изнесува 97.7.

Бруто додадената вредност на Југозападниот плански регион во 2012 година изнесува 30.002,00 милиони денари, што претставува учество од скоро 7.6% во вкупната бруто додадена вредност на ниво на Република Македонија. Движењето на овој индикатор претставува уште една потврда за стагнацијата на економијата во овој Регион. Учеството во вкупната бруто-додана вредност на секторот „Информации и комуникации“ е на исклучително ниско ниво и не бележи тренд на зголемување, и покрај фактот што овој Регион располага со соодветен образовен систем кој ја покрива оваа област. Подобрување е потребно и во секторите кои делуваат во областа на туризмот. Ако се има предвид компаративната предност на овој Регион, тогаш евидентно е ниското учество на секторите „Трговија на големо и на мало; Поправка на моторни возила и мотоцикли; Транспорт и складирање; Објекти за сместување и сервисни дејности со храна“ во вкупната бруто-додана вредност на ниво на Република Македонија.

Табелата прикажана подолу дава приказ на придонесот на различните сектори во бруто додадената вредност на Југозападниот плански регион.

Табела 2. Бруто-додана вредност според секторот на дејност во Југозападниот плански регион, 2010-2012

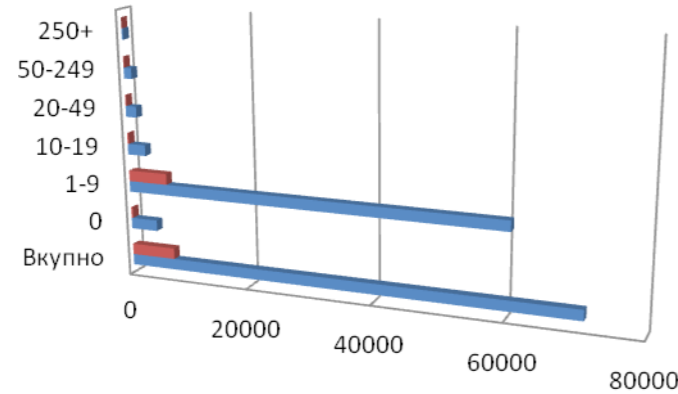
Сектор на дејност	Бруто-додана вредност според секторот во Југозападниот плански регион, во милиони денари			Учество во вкупната бруто-додана вредност на ниво на Република Македонија (%)		
	2010	2011	2012	2010	2011	2012
Вкупна бруто-додана вредност	30303	31455	30002	7.95	7.82	7.95
Земјоделство, шумарство; рибарство	2199	2498	2576	5.03	5.69	6.33
Рударство и вадење на камен; Преработувачка индустрија; Снабдување со електрична енергија, гас, пареа и климатизација, снабдување со вода, управување со отпад, санација на околината	6555	6794	5022	8.01	7.80	7.15
Градежништво	2075	2804	2622	8.68	9.37	8.41
Трговија на големо и на мало; Поправка на моторни возила и мотоцикли; Транспорт и складирање; Објекти за сместување и сервисни дејности со храна	6747	7518	7480	8.74	9.02	8.77
Информации и комуникации	110	275	116	0.60	1.45	0.74
Финансиски дејности и дејности на осигурување	562	604	666	5.71	5.30	4.89
Дејности во врска со недвижен имот; импутирани ренти	3527	3729	5313	11.57	11.95	11.22
Стручни, научни и технички дејности; Административни и помошни услужни дејности	2388	932	495	15.16	6.17	3.37
Јавна управа и одбрана; задолжително социјално осигурување; Образование; Дејности на здравствена и социјална заштита	5260	5411	5205	7.88	8.00	7.86
Уметност, забава и рекреација, Други услужни дејности	880	891	509	6.64	6.43	4.87

Извор: Податоците се превземени и обработени врз база на податоци од Државниот завод за статистика

Согласно податоците на Државниот завод за статистика за второто тримесечје на 2014 година, Југозападниот плански регион има најмал број на пополнети работни места споредено со било кој друг регион во Република Македонија. Стапката на слободни работни места го надминува македонскиот просек од 1.38 и изнесува 1.73.

Во однос на бројот на активни деловни субјекти, во Југозападниот плански регион делуваат нешто повеќе од 10% од сите деловни субјекти во државата. Анализирајќи го периодот 2011-2013 нема големи отстапки во бројот на претпријатија, независно од нивната големина. На графиконот подолу, прикажан е бројот на активни деловни субјекти во 2013 година, согласно нивната големина.

График 2. Број на активни деловни субјекти според бројот на вработени

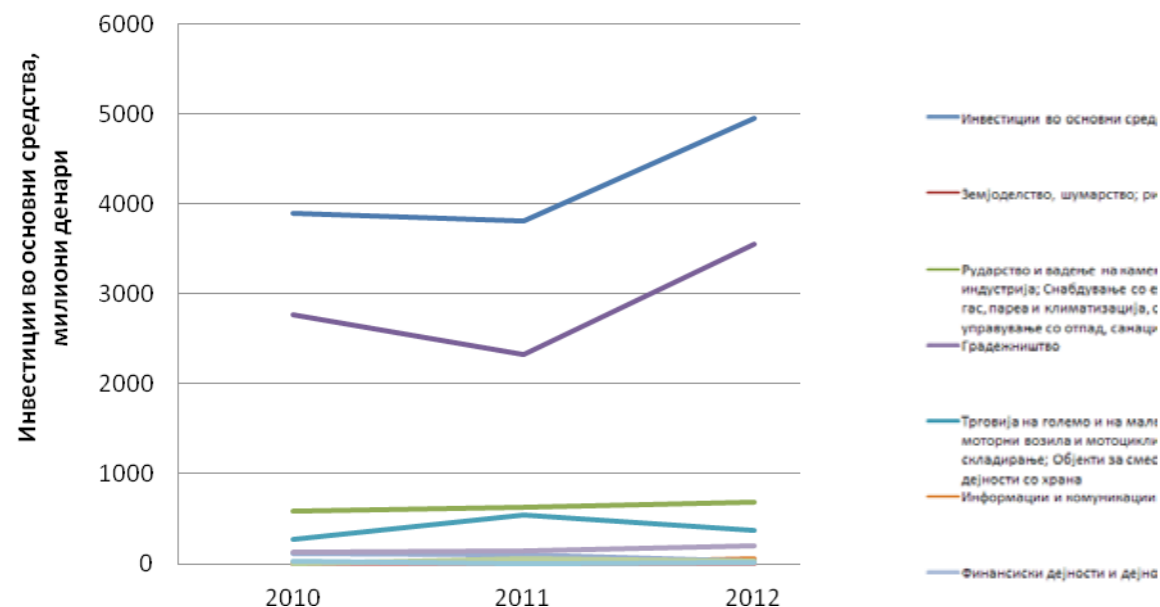


	Вкупно	0	1-9	10-19	20-49	50-249	250+
Југозападен регион	7219	284	6433	241	151	103	7
Република Македонија	71290	4415	60599	2989	1787	1291	209

Интересно е да се забележи дека Југозападниот плански регион бележи позначителни промени во бројот на претпријатија, односно се вбројува меѓу регионите со поголем број на новосоздадени (10.63% од вкупниот број на новосоздадени субјекти), но и згаснати претпријатија (10.86% вкупниот број на згаснати субјекти).

Југозападниот плански регион партиципира со 4.69% во вкупните инвестиции во основни средства во државата. Споредено со други региони, ваквото ниво на инвестиции соодветствува со утврдениот степен на развиеност и динамиката на економскиот раст.

График 3. Инвестиции во основни средства, според секторот на дејност во југозападен регион, 2010-2012



Треба да се потенцира нагорниот тренд на инвестициите во основни средства, што во најголем дел се должи на растот на инвестициите во градежништвото. Во таа насока, бројот на завршени

и незавршени градежни објекти, градени од страна на деловни субјекти, анализирано во периодот 2011-2013 година, бележи раст од 218%.

Земјоделското производство во Југозападниот плански регион е на незавидно ниво. Овој Регион има најмало учество во бруто-додадената вредност во земјоделството во 2011 година, и изнесува 3.53%. Споредено со Југоисточниот плански регион кој има најдобри перформанси во овој сегмент, се работи за скоро 10 пати помал придонес кон целокупното земјоделско производство во државата.

На табела 3 прикажано е процентуалното учество на Југозападниот плански регион, по производи, во вкупната бруто-додадена вредност на земјоделското производство во Република Македонија.

Табела 3. Учество на Југозападниот плански регион во вкупната бруто-додадена вредност на земјоделското производство во Република Македонија, изразено во проценти (%)

	2009	2010	2011
Жита	5.45	5.39	5.31
Индустриски растенија	0.50	0.29	0.24
Фуражни растенија	6.80	3.50	6.74
Градинарски производи	1.04	0.86	0.96
Компири	8.44	8.41	9.42
Овошје	9.84	9.51	10.80
Вино	1.34	0.81	1.18
Растително производство (01 до 07)	3.73	2.95	3.88
Добиток	7.71	8.53	8.95
Добиточни производи	8.52	9.06	8.35
Добиточно производство (11+12)	8.17	8.81	8.64
Производство на земјоделски производи (10+13)	4.95	4.45	5.06
Услуги во земјоделството	9.73	9.81	9.75
Земјоделско производство (14+15)	4.97	4.47	5.08
Неземјоделски секундарни дејности (неделиви)	2.58	3.33	3.13
Производство на земјоделската „деловна гранка“ (16+17)1)	4.93	4.45	5.04
Вкупна меѓуфазна потрошувачка	7.82	6.23	6.63
Бруто-додадена вредност (19-20)1)	2.19	2.77	3.53
Амортизација на основните средства	11.12	11.12	11.12
Нето-додадена вредност (21-22)1)	1.27	1.88	2.75

1) Во делот Производство на земјоделската „деловна гранка“, како и во Бруто и Нето-додадената вредност, не се вклучени субвенциите на производ.

Извор: Податоците се превземени и обработени врз база на податоци од Државниот завод за статистика

### Пазар на работна сила

Согласно податоците од 2013 година, Југозападниот плански регион располага со 182 000 работоспособни лица, при што споредено со останатите региони се наоѓа на четврто место. Анализирајќи го периодот 2008-2013 година, бројот на работоспособно население бележи нагорен тренд со вкупен пораст од преку 3% (компаративно 2008 и 2013 година). Во изминатите 6 години, кај стапката на невработеност беа евидентни поголеми осцилации, но сепак во последните неколку години трендот е поволен.

**Табела 4. Стапка на активност на населението во Југозападниот плански регион на возраст од 15 години и повеќе**

	2008	2009	2010	2011	2012	2013
Работоспособно население (лица)	176191	176580	178136	179157	181650	182000
Стапка на активност	55.5	55.8	55.5	56.7	56.2	56.2
Стапка на вработеност	33.7	37.5	36.5	32.4	32.4	35.6
Стапка на невработеност	39.3	32.7	34.3	42.8	42.3	36.7

Извор: Државен завод за статистика на Република Македонија

Според стапката на невработеност, Југозападниот плански регион се наоѓа на претпоследно место (единствено стапката на невработеност е повисока во Североисточниот плански регион). Во однос на половата структура, стапката на невработеност е поголема кај жените во однос на мажите. Дополнително, и во урбаниот и во руралниот дел на Регионот, согласно податоците од 2013 година, нема поголеми разлики во стапката на невработеност. Ова е всушност прва година каде разликите меѓу овие два дела на Регионот се минимални, во претходните две години невработеноста била значително поголема во руралниот дел, отколку во урбаниот.

Подолу е прикажана табела со податоци за половата структура и просторната разместеност во однос на стапката на невработеност. Евидентно е дека во секој од индикаторите, стапката на невработеност во Југозападниот плански регион е далеку над просекот на државно ниво.

**Табела 5. Стапка на невработеност на ниво на Југозападниот плански регион и Република Македонија (%)**

	Република Македонија	Југозападен плански регион
Вкупно	29	36.7
мажи	29	34.2
жени	29	40.5
Урбан дел	30.6	37.1
мажи	30.8	35.1
жени	30.4	39.8
Рурален дел	26.7	36.3
мажи	26.7	33.4
жени	26.6	41.3

Продуктивноста на трудот во Југозападниот плански регион бележи нагорен тренд во последните неколку години. Имено, во периодот 2009-2011, истата е зголемена за преку 30%. Само како споредба, на ниво на Република Македонија, во истиот период, продуктивноста на трудот е зголемена за скоро 10%. Иако Југозападниот плански регион се приближува до просекот на државата, сѐ уште има простор за подобрување. Подолу графички е прикажана динамиката на движење на продуктивноста на трудот, како и заостанувањето во однос на националниот просек.



## Социјален развој

Населението во Југозападниот плански регион, кое зема плата, е нешто под државниот просек на нето плата кој за 2013 година изнесува 21.145 денари, додека во Југозападниот плански регион нето просечна плата изнесува 19.329 денари. Урбаните средини располагаат со релативно поволна инфраструктура, а здравствената и социјална заштита е оценета како релативно добра.

Покриеноста на населението со здравствено осигурување во Југозападниот плански регион, според статистичките податоци, има постојан пад и тоа од 82,3% колку што изнесувала во 2010 година на 74.5% во 2012 година. Достапноста на здравствените услуги од примарната и секундарната здравствена заштита е пониска од просекот на национално ниво, додека повисоките степени на здравствена заштита се помалку достапни. Болничката нега е организирана преку мрежа на општи и специјалистички болници во градските центри.

Во Регионот постојат неколку јавни установи за згрижување и воспитување на деца, сместени во 12 објекти и организирани во групи. Градинките се лоцирани во поголемите урбани средини, додека во руралниот дел има дисперзирани групи. Опфатеноста на децата до 5 годишна возраст, на ниво на Република Македонија, во 2013 г., изнесува 21%, а во Југозападниот плански регион само 12.9%, што е далеку под националниот просек.

Нешто подобар е просекот во делот на користењето детски додаток од националниот кој за 2013 година изнесува 3.8%, додека во Југозападниот плански регион тој процент е 4.9%. Во целиот Југозападен плански регион, учеството на домаќинствата корисници на социјална помош во 2013 година изнесувало 17.8% што е сепак помалку од просекот на национално ниво - 21.1%. Во следната табела презентирани се податоците што ја отсликуваат состојбата во социјалната сфера во Југозападниот плански регион.

Состојби во социјалата	Југозападен плански регион	Република Македонија
Деца на возраст од 0 до 5 год во детски градинки (%)	12.9	21.0
Корисници на додаток за деца, до 18-годишна возраст (%)	4.9	3.8
Корисници на посебен додаток, до 26-годишна возраст (%)	0,9	1
Домаќинства - корисници на социјална помош на 000 население	17.8	21.1

Опфатеноста на младите со системот на основното и средното образование е прикажана во следната табела. Во рамките на Регионот работат 124 основни училишта, со 19.334 ученици. Средни училишта има 13 и во нив учат 9.319 ученици. Ова укажува на добар опфат на деца во основното и средно образование, а значајниот број основни училишта укажува на нивната голема дисперзираност низ Регионот.

Ученици во основните училишта	2009/10	2010/11	2011/12	2012/13
Република Македонија	210.381	204.439	198.856	195.311
Југозападен плански регион	21 639	20 758	19 979	19 334
Ученици во средните училишта	2009/10	2010/11	2011/12	2012/13
Република Македонија	95,343	94,155	93,064	89,884
Југозападен плански регион	9 934	9 918	9 745	9 319

Бројот на запишани студенти на додипломски студии во Југозападниот плански регион се прикажани во табелата подолу. Од податоците јасно се гледа дека и на национално, но и на ниво на Регионот има тенденција на опаѓање на бројот на запишани студенти на додипломски студии, иако има значаен број дисперзирани студии од државните универзитети, но и од приватните високообразовни институции низ градовите од овој Регион.

Запишани студенти на додипломски студии	2007	2008	2009	2010
Република Македонија	210.381	204.439	198.856	195.311
Југозападен регион	5 995	5 652	5 062	5 468

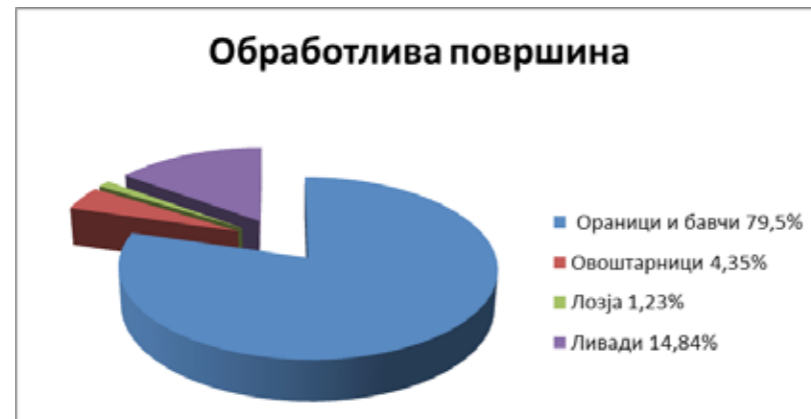
Бројот на дипломирани студенти по години во Регионот, споредено со просекот за цела Македонија е прикажан во следната табела. И бројот на дипломирани студенти има тенденција на опаѓање покрај предностите наведени погоре што ги нудат дисперзираните студии.

Број на дипломирани студенти	2010	2011	2012
Република Македонија	9.807	9.707	10.210
Југозападен плански регион	1029	950	844

### Земјоделство

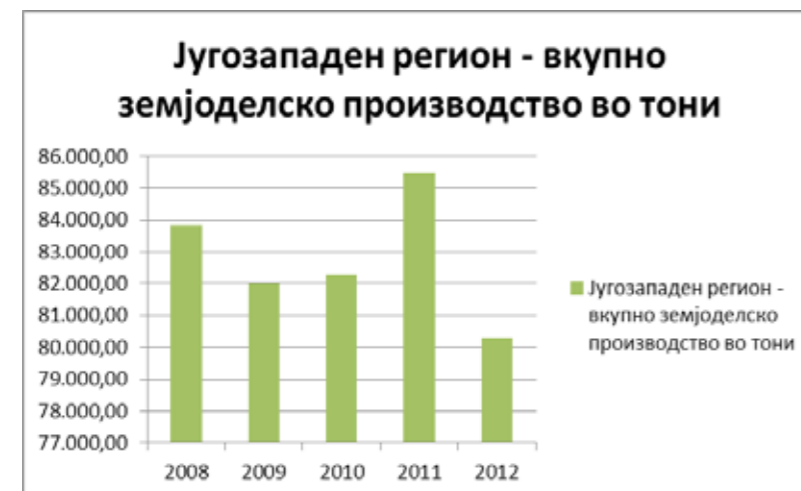
Југозападниот плански регион располага со вкупно 134.541 ха земјоделско земјиште од што 37,1% или 49.999 хектари се обработливи површини, а 62,8% или 84.537 хектари се пасишта.

Од обработливите површини во овој Регион доминираат ораници и бавчи - 39.782 ха, овоштарници има 2.175 ха, лозја 618 ха и ливади 7.424 ха. Процентуалната застапеност на земјоделските површини е прикажана на следната слика.



Извор: Државен завод за статистика

Во последните години вкупното годишно земјоделско производство во Југозападниот плански регион се намалува. На следниот графикон е прикажано годишното земјоделско производство во тони и трендот на земјоделското производство.



Извор: Државен завод за статистика

Вкупното земјоделско производство во Југозападниот плански регион (базирано на одделни култури) варира, од 5,78% во 2008, односно 5,83% во 2012.

Од вкупно 12 земјоделски претпријатија се обработуваат 4.100 ха, додека 18.763 индивидуални земјоделски производители обработуваат 24.209 хектари. Според тоа, просечната големина на обработуваното земјиште од земјоделските претпријатија е околу 341 ха. Индивидуалните земјоделски производители во просек обработуваат 1,3 ха, што укажува на мала просечна големина под националниот просек - 1,84 ха. Во овој Регион, со толку мали посејани нема силен индивидуален сектор во земјоделството. Земјоделците не се добро организирани и нема значително униформно производство на производите.

Повеќе општини во Југозападниот плански регион се рурални, а од друга страна голем дел од населението (над 70%) живее во три урбани центри – Струга, Охрид и Кичево.

### Производство на некои полјоделски и градинарски култури тони/t

2011								
	Пченица	Пченка	Тутун	Компир	Кромид	Домати	Пиперки	Краставици
Република Македонија	256.103	126.096	26.537	192.675	44.540	165.642	153.842	49.879
Југозападен плански регион	15.240	12.514	67	17.470	575	998	1.070	105
% од Р. Македонија	5,95%	9,92%	0,25%	9,06%	1,29%	0,6%	0,7%	0,2%
2012								
	Пченица	Пченка	Тутун	Компир	Кромид	Домати	Пиперки	Краставици
Република Македонија	214.963	115.928	27.333	168.859	43.732	145.818	166.247	50.093
Југозападен плански Регион	14.632	11.510	129	17.371	458	984	969	71
% од Р. Македонија	6,8%	9,92%	0,47%	10,2%	1,04%	0,67%	0,58%	0,14%
2013								
	Пченица	Пченка	Тутун	Компир	Кромид	Домати	Пиперки	Краставици
Република Македонија	258.960	131.043	27.859	189.590	50.787	130.960	152.153	36.834
Југозападен плански Регион	15.016	11.966	124	17.944	450	940	1.006	73
% од Р. Македонија	5,79%	9,13%	0,44%	9,46%	0,88%	0,71%	0,66%	0,2%

Извор: Државен завод за статистика

Производството на сите горенаведени култури е стабилно во последните три години освен кај тутунот чие производство е дуплирано по 2011 година. Сепак, сите култури покажуваат многу низок удел во вкупното производство на Република Македонија. Југозападниот плански регион има повеќе високи планини со разновидна шума која дава можности за развој во искористувањето на дрвната маса.



**Производство на овошје и грозје тони/t**

2011									
	Цреши	Вишни	Кајсии	Јаболка	Круши	Сливи	Праски	Ореви	Грозје
Република Македонија	6.019	6.514	3.747	124.552	7.460	35.448	9.039	5.480	235.104
Југозападен плански регион	1.441	756	116	21.894	870	7.603	526	827	3.361
% од Р.Македонија	23,9%	11,6%	3,09%	17,5%	11,66%	21,4%	5,8%	15,09%	1,42%
2012									
	Цреши	Вишни	Кајсии	Јаболка	Круши	Сливи	Праски	Ореви	Грозје
Република Македонија	5.539	8.127	4.503	127.171	6.937	35.444	8.987	4.952	240.461
Југозападен плански регион	1.614	1.032	166	18.824	887	6.928	605	729	3.384
% од Р.Македонија	29,13%	12,6%	3,68%	14,8%	12,7%	19,54%	6,73%	14,72%	1,4%
2013									
	Цреши	Вишни	Кајсии	Јаболка	Круши	Сливи	Праски	Ореви	Грозје
Република Македонија	6.037	8.867	3.968	112.929	7.265	38.902	11.034	5.467	292.075
Југозападен плански регион	1.557	983	144	18.139	1.052	6.727	573	753	6.113
% од Р.Македонија	25,7%	11,08%	3,62%	16,06%	14,48%	17,3%	5,2%	13,77%	2,09%

Извор: Државен завод за статистика

За разлика од полјоделските и градинарските култури, овошјето во Југозападниот плански регион е повеќе застапено и истовремено учествува со поголем процент во вкупното производство на Република Македонија. Сите наведени видови овошја имаат прилично стабилно производство во последните три години, освен грозјето чие производство е дуплирано. Ова се должи на владините мерки за нови насади и на сè поголемото поврзување на виното со развиениот езерски туризам во овој Регион. Трпезното грозје е сè уште со занемарливи количини.

Површини под ораници и бавчи										
хектари/ha	Ораници и бавчи	Жита	Индустриски култури	Фуражни култури	Мешункасти култури	Зеленчук, вкупно	Компир	Цвеќе и украсни растенија	Семе и расад	Угари
Република Македонија	236.291	158.314	24.717	23.561	2.283	12.722	5.053	34	26	9.581
Југозападен плански регион	12.961	8.339	63	2.946	608	324	389	3	4	284
% од Р. Македонија	5,48%	5,26%	0,25%	12,5%	26,63%	2,54%	7,7%	8,82%	15,3%	2,96%

Извор: Државен завод за статистика

Од анализата за застапеноста на културите, како во граничниот Полошки, така и во Југозападниот плански регион може да се заклучи дека за производството на фуражни и мешункасти култури има поволни услови и дека сточарството е од особено економско значење за Регионот.

Вкупен број на добиток, живина и пчелни семејства 2013							
број	Коњи	Говеда	Свињи	Овци	Кози	Живина	Пчелни семејства
Република Македонија	20.682	238333	167.492	731.828	75.028	2.201.550	68.294
Југозападен плански регион	4.228	18.995	14.449	108.013	14.858	185.712	31.480
% од Република Македонија	20,44%	7,96%	8,62%	14,75%	19,8%	8,43%	46,09%

Извор: Државен завод за статистика

Во овој Регион има голема застапеност на коњи, овци и кози кои имаат прилично голем удел во вкупната бројна состојба на Република Македонија. Бројот на пчелни семејства укажува на фактот дека со 46.09% застапеност во вкупното производство на државата овој Регион е рекордер во производство на мед и дека оваа гранка е во подем. Од последниот попис на земјоделството во 2007 каде се забележани 16.376 пчелни семејства, во 2013 година тој број е скоро дуплиран и изнесува 31.480. Производството и маркетингот на медот, како и виното, имаат голема директна поврзаност со туризмот.

**Туризам**

Туристичките трендови пројавуваат разлики во нивното одвивање, во различните регионални просторни целини. Нивното определување претставува неопходност при дефинирањето на развојните туристички планови, програми и стратегии на секој простор каде се развива туризмот. Во рамките на Југозападниот плански регион (кој е прв на територијата на Република Македонија по туристичката развиеност и тоа скоро по сите параметри) туристичките трендови може да се утврдат преку определување и анализа на обемот, динамиката и структурата на туристите, како и на остварените ноќевања во изминатиот 5-годишен период. Особено значајна категорија, која исто така треба да се истражи, е утврдувањето на учеството на бројот на туристите и на остварените ноќевања во вкупниот број на ниво на државата, како и нивните динамични карактеристики во 5-годишниот период, што е предмет на анализа (2009-2013 година). Табеларните прегледи кои ги содржат овие развојни параметри се прикажани во продолжение.

**Обем, динамика и структура на туристичка посетеност**

Година	Број на домашни туристи	Индекс база 2009	Број на странски туристи	Индекс база 2009	Вкупен број на туристи во регионот	Индекс база 2009	Вкупен број на туристи во РМ	Процентуално учество на бројот на туристите од Регионот во вкупниот број на туристи во РМ
2009	170.127	100	87.353	100	257.480	100	587.770	43,8%
2010	154.731	91,0	79.934	91,5	234.665	91,1	586.241	40,03%
2011	147.877	86,9	101.869	116,6	249.746	97,0	647.568	38,57%
2012	140.993	82,9	110.469	126,5	251.462	97,7	663.633	37,89%
2013	130.020	76,4	134.806	154,3	264.826	102,9	701.794	37,74%

Извор: Државен завод за статистика

Според тоа, може да се забележи дека постои континуиран пад на бројот на домашни туристи, така што нивниот број во базната година изнесувал 170.127, додека во последната 2013 година е 130.020. При разгледувањето на вкупниот број на туристи може да се забележи дека (иако во 2010 година имаме пад во однос на претходната година, што е последица на намалениот број на домашни туристи) во наредните години следува континуиран, но слабо изразен пораст. Така, во 2013 година може да се забележи благо зголемување во однос на базната 2009 година од само 2,9%, односно индексно 102,9.

Кај странските туристи пак, во 2010 година постои нагло намалување и индексот изнесува 91,5. Меѓутоа веќе од наредната 2011 година па сè до 2013 година постои забележителен и континуиран пораст, односно индексот во 2013 година изнесува дури 154,3. Треба да се истакне дека ова е многу поволна состојба. И за просторната целина на Југозападниот плански регион може слободно да се тврди дека овој пораст во најголема мерка се темели на преземените иницијативи од страна на Владата на Република Македонија во доменот на субвенционирање на странските туристи, како и промотивните активности во странство.

Во поглед на процентуалниот однос на бројот на туристи кои го посетиле Југозападниот плански регион може да се забележи високо учество за разлика од другите плански региони во државата, така што тој изнесува дури 43,80% во базната 2009 година, што е највисок износ кој нема повторно да се постигне во наредниот анализиран период. И покрај поволните карактеристики, забележителен е негативниот тренд на процентуално учество на бројот на посетители на Регионот во однос на вкупно остварените на ниво на Република Македонија во наредните години на овој период, и во 2013 година изнесува 37,74%.

Генерален заклучок на претходно кажаното е дека во наредниот период треба да се отстранат причините за намалувањето на бројот на домашните туристите, како и на процентуалното учество во вкупниот број, односно да се преземат мерки и активности за унапредување на туристичкиот развој на Регионот. Може да се тврди дека останатите региони кои имале далеку помала посетеност во минатите години во однос на Југозападниот плански регион, бележат пораст со нивното процентуално учество. Се смета дека тоа се должи на намалувањето на процентуалното учество на Југозападниот плански регион. Поради тоа, треба да се внимава во иднина да не се дојде до ситуација на запоставување на туристички најразвиените региони во Република Македонија.

#### Обем, динамика, структура и процентуален однос на остварените ноќевања

Година	Остварени ноќевања на домашни туристи	Индекс база 2009	Остварени ноќевања на странски туристи	Индекс база 2009	Вкупен број на остварени ноќевања во регионот	Индекс база 2009	Вкупен број на остварени ноќевања во РМ	Процентуално учество на вкупниот број ноќевања во регионот во вкупниот број на ноќевања во РМ
2009	1.077.229	100	248.963	100	1.326.192	100	2.101.606	63,10%
2010	949.524	88,1	219.300	88,1	1.168.824	88,1	2.020.217	57,86%
2011	880.469	81,7	328.718	132,0	1.209.187	91,2	2.173.034	55,65%
2012	836.097	77,6	362.163	145,5	1.198.260	90,4	2.151.692	55,69%
2013	763.788	70,9	388.863	156,2	1.152.651	86,9	2.157.175	53,43%

Извор: Државен завод за статистика

Од претходната табела можеме да забележиме дека вкупниот број на остварени ноќевања во Регионот се намалува поради намалувањето на вкупниот број на туристи во тој Регион. Така, во последната анализирана година биле остварени вкупно 1.152.651 ноќевање во однос на базната 2009 година кога биле остварени 1.326.192 ноќевања.

Како последица на намалувањето на бројот на домашните туристи се јавува и намалениот број на остварени ноќевања во Југозападниот плански регион. Тоа намалување е континуирано, а највисока вредност постои единствено во првата анализирана година. Многу важно е да се напомене дека во 2009 година биле остварени 1.077.229 ноќевања од страна на домашните туристи, а оваа бројка во 2013 година е драстично намалена и изнесува 763.788 ноќевања со индекс од 70,9 во однос на базната година, односно намалување од скоро 30 %, што е загрижувачки.

За разлика од бројот на ноќевањата на домашните туристи, бројот на ноќевања на странските туристи скоро континуирано расте со исклучок на 2010 година каде индексот во однос на базната 2009 година изнесува 88,1. Тоа е забележително, но краткотрајно намалување. Во последната анализирана година се бележи индекс од 156,2 односно 388.863 остварени ноќевања што покажува дека сè повеќе странски туристи се заинтересирани да го посетат овој Регион во годините на анализираниот период.

Процентуалното учество на остварени ноќевања на Регионот во однос на вкупните во Република Македонија, од година во година се менува, но генералниот заклучок е дека има намалување. Така, во 2009 година учеството е 63,10%, додека во 2013 година изнесува 53,43%. Ова зборува за релативно големо учество во однос на другите плански региони. Овие резултати се добиени како последица на самиот факт што Југозападниот плански регион е туристички најразвиен во Република Македонија.

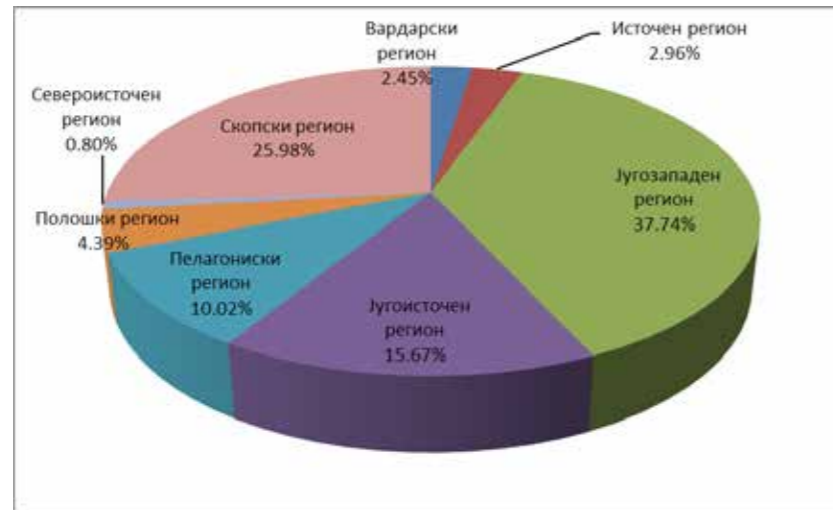
Во наредниот период треба да се елиминираат факторите што довеле до намалување на посетеноста, ноќевањата и нивното процентуално учество, односно треба да се унапредат. Туристичкиот развој на овој Регион треба да ги земе предвид состојбите и во другите територијални целини во Република Македонија, односно да се овозможи рамномерен развој на сите региони.

#### Посетители и ноќевања по региони во Република Македонија, 2013 година

##### Остварена посетеност по статистички региони во 2013 година

Регион	Број на туристи	Учество на регионот
<b>Туристи</b>		
ВКУПНО	701.794	100%
Вардарски плански регион	17.196	2,45%
Источен плански регион	20.747	2,96%
Југозападен плански регион	264.826	37,74%
Југоисточен плански регион	109.982	15,67%
Пелагониски плански регион	70.312	10,02%
Полошки плански регион	30.823	4,39%
Североисточен плански регион	5.584	0,80%
Скопски плански регион	182.324	25,98%
<b>Домашни туристи</b>		
ВКУПНО	302.114	100%
Вардарски плански регион	4.120	1,36%
Источен плански регион	13.582	4,50%
Југозападен плански регион	130.020	43,04%
Југоисточен плански регион	59.977	19,85%
Пелагониски плански регион	49.635	16,43%
Полошки плански регион	15.491	5,13%
Североисточен плански регион	1.856	0,61%
Скопски плански регион	27.433	9,08%
<b>Странски туристи</b>		
ВКУПНО	399.680	100%
Вардарски плански регион	13.076	3,27%
Источен плански регион	7.165	1,79%
Југозападен плански регион	134.806	33,73%
Југоисточен плански регион	50.005	12,51%
Пелагониски плански регион	20.677	5,17%
Полошки плански регион	15.332	3,84%
Североисточен плански регион	3.728	0,93%
Скопски плански регион	154.891	38,75%

Извор: Државен завод за статистика



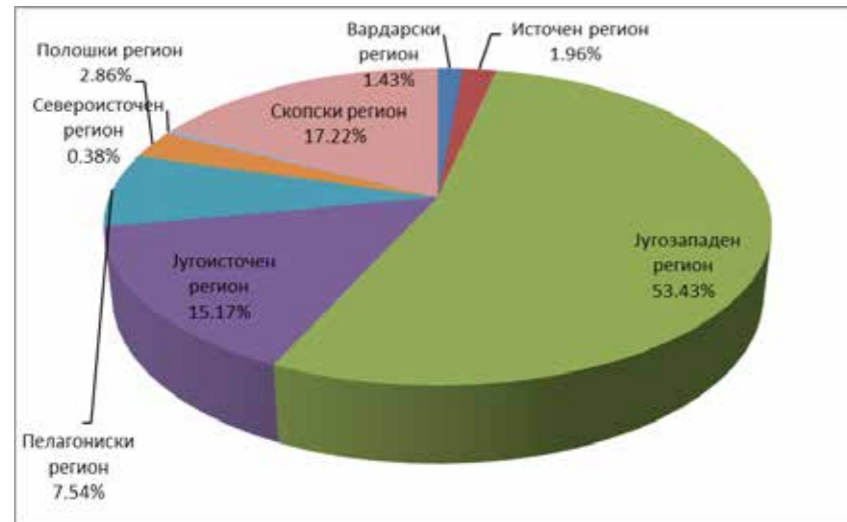
**Процентуален однос на бројот на посетители во регионите**

Од претходниот графикон се забележува дека постои релативно голема разлика помеѓу регионите во поглед на нивното процентуално учество во вкупната бројка на посетители. Важно за Југозападниот плански регион е тоа што тој е прв по посетеноста во Република Македонија. Така, учеството на Регионот изнесува дури 37,74%, што е позитивна појава. Меѓутоа, останатите региони, со исклучок на Скопскиот, имаат релативно низок процент на учество, што доведува до заклучок дека во наредниот период треба да се обрне внимание на зголемувањето на нивното учество, но не на сметка на туристите од најразвиените плански региони.

**Ноќевања на туристи, по статистички региони во 2013 година**

Регион	број на ноќевања	Учество на регионот %
<b>Туристи</b>		
ВКУПНО	2.157.175	100%
Вардарски плански регион	30.840	1,43%
Источен плански регион	42.222	1,96%
Југозападен плански регион	1.152.651	53,43%
Југоисточен плански регион	327.279	15,17%
Пелагониски плански регион	162.752	7,54%
Полошки плански регион	61.652	2,86%
Североисточен плански регион	8.244	0,38%
Скопски плански регион	371.535	17,22%
<b>Домашни туристи</b>		
ВКУПНО	1.275.800	100,00%
Вардарски плански регион	6.194	0,49%
Источен плански регион	24.987	1,96%
Југозападен плански регион	763.788	59,87%
Југоисточен плански регион	231.870	18,17%
Пелагониски плански регион	112.637	8,83%
Полошки плански регион	30.806	2,41%
Североисточен плански регион	2.553	0,20%
Скопски плански регион	102.965	8,07%
<b>Странски туристи</b>		
ВКУПНО	881.375	100,00%
Вардарски плански регион	24.646	2,80%
Источен плански регион	17.235	1,96%
Југозападен плански регион	388.863	44,12%
Југоисточен плански регион	95.409	10,83%
Пелагониски плански регион	50.115	5,69%
Полошки плански регион	30.846	3,50%
Североисточен плански регион	5.691	0,65%
Скопски плански регион	268.570	30,47%

*Извор: Државен завод за статистика*



#### Процентуален однос на ноќевањата на посетители во регионите

И на претходниот графикон, слично како и кај посетеноста, процентуалното учество на регионите од аспект на остварени ноќевања укажува на релативно големи разлики меѓу нив. Како најразвиен повторно се јавува Југозападниот плански регион со најголемо процентуално учество кое изнесува дури над ½ од вкупниот број на остварени ноќевања во Република Македонија, односно 53,43%. Исто така, може да се забележи многу ниско учество на дел од другите региони што претставува негативна состојба која наложува промени во идниот период.

Генералната препорака и овде претставува унапредување на помалку развиените региони преку зголемување на ноќевањата, односно престојот, што не треба да биде за сметка на стагнација на туристички развиените регионални целини.

Од претходните показатели на бројот на посетители и ноќевања во различните региони, може да се анализира просечниот број на ноќевања на туристите во Југозападниот плански регион. Оваа анализа се однесува на последниот 5-годишен период, а резултатите се прикажани во следната табела.

#### Просечен престој на туристите во денови

Година	Просечен престој на домашни туристи	Просечен престој на странски туристи	Вкупен просечен престој
2009	6,33	2,85	5,15
2010	6,14	2,74	4,98
2011	5,95	3,23	4,84
2012	5,93	3,23	4,77
2013	5,87	2,88	4,35

Извор: Државен завод за статистика, сопствени пресметки

Во претходната табела, од извршените анализи и пресметки, за просечниот престој на туристите, по денови, можат да се забележат различни вредности и промени.

Кај домашните туристи е забележано континуирано намалување на престојот, така што најдолг е евидентиран во 2009 година и тоа 6,33 денови во просек, што нема повторно да се постигне во наредните години на анализираниот период. Според тоа, најкраток престој се евидентира во 2013 година - 5,87 денови.

Просечниот престој на странските туристи во однос на домашните е понизок. Разликата во престојот на домашните и странските туристи се согледува во тоа што се бележи пораст во одредени години, како и во износот на последната анализирана година кој е повисок од првата анализирана година. Исклучок на тоа зголемување претставуваат 2010 година кога се јавил најкраток престој на странските туристи (2,74 денови), како и во 2013 година со просечен престој од 2,88 денови.

Со оглед на тоа дека имаме драстично намалување на домашните туристи, како и намалување на бројот на нивните остварени ноќевања, просечниот престој на вкупниот број на туристи постепено и континуирано се намалува и тоа во 2009 година кога просечниот престој изнесува 5,15 денови, додека во последната анализирана година тој изнесува 4,35 денови.

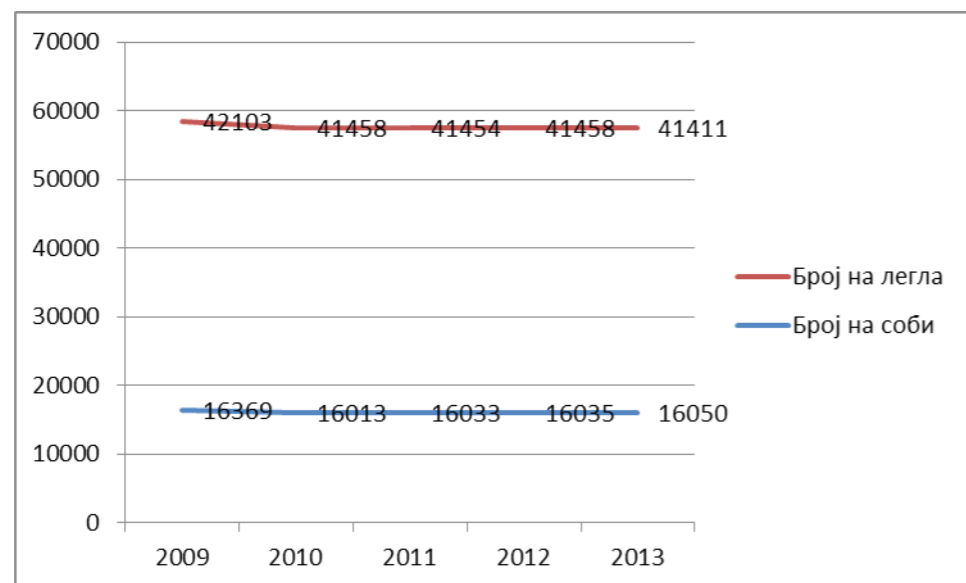
И покрај тенденцијата на намалување на просечниот престој на домашните туристи, како и на вкупниот број на туристи во Југозападниот плански регион, забележителен е фактот што во овој Регион постои најдолг просечен престој на туристите во однос на другите плански региони. Генерално може да се заклучи дека треба да се отстранат причините за намалувањето на просечниот престој кај сите туристи, односно посебно внимание во наредниот период треба да се издвои на унапредување на просечниот престој на странските туристи, а воедно и да се зголеми бројот на домашните туристи и да се продолжи нивниот просечен престој. Тоа може да се реализира преку разни начини на збогатување на содржините на престојот, унапредување и специјализирање на туристичката понуда, како и унапредување на квалитетот на туристичките производи и услуги, а се разбира и преку преземање на активности од различен карактер насочени кон продолжување на туристичката сезона.

#### Сместувачки капацитети во Југозападниот плански регион

Покрај динамиката на туристичката посетеност и престој на туристите во просторот на Југозападниот плански регион, развојот може да се следи и според движењата кои се однесуваат на изграденоста на сместувачки капацитети во оваа дејност. Меѓутоа, тие треба да се споредат со другите региони, како и во однос на временската рамка на изграденост. Во следната табела даден е тој преглед во различните плански региони за изминатиот 5-годишен период.

**Капацитети за сместување според статистички региони**

	2009	2010	2011	2012	2013
Број на соби					
ВКУПНО	26390	26189	26448	26877	26887
Вардарски плански регион	508	554	589	689	690
Источен плански регион	598	533	544	599	620
Југозападен плански регион	16369	16013	16033	16035	16050
Југоисточен плански регион	2152	2105	2277	2298	2346
Пелагониски плански регион	3102	3390	3330	3497	3322
Полошки плански регион	1080	1011	1018	1014	1072
Североисточен плански регион	297	292	302	306	300
Скопски плански регион	2284	2291	2355	2439	2487
Број на легла					
ВКУПНО	69561	69102	69737	70287	70297
Вардарски плански регион	1360	1496	1701	1829	1819
Источен плански регион	1718	1591	1606	1721	1826
Југозападен плански регион	42103	41458	41454	41458	41411
Југоисточен плански регион	5750	5724	6069	6088	6298
Пелагониски плански регион	8999	10229	10165	10310	10001
Полошки плански регион	3182	3057	3058	3059	3153
Североисточен плански регион	805	633	645	653	647
Скопски плански регион	5644	4914	5039	5169	5142



**Динамика на сместувачките капацитети во Југозападниот плански регион**

Од претходната табела и графикон може да се заклучи дека во Југозападниот плански регион постои намалување како на бројот на соби, така и на легла. Имено, симболични зголемувања на бројот на леглата се бележат во 2012 година кога се јавува пораст од 4 легла во однос на претходната година,

што е на исто ниво како во 2010 година. Последната 2013 година бележи најниско ниво, односно вкупно 41.411 легла. Истово се однесува и за бројот на соби каде забележително намалување се јавува во 2010 година, а во наредниот период има симболичен пораст. Но, и во 2013 година вкупната бројка од 16.050 е пониска од првата анализирана година. Овие стагнантни состојби треба да се отстранат во наредниот период.

**Капацитети за сместување по видови за 2010 година**

Видови објекти	Број на објекти	Број на апартмани	Број на легла
Вкупно	83	594	12052
Hotели вкупно	45	203	5753
Hotели *****	1	5	250
Hotели ****	9	52	1944
Hotели ***	7	34	418
Hotели **	17	86	1934
Hotели *	11	26	1207
Мотели	2	12	132
Бањски лекувалишта	2	6	426
Работнички одморалишта	8	2	903
Детски и младински одморалишта	10	15	1832
Привремени сместувачки капацитети	1	/	256
Некатегоризирани објекти за сместување	15	356	2750

Од табелата, каде се прикажани капацитетите за сместување во Регионот, се забележува дека најголемо учество имаат хотелите (45) од кои најбројни се оние од пониска категорија (со 2 и 1 ѕвезди). По нив следат некатегоризирани објекти со 15 и на крај детските и младинските одморалишта со вкупно 10 единици.

Од вкупно 594 апартмани во Регионот најголем дел се некатегоризирани (356), потоа следуваат хотелските апартмани со 203 единици, додека во другите капацитети ваквиот тип на сместувачка понуда е многу скромна.

Бројот на легла е највисок во однос на другите региони, а забележително е што скоро една половина од нив (5.753 легла) припаѓаат на хотелите. Потоа следат некатегоризирани објекти, и на крај детските и младинските одморалишта.

Заклучокот е дека, во овој поглед, Југозападниот плански регион располага со најголем број објекти и легла од повисока категорија, но треба да се унапредат и другите видови во наредниот период.

**Туристичка потрошувачка**

Туристичката потрошувачка е претставена преку прометот во угостителските објекти во Република Македонија и Југозападниот плански регион, а се прикажани во наредната табела.

### Туристички промет во угостителските објекти во Југозападниот плански регион

	2011		2012		2013	
	Пансионска потрошувачка	Вонпансионска потрошувачка	Пансионска потрошувачка	Вонпансионска потрошувачка	Пансионска потрошувачка	Вонпансионска потрошувачка
Туристички промет во угостителски објекти во РМ, во илјади денари	7428958	387385	7782534	383730	6389528	398687
Туристички промет во угостителски објекти во Југозападниот плански регион, во илјади денари	1314781	136859	1373516	147778	1378336	161525
Процентуално учество на туристичкиот промет на Југозападниот плански регион во вкупниот промет на РМ	17,70%	35,33%	17,65%	38,51%	21,57%	40,51%

Од табелата се гледа дека пансионската и вонпансионската потрошувачка во Регионот се зголемува во анализираниот период. Тој пораст е благ, но континуиран што е значајно, бидејќи на национално ниво се бележи намалување. Имено, пансионската потрошувачка изнесува 1.378.336.000 денари во 2013 година, односно 21,57% од вкупната, додека вонпансионската изнесува 161.525.000 или 40,51% во истата година.

Забележително е тоа што и покрај намалувањето на бројот на туристи и нивните остварени ноќевања, во Регионот се забележува пораст на потрошувачката. Овие трендови треба да се задржат и унапредат во идниот период.

### Инфраструктура

#### Транспортна инфраструктура

##### Патна инфраструктура

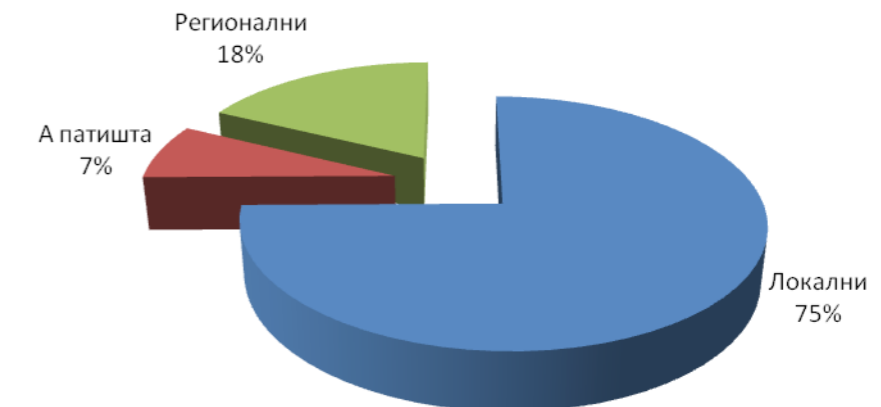
Патната инфраструктура во Југозападниот плански регион се состои од локална, регионална и "А" патна мрежа. Низ Регионот поминува европскиот Коридор VIII.



Патна мрежа во Југозападниот плански регион

Постојната патна инфраструктура во Југозападниот плански регион се состои од 1.278 км локални патишта, 303 км регионални патишта и 127 км "А" државни патишта.

#### Структура на патишта



Главни патни правци, што го поврзуваат овој Регион со другите региони се државниот пат А2 Скопје - Гостивар - Кичево - Струга - граница со Албанија и државниот пат А3, врска со А2 - Охрид - Ресен.

Патната мрежа во овој Регион е недоразвиена, особено регионалната патна мрежа од 2 категорија. Густината на патната мрежа во Југозападниот плански регион изнесува 0,41 и е помала за 25% од густината на патната мрежа на ниво на Република Македонија (0,55).

Постојната состојба на дел од патниот правец А2 Гостивар - Кичево - Струга - граница со Албанија е во релативно лоша состојба, пред сè, поради оштетените коловозни површини и несоодветните технички елементи на овие делници. Во тек е градба на автопатско решение на трасата од Кичево до Охрид што во голема мера ќе го подобри патувањето на овој патен правец.

Одредени делници од регионалната патна мрежа на Р1202 Маврови Анови - Дебар - граница со Албанија, а нешто помалку и кај Р1201 Дебар-Струга, се во лоша состојба, пред сè, поради техничките елементи на патот и одредените локации со оштетен коловоз. Во последните две - три години извршена е санација на овие патни правци, но сепак техничките елементи и понатаму не соодветствуваат со стандардите за ваков вид патишта. Поради ова градот Дебар нема современа патна врска со главните коридори во Република Македонија. Потребно е да се спомене и регионалниот патен правец Р1301 Охрид - Пештани - Љубаништа - граница со Албанија кој, исто така, има оште-

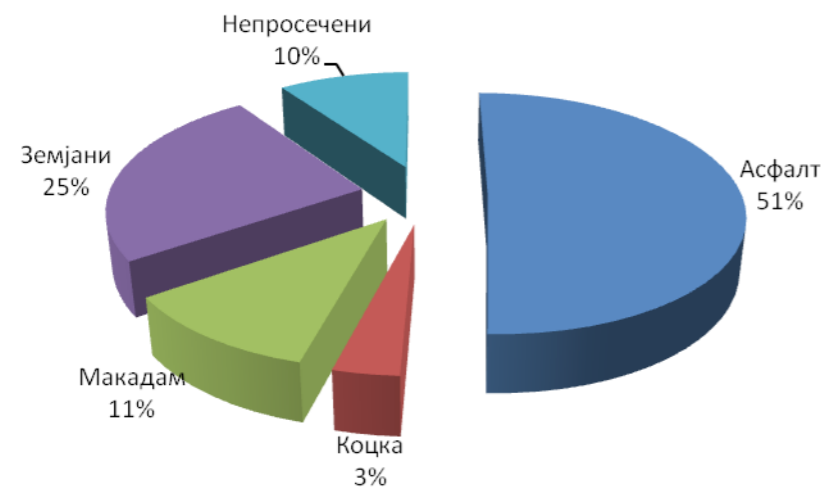
тени коловози и несоодветни технички елементи, што претставува проблем за нормалното одвивање на сообраќајот, особено во летниот период кога протокот на возила е доста голем. Регионалниот патен правец Р1208 Охрид - Струга (стар пат) - Радожда, како и Р1303 Кичево - Македонски Брод и Р1305 (врска со А2 - Демир Хисар) се во лоша состојба на одредени делници. Регионалната патна мрежа од втора категорија е недоизградена и добар дел од патните правци имаат земјени коловози. Тоа се патните правци: Р2232 (Врска со 1301 - Галичица - врска со 1307), Р2246 (врска со Р1202 - Осој - Извор - врска со А2), Р2243 (Врска со Р1202 - Селце - Локов - Д.Таташи - Струга), Р2240 (Врска со Р 1201 - Вевчани - Окиси - Радолишта - врска со А2) и Р2241 (врска со Р1201 - Лабуништа - Јабланица - Лаковица - граница со Албанија).

Како и насекаде во Република Македонија, така и во Југозападниот плански регион, локалната патна мрежа главно е во лоша состојба, а на одредени делници квалитетот е на толку ниско ниво што претставува потенцијална опасност за нормално одвивање на сообраќајот. Последниве неколку години со користење средства од Светска банка, од Министерството за транспорт и врски, како и од општините, дел од локалните патишта се реконструирани и надоградени (3%).

**Состојба со локалната патна мрежа по општини**

	Вевчани	Дебар	Дебрца	Охрид	Струга	Ц. Жупа	Кичево	М. Брод	Пласница
Асфалт	2	51	91	97	115	24	175	82	9
Коцка	4	25	-	-	2	-	14	-	-
Макадам	7	40	9	32	10	6	21	12	6
Земјани	5	40	5	16	111	11	33	91	5
Непросечени	-	6	9	18	26	-	50	16	-
Вкупно	18	162	114	163	264	41	293	201	20

**Видови на локални патишта**



**Патна инфраструктура во Југозападниот плански регион во однос на патната инфраструктура во Република Македонија.**

	Република Македонија	Југозападен плански регион	%
А патна мрежа	1.153	127	11,01%
Регионални патишта	3.771	303	8,04%
Локални патишта	9.258	1.278	13,80%
Вкупно	14.182	1.708	12,04%

Просечниот годишен дневен сообраќај на државната "А" патна мрежа во Југозападниот плански регион во 2013 година е прикажан во следната табела.

Пат број	Бројачко место	Патна делница	ПГДС						Вкупно
			К1	К2	К3	К4	К5	К6	
А2	028	Ново село - Кичево	3.827	619	58	85	39	66	4.694
А2	029	Кичево - Ботун	3.935	556	80	52	30	82	4.735
А2	025	Ботун - Подмоље	3.993	534	73	34	23	100	4.757
А2	032	Подмоље - Струга	6.639	633	93	88	56	142	7.651
А2	033	Струга - граница со Албанија	2.893	420	20	43	26	74	3.476
А3	40	Подмоље - Охрид	8.214	804	126	372	284	103	9.903
А3	051	Охрид - Ресен	1.927	375	16	29	15	26	2.388

Просечниот годишен дневен сообраќај на регионалната патна мрежа во Југозападниот плански регион во 2013 година е прикажан во следната табела.

Пат број	Бројачко место	Патна делница	ПГДС						Вкупно
			К1	К2	К3	К4	К5	К6	
Р 1202	605	Маврови Анови - Дебар	1.272	202	38	102	149	108	1.871
Р 1202	402	Дебар - граница со Албанија	872	94	32	110	61	104	1.273
Р 1305	609	Другово - Демир Хисар	860	156	12	94	41	31	1.194
Р 1201	606	Дебар - Велешта	872	161	36	120	81	61	1.331
Р 1208	6420	Охрид - Радожда	2.581	246	47	94	42	36	3.046
Р 1301	612	Охрид - Пештани	7.904	715	50	231	17	6	8.923
Р 1301	613	Пештани - Св. Наум	766	65	15	8	2	0	856
Р 1303	054	Кичево - Македонски Брод	1.921	448	5	79	25	18	2.496

**Железничка инфраструктура**

Во Југозападниот плански регион лоцирана е една железничка линија и тоа во коридорот бр. VII, и е дел од железничката линија Скопје - Тетово - Гостивар - Кичево (во должина од 20 км). Индустриската железничка линија Зајас - Тајмиште е вон употреба.

Густијата на железницата во Регионот изнесува 8,56 км на 1.000 км<sup>2</sup> (27 км просечно во Македонија), а должината на пруги на сто илјади жители изнесува 12,09 км (33,9 км просечно во Македонија).

Железничката мрежа во Југозападниот плански регион има многу мала густина. Единствената железничка линија завршува со слеп колосек. Регионот со исклучок на општина Кичево, воопшто не е опслужен со железнички услуги.



**Железничка мрежа во Југозападниот плански регион**

**Број на превезени патници**

година	Кичево	Република Македонија	%
2010	71.145	1.489.000	4,78%
2011	65.324	1.408.000	4,64%
2012	46.238	1.000.000	4,62%

#### Промет на стока ( тони )

година	Кичево	Република Македонија	%
2010	2.733	2.198.206	0,12%
2011	1.954	1.902.581	0,10%
2012	1.794	1.875.974	0,10%

Бројот на превезени патници со железница е значително намален во периодот 2010 - 2012. Намалувањето на бројот на превезени патници изнесува 35% (32,84% намалување на ниво на Република Македонија), додека кај транспортот на стока имаме намалување од 34,35% ( 2012 година- 14,65% намалување на ниво на Република Македонија).

#### Воздушен сообраќај

Во Југозападниот плански регион е лоциран аеродромот Св.Апостол Павле кој се наоѓа во Општина Дебрца на 9 км од Охрид.

Во Југозападниот плански регион се лоцирани 5 гранични премини и тоа четири со Албанија ( Блато, Кафасан, Св.Наум и Џеписhte) и едно на Охридскиот аеродром.

#### Енергетска инфраструктура

Најзначајна енергетска инфраструктура која е лоцирана во Југозападниот плански регион се РЕК Осломеј, ХЕ Глобочица и ХЕ Шпиље.

Рударско енергетскиот комбинат Осломеј кај Кичево е со инсталирана моќност на блокот од 125 MW и нето годишно производство од околу 700 GWh. Оваа електрана обезбедува околу 10 проценти од вкупното производство на електрична енергија во Република Македонија. Оваа термоелектрана како основно гориво користи јаглен со просечна калорична вредност од 7600 kJ/kg, а потрошувачката на јаглен изнесува 1,5 kg/Wh, додека потрошувачката на мазут е 2.16 gr/Wh. Годишниот ископ изнесува над 3 милиони метри кубни жаловина и над 600.000 тони јаглен годишно.

ХЕ Глобочица се наоѓа на реката Црн Дрим, околу 30 км северно од Струга и е со инсталирана снага од 42 MW и годишно производство од 191 GWh.

Најголемата акумулациона хидроелектрана на сливното подрачје на р. Црн Дрим е ХЕ Шпилје во близината на Дебар, која се наоѓа на самиот состав на реките Црн Дрим и Радика. ХЕ Шпилје е со инсталирана снага од 84 MW.



#### Енергетска инфраструктура Југозападен плански регион

Од преносната и дистрибутивна мрежа низ овој Регион минуваат 110 kV водови со вкупна должина

од 86 км и 35 kV водови со должина од 106,5 км, има четири 110 kV и девет 35 kV трафостаници, со вкупна инсталирана моќност од 180 MVA односно 54 MVA.

#### Инсталиран капацитет за производство на електрична енергија во Југозападниот плански регион

MW	Република Македонија	Југозападен плански регион	%
2011	1849	257	17,85%
2012	1913	258	17,25%
2013	1938	263	17,08%

Според податоците од Државниот завод за статистика за периодот од 2011-2013 година, вкупната просечна годишна потрошувачка на електрична енергија во индустријата во Југозападниот плански регион изнесувала 43,67 GWh односно околу 1,81% од вкупната потрошувачка во индустријата во Република Македонија.

GWh	Република Македонија	Југозападен плански регион	%
2011	2194	44	2,01%
2012	2693	45	1,67%
2013	2369	42	1,77%

Во Регионот идентификувани се потенцијали за користење на обновливите извори на енергија, а во регионот на Дебар и одредени потенцијали на геотермална вода.

Идентификувани се вкупно 19 локации за мали и мини хидроелектрани во сливот на Црн Дрим со вкупно -можно- годишно производство од 38,8 GWh. Исто така постои можност за изградба на уште четири мали хидроелектрани на реките Песочанка, Јабланица, Збашка и Брајчинска со вкупно годишно производство од 52 GWh.

#### Животна средина

##### Цврст отпад

Управувањето со цврстиот отпад во Југозападниот плански регион се сведува на негово собирање, транспорт и депонирање. За управувањето со цврстиот отпад одговорни се општинските комунални претпријатија.

##### Количини на собран и создаден отпад

	Количини на создаден отпад (тони)			Количини на собран отпад (тони)			% на собран отпад		
	2011	2012	2013	2011	2012	2013	2011	2012	2013
Република Македонија	735.250	786.909	793.000	543.954	550.760	555.250	73,98%	69,99%	70,02%
Југозападен плански регион	88.254	87.415	97.129	47.226	49.421	55.341	53,51%	56,54%	56,98%
%	12,00%	11,11%	12,25%	8,68%	8,97%	9,97%	-20,47%	-13,45%	-13,04%

Депонирањето на цврстиот комунален отпад, во овој Регион, се извршува на локалните тн општински депонии, кои не ги задоволуваат основните санитарно-технички стандарди за безбедно депонирање на отпадот. Во овој Регион постојат 7 депонии кои се евидентирани согласно националниот план за управување со отпад, а според ризикот за загадување на животната средина се класифицирани на следниот начин:

Депонии со висок ризик:

- „Градска депонија“ општина Кичево
- „ Мешеишта“ општина Дебрца



- „Буково“ општина Охрид
  - „Белчишта“ општина Дебрца
- Депонии со среден ризик
- „Вишни“ општина Струга
- Депонии со низок ризик:
- „Мали Влај“ општина Струга
  - „Кривци“ општина Дебар



#### Локации на депонии во Југозападниот плански регион

Покриеноста на населението со услугата на подигнување и депонирање на отпадот кај урбаното население во општините се движи од 73 до 90%, додека руралното население во многу мал обем е покриено со овој вид на услуга.

Рециклирањето, односно селекцијата на рециклабилните фракции од комуналниот цврст отпад се врши во многу мал обем. Неформалниот сектор ја собира отпадната пластика, хартија и метал директно од садовите за собирање на отпадот.

Другите видови на отпад, како што се гуми, батерии и акумулатори, масти и масла, искористени возила и отпад од електрични и електронски апарати, не се селектираат и завршуваат на депониите за комунален отпад.

#### Вода

Територијата на Југозападниот плански регион го опфаќа сливното подрачје на река Треска и на река Црн Дрим.

Во својата хидрографска структура Регионот располага со бројни извори на вода, едно природно, неколку вештачки акумулациони езера и значителен број на глацијални езера. Во Регионот постојат повеќе реки и мали сливови кои припаѓаат на под-сливот на река Треска и на Црн Дрим.

**Охридско Езеро** е најголемо и најзначајно природно езеро во Македонија. Езерото покрива површина од 358,2 km<sup>2</sup> и се протега во должина од 30,8 km, а најголемата широчина изнесува 14,8 km. Должината на брегот изнесува 87,5 km. Неговата длабочина достигнува до 289 m. Вкупниот волумен на езерото изнесува 58,6 km<sup>3</sup>. Езерото е сместено во длабока и затворена котлина, на исток ограничена со планината Галичица (1.945 m), а на запад со Јабланица (2.257 m). Се наоѓа на надморска височина од 695 метри. Во сливот на Охридското Езеро припаѓаат 40 реки, од кои 23 на албанска и 17 на македонска територија. Најпознати се охридските извори кај Студенчишта, попознати како Билјанини извори, во непосредна близина на градот, како и изворите во близина на манастирот Свети Наум, 29 км. јужно од Охрид.



- Постојни акумулации
- Планирани акумулации

#### Акумулации во Југозападниот плански регион

##### Требенишко Езеро

Се наоѓа на исток од с. Требеништа на околу 1 км од центарот на селото. Езерото е природно, настанало пред околу 50 години кога од ридот Габер дошло до лизгање на земјиштето и се затворило коритото на потокот кој течел од Горно Поле кон с. Требеништа и се вливал во каналот на река Сатеска. Езерото се протега исток-запад. Должината изнесува околу 200 м, а ширината околу 80 м. Максималната длабочина изнесува околу 5 м, акумулира околу 30.000 м<sup>3</sup> вода. Во езерото се влива поток кој доаѓа од Горно Поле од источната страна, а од езерото истекува поток кој извира под самото лизгалиште каде што и порано пред создавањето на езерото течел потокот, а се влива во каналот на река Сатеска.

##### Крајбрежно-изворски езера

**Езерото Острово** се наоѓа покрај јужниот брег на Охридско Езеро во близина на манастирот Св. Наум. Создадено е со снижување на нивото на Охридско Езеро, при што некогашното заливче под дејство на брановите постепено е затворено со крајбрежен биедем широк околу 10 м. Езерото е долго 220 м, широко 140 м, а најголемата длабочина изнесува 3,5 м. Помеѓу езерото Острово и Охридско Езеро постои краток површински водотек со должина од 12 м. Со вода се храни од поголемиот број силни извори и од врнежи. Месното население го смета за извор на р. Црни Дрим. Езерото Острово, во однос на Охридското Езеро, се однесува како “криптодепресија”. Неговото ниво е повисоко од нивото на Охридско Езеро во просек за 0,56 м, додека дното во просек е пониско за 2,94 м од нивото на водата на Охридското Езеро.

##### Акумулации

##### Езеро Козјак

Козјак е најголемо вештачко езеро во Европа, долго 32 километри, некаде длабоко и до 135 метри, а максималното растојание од едниот до другиот брег изнесува 400 метри. Се наоѓа на надморска височина од околу 470 метри и е богато со рибен фонд. Основата на браната е 500, а на круната, или врвот 310 метри. Браната која има висина од 126.1 м и со која е пресечено течението на реката Треска, е почната со изградба во 1994 год., а завршена е и пуштена во употреба во 2004 год. Се наоѓа на околу 25 км низводно од вливот на реката Треска во реката Вардар. Водата од акумулацијата се користи првенствено за хидроенергетски цели, како и за наводнување на Скопско Поле. Во акумулацијата Козјак се среќаваат 9 видови на риби.

##### Езеро Шпиље

Изградено е на реката Црн Дрим, а ги заезерува и водите од долниот тек на река Радика. Браната е земјено-насипна, изградена 1969 година и е лоцирана непосредно до македонско-албанската граница, 6 км западно од Дебар. Височината на браната изнесува 101 м. Се наоѓа на кота од 587 м надморска височина, има должина од 330 м и широчина од 10 м. Вкупната должина на езерото изнесува 22 км, просечна широчина 0,6 км, а најголемата длабочина е 94 м. Зафаќа површина од 13,2 км<sup>2</sup> и акумулира 520 милиони м<sup>3</sup> вода.

### Езеро Глобочица

Лоцирано е на реката Црн Дрим на околу 20 км северозападно од Струга, а изградено е во 1965 година. Браната е камено-насишна со глинено јадро и е висока 90 м. Нејзината должина во круната изнесува 200 м а се наоѓа на кота од 692 м надморска височина. Езерото е долго 12 км, има површина од 2,7 км<sup>2</sup> и акумулира вода од 58 милиони м<sup>3</sup>.

### Слатинско Езеро

Акумулацијата Слатино, се наоѓа на 1 км северо-западно од село Слатино, општина Дебрца. Езерото е изградено во 1965 год. и основна намена му е наводнување на околу 4,5 квадратни километри ораници. Долго е околу 1 км а најголемата широчина изнесува околу 600 м. Максималната длабочина изнесува до 9 м и акумулира до 1.000.000 кубни метри вода. Сливното подрачје на езерото е 28,5 квадратни километри, а главен снабдувач со вода е Мраморечка Река. Одливната вода од езерото се влива во Слатинска Река, која пак се влива во р. Сатеска.

### Езеро Шум

Се наоѓа во селото Шум во непосредна близина на градот Струга, оддалечено приближно 5 километри од центарот на градот. Создадено е со изградба на брана со должина од 65 метри на самиот карстен извор Шум. Најголемиот дел од водата на изворот е каптирана и се употребува за водоснабдување на градот Струга и околните села, а дел од водата се испушта и со неа се полни езерото. Водата од езерото потоа се ползува и во инсталациите на мрестилиштето за ладноводни видови риби „Шум“. Езерото се наоѓа на надморска височина од 702 м и има вкупна површина од приближно 2 хектари. Најголемата должина му е 180 м, најмалата должина 65 м, а просечната длабочина е околу 2 м.

**Реката Црн Дрим** истекува од Охридското Езеро на 695 метри надморска височина. На територијата на Република Македонија, реката Црн Дрим е со должина од 56 километри. По селото Ташмаруништа реката ја формира акумулацијата Глобочица, а пред влезот во градот Дебар, реката формира уште едно езеро – Дебарското Езеро.

**Река Треска** - Регионот на Кичево ги опфаќа горниот тек од сливот на реката Треска. Таа извира од карстен вруток кој се наоѓа во ножицата на депресијата и има константна издашност. До Кичевската котлина реката Треска е позната под името Голема река. Во нејзиниот слив има многу извори и реки кои постојано ја хранат, затоа преставува река со најголеми годишни колебања на протокот во Република Македонија. Врутокот на реката Треска е карстен и се наоѓа во непосредна близина на селото Извор, на јужната падина од планината Бистра. Изворот е на 750 м.н.в. а неговата издашност е 1.500 – 2.000 л/сек.

**Реката Радика** извира на 2.200 метри надморска височина под Враца. Од изворот до утоката во Дебарското Езеро реката е долга 67 км. На овој пат таа прима четири притоки и тоа: Рибница, Мавровска Река, Жировничка и Мала Река. Радика има чиста, бистра и студена вода со изглед на темнозелена боја што е последица од калциум карбонатот во неа. Радика е единствена речна бифуркација во Македонија, која дава вода на два слива Јадрански и Егејски слив. Со канали дел од водите на Радика се носат во Мавровско Езеро и го полнат со вода, а од тука со подземни тунели во Вардар. По клисурата, во Радика се влева нејзината најголема притока од десната страна р. Валовица, и понатаму тече по северните падини на планината Стогово. По одминување на селата Долно Косоврасти, Долни Мелничани, Горенци и Рајчица, Радика се влева во р. Црн Дрим, јужно од градот Дебар. Имено, најниската точка на реката претставува поплавна зона на вештачкото Дебарско Езеро, на тој начин образувајќи езерски залив.

**Река Студенчица** - Реката Студенчица е планинска река со голем пад на водното огледало. Сливната површина на реката Студенчица има издолжена форма, лежи на југоисточните падини на планината Бистра, и изнесува 53 км<sup>2</sup>. Повеќето на течење е северозапад- југоисток. Се простира од највисоката кота 2.099 м.н.в. до кота 565 м.н.в. Главниот извор е на кота 1.780 м.н.в. Нејзината должина е 14,1 км. Најголем дел од сливната површина е покриена со дабова и букова шума и пасишта. Водите на Студенчица служат за водоснабдување на населените места Кичево, Македонски Брод, Прилеп и Крушево и останатите помали места.

**Реката Сатеска** извира во планинскиот дел на Дебрца, во пазувите на Плаќенска и Илинска Планина. Течејќи низ котлината на Дебрца собира вода од повеќе притоки: Слатинска, Мраморечка

река и други, за потоа пробивајќи се низ Ботунската клисура да навлезе во Струшкото поле, каде тече се до нејзиното вливање во Црн Дрим, односно Охридското Езеро. Сатеска природно се влева во Црн Дрим меѓу селата Драслајца, Моришта и Враништа, а по вештачки пат од крајот на XX век се влева и во Охридското Езеро недалеку од селото Мислешево и туристичката населба Езерски Лозја, крај патот Охрид - Струга. Реката Сатеска припаѓа на Јадранскиот речен слив. Кај селото Песочани на реката Сатеска е изградена брана со мала хидроелектрична централа. Во најголем дел водата од реката се користи за наводнување на земјоделското земјиште на повеќе села во источниот крај на Охридско-струшката котлина.

### Подземни води

Најголемото распространување има карстниот тип на издан развиен во карбонатните карпести маси по течението на р.Треска, како и на планината Бистра. Дренажето на овој издан се врши преку бројни карстни извори меѓу кои позначајни се: Студенчица, која се јавува на југоисточната страна на планината Бистра на контактот меѓу варовникот и варовничките шкрилци. Овој извор е каптиран за водоснабдување на Кичево, Македонски Брод, Крушево, Прилеп и други населби, и е со издашност од 0.905 - 2,77 м<sup>3</sup>/сек. По долината на р.Студенчица се јавуваат повеќе помали извори. Други карстни извори се: изворот на р.Треска (0,283-5,5 м<sup>3</sup>/сек, просечно 1,396 м<sup>3</sup>/сек), Питран (0,2-0,7 м<sup>3</sup>/сек), Пополжани, Белички извори, Тајмиште, Белица (0,32-2,1 м<sup>3</sup>/сек), Пешна, Девички извори и др. Податоци за вкупна просечна издашност на сите извори во ова водостопанско подрачје не постои, но истата се проценува на околу 12,0 м<sup>3</sup>/сек. Ова претставува најголемо лежиште на подземни води во рамките на карбонатните карстно-пукнатинските издани.

Збиен тип на издан, со слободно ниво, развиен е локално во седименти на Кичевската котлина со издашност на водозафатни објекти 1-3 л/сек. Збиен тип на издан со ниво под притисок е развиен во јагленосниот реон Осломеј каде што издашноста на водозафатните објекти се движи од 0,5-1 л/сек. Збиениот и карстниот издан по течението на р.Треска се во хидрауличка врска, така што станува збор за единствени резерви на подземни води.

Проценети резерви на подземна вода (Стратегија за води на Р. Македонија)

Водостопанско подрачје	Тип	Тело на подземна вода	Проценета резерва на подземна вода	Експлоатација (m <sup>3</sup> /s)
			Статични (h10 <sup>6</sup> m <sup>3</sup> )	
Треска	Compact	Алувиум на реката Треска	158	1,0
	Karst-fissured	Бистра, Баба шац, Поречие		9,0
Вкупно				10,0
Охридско-Струшко	Compact	Охридско-Струшка котлина (Quaternary)	161	0,5
		Охридско-Струшка котлина (Pliocene)	72	
	Karst-fissured	Галичица		5,0
		Јабланица		
		Илинска планина		
Вкупно				5,5



**Водостопанска инфраструктура (Просторен план на Република Македонија)**

**Водоснабдување**

Водоснабдувањето и одведувањето на комуналните отпадни води во сите општини се одвива преку воспоставени претпријатија за таа намена.

Во сите урбани центри во Регионот постои градски систем за снабдување со вода. Руралните места се снабдуваат со вода за пиење од локални водоводи или бунари.

Во градот Охрид се врши централно водоснабдување за: градот Охрид, населените места Орман, Рача, Св.Стефан, Долно Коњско, Лагадин, Пештани и туристичките локалитети долж брегот на езерото. Од локални водоводи се снабдуваат населените места Велгошти, Трпејца, с. Љубаништа и во с. Лескоец.

Во општина Струга снабдувањето со вода се врши со зафаќање на повеќе извори сместени во пазувите на планината Јабланица. Овие извори располагаат со здрава и квалитетна вода за пиење.

Во општина Дебар, 80% од населението е покриено со системи за водоснабдување и тоа главно урбаното население. Во руралните средини, најчесто изостануваат водоснабдителните системи, па жителите потребата за вода за пиење ја обезбедуваат преку зафаќање на изворишта. Иако најголемиот број жители во општината се приклучени на водоснабдителен систем, важно е да се нагласи, дека другите такви системи се во доста лоша состојба.

Скоро сите населени места се соочуваат со проблемот од недостиг на вода за пиење, кој е последица на високата просечна потрошувачка по жител, како и состојбата со системите за снабдување со вода кои се карактеризираат со големи загуби на вода (просечно преку 50%), пред се поради нивната застареност (претежно постари од 15 години), недоволните волумени на резервоарите, пречистителните станици и другите објекти.



**Регионални водоснабдителни системи**

Недостаток на вода за пиење кој се јавува во одредени периоди во годината, во неколку општини од овој Регион, може да се ублажи, а во некои општини и потполно да се елиминира со санација и реконструкција на постојните мрежи, со што ќе се намалат и техничките загуби на водата во дистрибутивните мрежи.

**Снабдување, користење и заштита на водите од загадување во индустријата и рударството.**

(во илјади м3)	Република Македонија			Југозападен плански регион			%		
	2010	2011	2012	2010	2011	2012	2010	2011	2012
Снабдување со вода	6.368.589	5.869.979	5.006.246	3.793.642	4.083.286	2.583.647	59,57%	69,56%	51,61%
Користени води за технолошки намени	6.251.678	4.953.364	4.923.165	3.825.503	3.280.028	2.575.023	61,19%	66,22%	52,30%
Испуштање на непречистени води	6.224.267	5.062.710	4.808.627	3.793.172	3.296.675	2.575.476	60,94%	65,12%	53,56%
Испуштање на пречистени води	20.131	77.573	92.492	30	13.077	21.848	0,15%	16,86%	23,62%
Испуштање на отпадни води во индустријата и рударството	1.435.562	820.679	1.045.121	847844	639.739	537.986	59,06%	77,95%	51,48%

**Отпадни води**

Јавните претпријатија кои се одговорни за одведување на отпадните комунални, атмосферски и индустриски води управуваат со вкупно 263.3 км колекторска и градска мрежа која претежно е лоцирана во урбаните центри на општините. Покриеноста на населението со канализациона мрежа во урбаните средини се движи од 70% во Дебар до 100% во Струга, додека во руралните средини покриеноста на населението со системи за одведување на отпадни води е мала. Во голем број рурални населби не постојат канализациони системи.

Во Охридскиот регион изградена е секундарна канализациона мрежа во должина од околу 108 км и тоа во градот Охрид и населените места Д.Коњско и Лагадин. Изградена е атмосферска канализација во должина од 8.629 м. Процентот на приклученост на корисниците во канализациониот систем за град Охрид е 92%.

Станицата за третман на отпадните води за градовите Охрид и Струга, како и за населените места и туристичките капацитети кои се лоцирани на Охридското крајбрежје се наоѓа на околу 4 км од градот Струга (помеѓу селата Враништа и Ложани). Станицата обезбедува механички и биолошки третман на отпадните води. За индустриските отпадни води задолжителен е предтретман пред испуштање на отпадните води во канализацијата.

Капацитетот на изградената станица е за 120.000 еквивалентни жители, а пречистената вода се испушта во реката Црн Дрим.

Во град Дебар постои систем за одведување и третман на отпадни води и истиот опслужува 70% од урбаното население, додека околу 40% и повеќе од живеалиштата во општината не се приклучени на него. За решавање на проблемот со отпадните фекални води во град Дебар се предвидува и изградба на две пречистителни станици на локалитетите Чешмица и Трапи Дацит за кои постои изработена техничка документација.

Степенот на покриеност на населението со пречистителни станици на ниво на Регион е исклучително висок. Тој изнесува 43,8 % и е далеку над македонскиот просек, којшто изнесува 12,5 %. Тоа е секако значајно од аспект на заштита на Охридското Езеро и реките од Јадранскиот слив – реката Црн Дрим и нејзината десна, воедно и најголема притока – реката Радика.

**Квалитет на водите**

Квалитетот на површинските води во Југозападниот плански регион е релативно добар.

Реката Црн Дрим е категоризирана во втора категорија. Во летно - есенскиот период, на мерното место Струга, повремено водата е од трета класа поради присуство на органско и микробиолошко загадување. Според уредбата за категоризација на водотеците и езерата во Република Македонија, сите реки од сливот на Црн Дрим се категоризирани во II категорија.

Квалитетот на водата во реката Треска, на самиот извор, битно не е променет низа години наназад. Одговара според сите критериуми на квалитет од прва категорија. На мерното место под Кичево - с. Бигор Доленци квалитетот на водата често отстапува од дозволеното количество органско и микробиолошко загадување, што е резултат на отпадните води од градот Кичево.

Водите на Студенчица во изворот се категоризирани во I класа, многу чиста олиготрофна вода. Пуферниот капацитет е многу добар, постојано е заситена со кислород, со ниска содржина на нутриенти и бактерии, содржи многу мало, случајно антропогено загадување со органски материји. На неколку километри низводно, водите на река Студенчица, преминуваат во II класа.

Водите на Сатеска во изворот се категоризирани во I класа, а на неколку километри низводно водите преминуваат во II класа.

Водите во Охридско Езеро по изградбата и ставање во функција на системот за заштита на Охридското Езеро, се со добар квалитет, односно претежно водата е од прва и втора категорија. Одредена деградација се јавува кај неколку локалитети и тоа претежно кај Света Софија и околу пристаништето. Неколку реки го оптоваруваат системот на Охридско Езеро, а тоа се реките Черава, Коселска, Велгошка и Сатеска кои, исто така, се влеваат во езерото и го оптоваруваат неговиот екосистем. Велгошка река е загадена од 4 и 5 класа, додека Коселска од 3 и 4 класа.

РЕК Осломеј е идентификуван како индустриски контаминиран локалитет - "жариште", кој што е потенцијален загадувач на водите.

#### Наводнување

Во Југозападниот плански регион лоцирани се три водостопански подрачја и тоа: Дебарското кое се наоѓа во западниот дел на Република Македонија, покрај средниот тек на реките Црн Дрим и Радика. Главен градски центар е Дебар. Главна лева притока на Црна Река е Модришка, а десни притоки се Селачка Река, Долгаш и Радика. Главни притоки на Радика се Мавровица, Мала Река и Рабмица.

Охридско - Струшкото подрачје кое се наоѓа во западниот дел на Република Македонија ги опфаќа Охридско-Струшката котлина и краевите на планините Јабланица, Галичица, Караорман и други. Главни урбани центри се Охрид и Струга. Главни реципиенти на површинските води се Охридското Езеро и реката Црн Дрим. Важни се и реките Коселска и Сатеска кои имаат истек во Охридското Езеро.

Третото водостопанско подрачје е системот на Треска.



Водостопански подрачја во Југозападниот плански регион

Од аспект на заштита од поплави во Југозападниот плански регион, состојбата со реките е следна:

Охридско - Струшко подрачје: Дел од реката Црн Дрим е регулиран и третиран за заштита од поплави (10,9 км во Струшко), а преземени се одредени зафати на Сатеска река; Постојат поголем број на мали реки со одливи во Охридското Езеро кои имаат повремени карактер; Одредена појава на високи води кои може да предизвикаат локални поплави се забележани во Струшкото подрачје; неопходно е постојано одржување и чистење на каналските системи и поради ископ на чакал на реките Црн Дрим и Сатеска потребно е да се преземат рехабилитациони мерки.

Дебарско подрачје: лоцирани се одреден број на помали притоки кои имаат голем ерозивен капацитет; периодичните високи води на реката Радика предизвикуваат оштетување на патот Гостивар-Дебар; каналот на реката Црн Дрим, низводно од акумулацијата Шпиље е нестабилен и неопходно е постојано одржување на каналите и коритата со отстранување на вегетацијата, отстранување на талогот и зајакнување на бреговите.

#### Почва

Нарушувањето на квалитетот на почвата во Југозападниот плански регион произлегува од:

- Несоодветна преработка на земјоделските површини и одгледување култури со интензивни вештачки ѓубрива и пестициди; Уништување на почвените слоеви, ерозија, уништување на шумите и прекумерна испаша;
- Промени во физичката и хемиската структура на почвите под влијание на постоечките индустриски објекти, како и таложење на седименти од загадениот воздух;
- Употреба на загадена вода за наводнување;
- Несоодветно управување со отпадот и отпадните води.

#### Индустриско загадување



Индустриско загадување во Југозападниот плански регион

Во Југозападниот плански регион идентификувано е едно индустриско- контаминирано "жариште" РЕК Осломеј кое опфаќа површина од 280.000м<sup>2</sup> и вкупна количина на отпад од 2.000.000 м<sup>3</sup>.

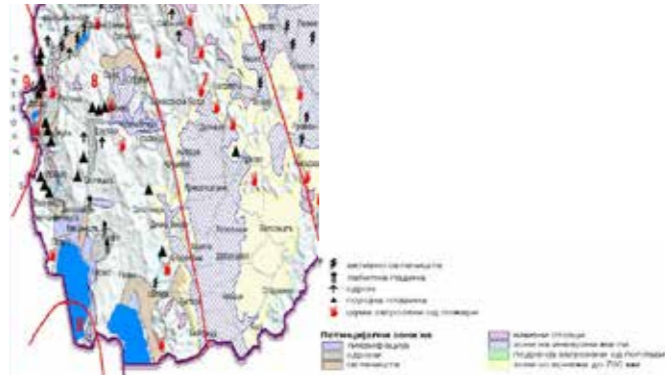
#### Ерозија

Просечниот коефициент на ерозија за Охридскиот слив изнесува  $Z_{sr}=0,19$  со што се вбројува во подрачје со V категорија на разорност.

Притоките на Охридското Езеро имаат изразито пороен карактер. Посебен проблем претставува реката Сатеска која со своето природно корито е десна притока на р. Црн Дрим. Таа има најголем пренос на нанос (112.907 м<sup>3</sup>/год.). Покрај механичко загадување со нанос, р.Сатеска предизвикува и хемиско загадување. Други поројни реки во сливот на Охридско Езеро се Коселска Река со притоките Скребатска, Вапилска, Сирулска и Летничка Река.

Поголемиот дел од сливот (42%) е под послаби процеси на ерозија. Во категоријата најтешки облици на ерозија (I и II) спаѓаат само 6% од сливот, но тие претставуваат огромни изворишта на нанос.

Сливното подрачје на реката Црн Дрим до профилот на браната Глобочица, изразен преку коефициент на ерозија изнесува  $z=0,24$  спаѓа во IV категорија на разорност.



Ерозија и природни хазарди - Просторен план на Р.Македонија

Интензитетот на ерозија на подрачјата во Југозападниот плански регион изнесува:

Подрачје	Подрачје категорија I-III (км <sup>2</sup> )	Подрачје категорија IV-V (км <sup>2</sup> )	Општа категорија и коефициент
Дебарско	328,24 (28,83%)	810,11 (71,17%)	IV $z=0,38$
Охридско-Струшко	339,52 (36,63%)	587,24 (63,37%)	IV $z=0,24$

**Воздух**

Квалитетот на воздухот во Југозападниот плански регион се следи со фиксна станица за мониторинг и со уред за земање голем примерок, како дел од Националната мрежа за Мониторинг на квалитетот на воздухот организирана од страна на МЖСПП, и истата е стационирана во Кичево. Фиксните станици за Мониторинг ги следат еколошките и метеоролошките параметри: јаглерод моноксид CO (mg/m<sup>3</sup>), сулфур диоксид SO<sub>2</sub> (µg/m<sup>3</sup>), озон O<sub>3</sub>(µg/m<sup>3</sup>), суспендирани честички со големина на честички од 10 микрони (µg/m<sup>3</sup>), брзината и насоката на ветерот, температурата, притисокот, влажноста и други параметри.

Квалитетот на воздухот во Југозападниот плански регион е релативно добар со исклучок на поедини урбани средини, каде во зимскиот период во годината има одредени покачувања на концентрацијата на загадувачки елементи и тоа претежно РМ честички.

**Податоци за квалитетот на воздухот се прикажани во следната табела**

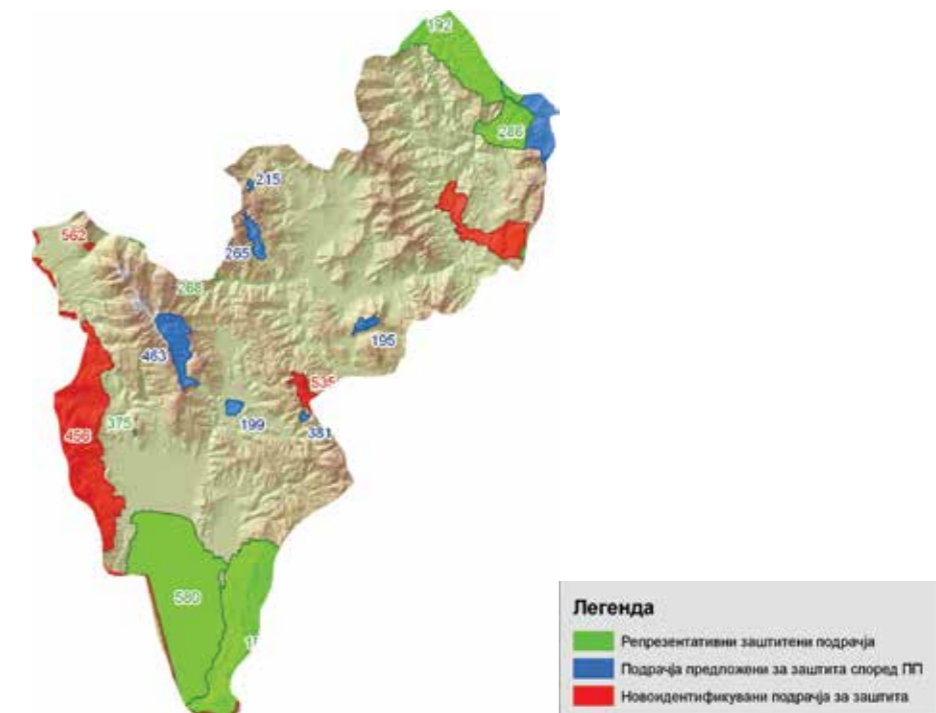
Мерно место	36та највисока просечна средно дневна концентрација на РМ10 (µg/m <sup>3</sup> )			Просечна годишна концентрација на NO2 (µg/m <sup>3</sup> )			26та највисока максимална осумчасовна средна концентрација на O3 (µg/m <sup>3</sup> )			4та највисока просечна средно-дневна концентрација на SO2 (µg/m <sup>3</sup> )		
	Гранични вредности	50 µg/ m <sup>3</sup> која што не треба да биде надмината повеќе од 35 дена во една календарска година			40 µg/m <sup>3</sup> средна годишна гранична вредност			120 µg/m <sup>3</sup>			125 µg/m <sup>3</sup>	
година	2009	2010	2011	2009	2010	2011	2009	2010	2011	2009	2010	2011
Кичево	138	125	73	30,01	29	44	119	-	-	122	20	-

**Природа**

Југозападниот плански регион се карактеризира со прекрасна природа која подлежи на различна заштита. Во Југозападниот плански регион припаѓаат: Охридското Езеро како заштитена зона, повеќе историски локалитети, Националниот парк Галичица, но и новопредложени подрачја со висок степен на природна вредност. Охридското Езеро заедно со НП Галичица прават природна целина која е поврзана со културното, историско и природно наследство.

Охридското Езеро има голема вредност од аспект на заштита на биолошката разновидност, геоморфолошка, природна и хидролошка вредност. Ова подрачје ги вклучува и Студенчишкото блато кај Охрид и остатоците од Струшкото блато помеѓу с. Калишта, с. Радолишта и Струга.

**ЈУГОЗАПАДЕН ПЛАНСКИ РЕГИОН**



Охридското Езеро претставува еден од најзначајните европски и светски водни екосистеми според богатството со реликтни животински организми. Во зимскиот период, тоа е едно од најзначајните престојувалишта на водни птици во Регионот. Приклучените блата се нераздвоив дел на екосистемите од Охридското Езеро, но имаат потреба од ревитализација. Подрачјето е евидентирано и како Емералд подрачје и значајно растително подрачје (ЗРП Охридско Езеро).

Националниот парк Галичица се надоврзува на заштитеното подрачје Охридско Езеро и како Национален парк е од големо биолошко и геоморфолошко значење.

Најзначајна карактеристика на Националниот парк Галичица е положбата што ја зазема меѓу двете езера - Охридското и Преспанското, потоа, разиграната орографија, интересните геоморфолошки структури (длабоки долови, глацијален релјеф, циркови, карстни форми и пештери), многу разновидниот вегетациски состав и богатството флористички елементи (застапеност на поголем број ендемни и реликтни видови), како и присуството на поголем број значајни културно-историски споменици, меѓу кои посебно место зазема манастирот Св. Наум кој претставува старословенско светилиште подигнато во X век. Просторот има добри услови за туристичка намена со следниот регистар на активности: летен езерски туризам, викенд туризам, транзитен туризам, риболовен туризам, планински туризам, конгресен и деловен туризам.

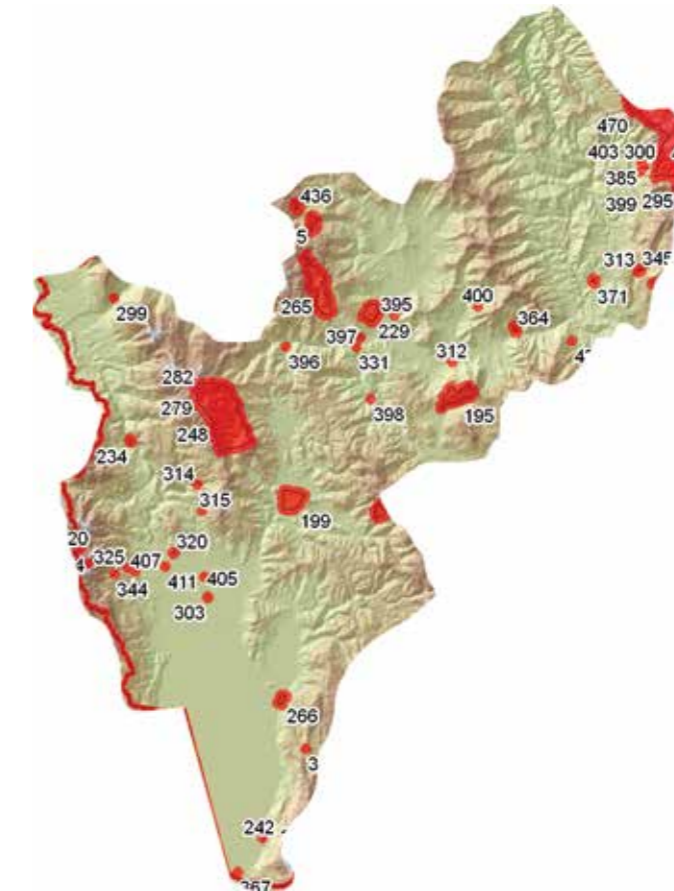
Во Националниот парк издвоени се две зони: строго заштитена и мелиоративна. Строго заштитената зона ја чини просторот околу врвот Магаро (2.254 m), отсеците западно од него и локалитетите Нова Ливада и Тепено со двата цирка. Оваа зона зафаќа површина од 550 ha. Мелиоративната зона го зафаќа останатиот простор на Националниот парк. Во неа има поголем број природни резервати и споменици на природата на охридската и преспанската страна.

На територијата на Југозападниот плански регион, се наоѓа и планината Јабланица, која е предложена за заштитено подрачје со статус Национален парк кој во себе вклучува повеќе помали подрачја: Вевчански Извори, Питом Костен - Горна Белица, Ела - Вевчани, Дреначка Река и Луково. Предлогот за Национален парк е зададен поради заштита на биолошката разновидност, геоморфолошката важност, заштита на пејсажот, заштита на водните текови и хидролошката важност.

Планината Јабланица е една од 13-те планини во Република Македонија кои достигнуваат надморска височина над 2.000 м. Посебноста на овој простор го чинат фосилниот глацијален и фосилниот и рецентен периглацијален релјеф и четирите глацијални езера. Највпечатливите остатоци во релјефната морфопластика како последица на глацијалната состојба во Република Македонија се забележуваат токму на планината Јабланица. На Јабланица се регистрирани пет класични цирка, како и неколку помалку изразени циркови. Во највисоките делови на планината Јабланица посебно значајно е присуството на периглацијални мезо и микрорелјефни форми. Основна физиономија на јужните падини на врвот Стрижек (2.233 м) му даваат камените реки. Може да се каже дека во овој поглед Стрижек е еден од највпечатливите врвови на Балканскиот Полуостров. Планината Јабланица заедно со планината Галичица и реката Црн Дрим спаѓаат во Охридско-преспанската рефугијална зона. Во оваа зона постојат неколку реликтни заедници, вклучувајќи ја и *Ericetum carneaе* на планината Јабланица. Флората на виши растенија на планината Јабланица е многу богата. Вкупниот број папрати и слични групи, голосемени и цветни растенија е околу 1.250 видови. Има околу 35 видови кои се значајни од аспект на зачувување на биолошката разновидност. Има 9 вида кои се наброени во Црвената листа на загроени видови растенија на IUCN (1998). Има 4 CORINE видови и 11 други што ги исполнуваат критериумите на ЗРП (Значајни растителни подрачја) категории. Листата на локални ендемити вклучува два вида. Има седум вида за кои Јабланица е единствениот познат локалитет во Македонија, а уште 20 вида се сметаат за многу ретки во Македонија. Регистрирани се 107 видови габи, од кои 34 се лигниколни, а 73 териколни. Најголем број видови 88 се Basidiomycota, 7 се Gasteromycetes, и 12 вида се Ascomycota. 86 вида може да се користат за исхрана, додека 22 се отровни. На планината Јабланица, водоземците се претставени со 13 вида. Класата влечуги е претставена со 27 вида. Од поодамна е наведено размножување на златен орел (*Aquila chrysaetos*), и еден запис во 1985 за брадест мршојадец (*Gyrapetus barbatus*). Цицачите на планината Јабланица се претставени со 40 вида, што е половина од вкупната фауна на цицачите во Македонија. Балканскиот крт е единствениот од трите субендемични видови во Македонија што се наоѓаат на Јабланица. Особено важно е постоењето на голем број видови од крупни цицачи (папкари и сверови). Присуството на крупните месојади (мечка, рис и волк) на Јабланица е од особено значење за биодиверзитетот. На Јабланица има два вида кои се наоѓаат на Црвената ли-

ста на загроени животни на IUCN, а шест на Директивата на хабитати на ЕУ (92/43/ЕЕС). Вкупно 124 вида тркачи се најдени на планината Јабланица. Присуството, како на високопланински, така и на термофилни видови, на Јабланица и дава посебна вредност. Процентот на ендемични видови (21%) на планината Јабланица е во досегот на другите западно-македонски планини како: Шар Планина, Бистра, Пелистер и Кораб. Има 6 ретки видови и 3 балкански ендемични видови пајаци. Повеќе од 40 видови терестрични полжави се најдени на планината Јабланица. Вкупно за 17 вида терестрични полжави се смета дека се ендемити за Македонија или за Балканот. Територијата на предложениот НП Јабланица опфаќа и повеќе заштитени подрачја.

Подрачја предложени за заштита според Просторен План во Југозападниот плански регион:



Јасен, од 1958 година, има статус на заштитен природен резерват кој на почетокот го опфаќа делот само на планината Караџица, а нешто подоцна, од 1960 година, е проширен на Сува Гора. Резерватот зафаќа површина од 24.000 ха, при што е опфатен целиот кањон на реката Треска. Во резерватот највисока точка е врвот Караџица со 2.473 м. Геолошката подлога е доломит со тенки слоеви од лискун. Во резерватот се протега вештачкото езеро Козјак, долго 32 километри, некаде длабоко и до 130 метри, а со максимално растојание од едниот до другиот брег од 400 метри.

Од растенијата што може да се искористуваат се споменуваат: *Sideritis scardica* (шарпланински чај), *Arctostaphylos uva-ursi* (мечкино уво), *Juniperus communis* (модра смрека), *Thymus tosevii*, *Thymus longiden var. lanicaulus* (мајчина душичка), *Achillea millefolium* (ајдучка трева) и *Cornus mas* (дрен). Од животинскиот свет во Јасен има дива коза, мечка, рис и др., а од птиците - лештарка (*Tetrastes bonasia*), гологлав мршојад (*Gyps fulvus*), був (*Bubo bubo*) и др.

Освен од лов, Јасен својата иднина ја гледа во развојот на природните ресурси и на еко-туризмот. Таму секогаш (во зависност од сезоната) можете да појдете на пешачење, планински велосипедизам, кампување покрај езерата Козјак и Матка, на параглајдинг, риболов, спелеологија, алпинизам.

На територијата на Југозападниот плански регион се распространети и други значајни природни вредности како:

- Пештера Јаорец (село Велмеј), зоолошка, геоморфолошка и палеонтолошка вредност;
- Јужно Стогово- Споменик на природата, геоморфолошка и биолошка вредност;

- Студенчица- Споменик на природата, хидролошка вредност;
- Бачишка река – Парк на природата, ботаничка вредност;
- Илинска планина – Парк на природа, ботаничка вредност;
- Блатни дабови – Природна реткост, дендролошка вредност;
- Даб Плескач-Присовјани, Даб Плескач-Мислодежда, Платан-Бицево и Платан-Велешта (*Platanus orientalis*)– природна реткост и дендролошка вредност;
- Добовјани – Природна реткост и палеонтолошка вредност;
- Извор Пополжани – Природна реткост и хидролошка вредност;
- Блатен Даб Лисичани, природна реткост;
- Питран – Природна реткост и хидролошка вредност;

### Култура

Југозападниот плански регион располага со богато недвижно културно наследство, со извонредни културни, историски и уметнички вредности, што потврдува постоење и континуитет на цивилизација на овие простори во милениумски рамки. Археолошките истржувања се динамични, а, исто така, регистрирани се цркви и манастири со архитектура и фреско-живописи од непроценлива вредност. Градителските ансамбли се посебно важни за историјата на архитектурата. Во Регионот се наоѓа богатство на кули и тврдини, споменици и спомен одбележја, објекти од исламската архитектура, чаршии и други историски и урбанистичко-архитектонски целини, стопански објекти и недвижности. Исто така, во Регионот се јавуваат културни институции и се одвиваат мошне значајни манифестации. Етнографијата во најголем дел од Регионот има изворни карактеристики.

Според Националниот регистар на културно наследство во Југозападниот плански регионот се регистрирани повеќе од 350 различни културно-историски знаменитости. Градот Охрид, со својата природна реткост и културното богатство, е заштитен од УНЕСКО.

Охридско-струшкото подрачје се смета за најбогато не само на ниво на Југозападниот плански регион, туку и во рамките на државата. Бројот на недвижни споменици на културата, регистрирани во Централниот регистар на Македонија, во Охрид е 69, а во Струга 30. Недвижни споменици се регистрирани и во другите општини.

Неолитски наоѓалишта има во Охридско-струшката котлина. (Црквени ливади- Враништа - струшко и Уста - Струга и Заливот на коските –охридско- наколни живеалишта, Горно Средорече- Дебрца и Долно Трно - Дебрца).

Епохата на металите е одбележана со локалитети од бакарниот период во Уста- Струга, од бронзениот период, исто така, во Црквени ливади - Враништа, а од железното време во Требеништа - Општина Дебрца и Горна порта - Охрид, Лозиште-Речица-Охрид.

Од предримскиот период регистрирани се локалитетите Лихнид-Охрид, Св.Еразмо-Охрид, Кале-Коџаџик – Општина Центар Жупа, Удово-Општина Дебар, Св Илија-Делогожда-Општина Струга и Охридската тврдина.

Римскиот период остава културно наследство во локалитетот Лихнид-Охрид.

Од ранохристијанскиот период се јавуваат локалитетите: Плаошник, Св. Еразмо и Студенчишта во Охрид, Радолишта и Октиси- Општина Струга.

Од позначајните цркви и манастири се истакнуваат: Манастирите Св.Наум и Св. Пантелејмон-Плаошник од IX век, Св.Софија XI век, Св.Богородица Перивлепта XIII, Св.Јован Богослов-Канео XIII век, Св.Еразмо XIV век, Св.Стефан среден век, Св. Никола Болнички XIV век, Св.Богородица Болничка XIV век, Св.Мали Врачи XIV век, Св.Константин и Елена XIV, Св.Димитрија XIV век и Св. Богородица Челница XIV век во Охрид, Св.Богородица Захумска XIV век, Св.Богородица Пештанска XIV век, Св.Спас-Лескоец-охридско, Св.Петка-Велгошти, Успение на Св. Богородица XV век Велестово-охридско, Св.Никола-Опеница XIV век, Св.Ѓорѓија-Речица- охридско и Св Ѓорѓи Врбјани XIII век, Си Свети XV век-Лешани, Св. Ѓорѓи XV век -Годивје и Св. Богородица-Врбјани XV век, сите

во Општина Дебрца. Во Општина Дебар познати цркви се: Св.Петка XII век, Св.Варвара XVI – Рајчица и манастирот Св.Георгиј Победоносец - XIX век. Во Општина Струга значајни се манастирскиот комплекс Св. Богородица во Калишта со пештерната црква од XV век, пештерните цркви Св. Архангел Михаил XIII век-Радожда и Св.Спас-Вишни XV век и Св. Георгиј-Струга XVI век во која се наоѓа иконата Св.Ѓорѓи од 1267 г.Во Враништа се наоѓа базилика посветена на Св.Богородица XI век. Во Општината Македонски Брод се наоѓаат манастирот Св.Богородица XIV век-Модриште и црквата Св. Богородица Епискепис XIX век, изгаредана на темели на старата црква од XIII век. Во Општина Кичево се наоѓа манастирот Св.Богородица Пречиста од XIV век.

Во Регионот се застапени споменици на културата на исламска вероисповед. Меѓу најзначајните се: Ајдар-пашината џамија од XV век и Зејнел Абидин-пашината џамија од XVII век и Хелвати теќе во Охрид .

Кулите и утврдените градови се важни споменици на културата во овој Регион. Доминантно место зазема Охридската тврдина, локалитет Градиште и Киклопските ѕидини над Св.Еразмо во Охрид. Локалитети кои заслужуваат да бидат третираны со високи валоризациски карактеристики се и Кале во Коџаџик-Општина Центар Жупа и Удово-Општина Дебар. Посебна културна атракција претставува тврдината Девина Кула- Девич, како и градот Кале Столоватец-Белица во Општина Македонски Брод.

Во групата на споменици на културата во вид на стара градска архитектура и издвоени староградски комплекси и куќи се вбројува културно наследство сочувано и покрај големото влијание на современите притисоци на урбанизацијата и новата архитектура. Меѓу нив најзначајни се комплексите на Варош во Охрид и куќите на Робевци и Уранија, и во Струга стариот дел од градот.

Од спомениците и спомен обележјата од поновата историја и култура позначајни се Споменикот на паднатите борци од НОБ во Охрид и Струга и Музејот на Западна Македонија во Кичево.

Нивото на културниот развој на Југозападниот плански регион се гледа и низ застапеноста на институциите од областа на културата. Меѓу најзначајните се следниве: Заводот за заштита на спомениците во Охрид кој ги опфаќа Народниот музеј, Музејот на словенската писменост и Галерија на икони во комплексот Св. Богородица Перивлепта и други музејски поставки. Во Струга најзначаен е Природно-научниот музеј Никола Незлобински, Спомен куќата на браќата на Миладиновци и ново отворената Галерија на икони од Струга и Струшко.

Фактор за развој на културата претставуваат и домовите на култура или културните центри кои ги има во Охрид, Струга, Дебар, Кичево, Македонски Брод и Вевчани кои треба да се развиваат, и да се спречи тенденцијата на нивно укинување.

Карактеристика е слабата застапеност на библиотеки, посебно во руралните средини. Руралниот развој треба да се темели и врз овој сегмент од подигнувањето на културното ниво.

Во последната пописна година, во Регионот, е регистриран само еден професионален театар, а аматерски театри се присутни во Струга, Дебар и Кичево.

На Регионот силен подем му дават најзначајните манифестации од интернационален и национален карактер. Тоа се фестивалот Охридско лето, Струшките вечери на поезијата, Балканскиот фестивал на народни песни и игри, Прличевски беседи, Велестовски поетски вечери, Струшка музичка есен, Ривија на народни носии-Струга, Фестивал на народни песни и ора (Кенд јехо)-Струга, Денови на културата –Дебар, Денови на поезијата-Дебар, Фестивал на театарот-Дебар, Вевчански карневал, Подгоречки Гоцеви денови, Белчишка ликовна колонија-Дебрца, ликовна колонија Кичево, ликовна колонија Вевчани и бројни ликовни изложби.

Етнографијата е плод на долгата културна традиција и мултикултурноста. Тоа се огледа во народното творештво на градителството, стопанските активности, храната, носијата, обичаите и народните песни и игри.

Карактеристика на Регионот во поглед на културното наследство е дека голем број забележителни вредности и локалитети, односно културно-историски споменици се наоѓаат во руралните средини во ридско-планинските делови, што претпоставува активности за заштита и негување на вредностите.

## Планирање на регионалниот развој

### *Визија*

Југозападниот плански регион е социо-економски и инфраструктурно развиен, со одржливо управување со природните ресурси, почитување на мултикултурните различности, сочувана животна средина и препознатливо културното наследство .

### Среднорочни цели

#### *Процес на идентификување на среднорочните цели и приоритети*

Врз основа на резултатите од секторските анализи и резултатите добиени од работилниците кои се одржаа во текот на подготовката на Програмата, дефинирани се среднорочните цели, приоритетите и мерките за поттикнување на развојот на Југозападниот плански регион во следниот петогодишен период. При нивното дефинирање земени се во предвид развојните параметри на претходно утврдените области од интерес за развој на Регионот, како и целите и приоритетите на националните стратегии од анализираните области, вклучително и ревидираната Стратегија за регионален развој на Република Македонија.

Дефинирани се следните среднорочни цели:

- Модерна регионална економија базирана врз висока технологија и знаење
- Образование прилагодено на потребите на економскиот развој, ефикасна социјална и здравствена заштита за населението во Регионот и создавање услови за запирање на миграцијата
- Развој на туризмот поврзан со природното и културното наследство, и
- Зачувување на квалитетот на животната средина

Во рамките на секоја среднорочна цел, во текот на одржаните работилници и резултатите од секторските анализи, се дефинираа приоритетите кои што ќе овозможат остварување на целта.

Во продолжение е даден опис на среднорочните цели, а понатаму следат приоритетите за секоја среднорочна цел и основните мерки за секој приоритет.



## Среднорочна цел 1

### Модерна регионална економија базирана врз висока технологија и знаење

Југозападниот плански регион располага со исклучителни потенцијали за развој, особено ако се имаат предвид природните ресурси, диверзифицираната структура на население и можностите за туризам. Во последните неколку години Регионот не успеа во целта да ги валоризира овие предности, при што голем дел од различните сектори/дејности бележат стагнација. Овој тренд се однесува и на движењето на Бруто домашниот производ што како резултат го прави Југозападниот плански регион еден од најнеразвиените во државата.

Во наредниот период, од страна на централната власт планирани се инвестиции во патната инфраструктура кои заедно со предностите со кои располага Регионот можат да бидат одлична основа за развој и да го направат Југозападниот плански регион еден од најбрзорастечките во државата.

Покрај природните ресурси, Регионот располага со добра инфраструктурна поставеност и пристап до пазари кои можат да го зголемат и нивото на надворешна трговија и развој на малите бизниси преку оптимално искористување на туристичките потенцијали.

Р.бр.	Индикатори	Индикатор Базна година	Индикатор 2019
1	БДП, во милиони денари	34.805	37.241 (+7%)
2.	Стапка на невработеност	42.3 %	24 %
3.	Бруто-додадена вредност, во милиони денари	30.002	32.102 (+7%)
4.	Вкупно земјоделско производство во тони	85.500	+12%

Приоритети за остварување на оваа среднорочна цел се:

#### Приоритет 1.1

##### Зголемување на конкурентноста на регионалната економија

Југозападниот плански регион има одлична основа за градење на квалитетен човечки капитал. Бројот на образовни институции значително се зголеми во последните неколку години, при што главен фокус се стави на кадрите со висока продуктивност кои можат да помогнат на приватниот сектор во генерирање на висока додадена вредност. Сега е дојден период кога треба да се искористат придобивките од овие инвестиции во образованието и да се насочат ефективно кон економски раст на Регионот.

Со цел зголемување на конкурентноста на регионалната економија, фокусот ќе биде ставен на ИКТ секторот и брендирањето на препознатливите производи за Регионот.

Излезни резултати	Индикатори
Изготвени анализи за потребите од човечки капитал на приватниот сектор во Југозападниот плански регион;	Вкупен износ на искористени средства од домашни и странски извори на финансирање;
Реализирани активности за прилагодување на активностите во образовните институции согласно потребите на приватниот сектор;	Вкупен износ на инвестиции во ИКТ секторот;
Број на ученици и студенти кои посетуваат практична работа;	Производство и извоз на носечките индустрии во Регионот;
Број на фирми чии потреби од човечки капитал се анализираани;	Број на вработени во ИКТ секторот.
Број на реализирани обуки, работилници;	
Изготвени промотивни и инфо материјали;	
Број на брендирани производи;	
Број на фирми во ИКТ секторот;	
Изготвен сет на промотивни материјали за погодности за фирми кои инвестираат во ИКТ.	

Остварувањето на овој приоритет ги вклучува следните основни мерки:

#### Мерка 1.1.1

##### Поврзување на научно-образовните и истражувачки институции во Регионот со бизнисот

Оваа мерка се однесува на двете страни на пазарот на труд и нивно поврзување со цел усогласување на понудата и побарувачката. Зголмениот број образовни институции во Регионот е добра основа за креирање на квалитетен човечки капитал и само со редовна комуникација со приватниот сектор може да се осигура оптимално искористување на овие човечки потенцијали и високо ниво на продуктивност. Имплементацијата на оваа мерка ќе биде насочена кон:

- Идентификување на компании кои ќе се вклучат во редовна комуникација со образовните институции и ќе започнат соработка за усогласување на понудата и побарувачката за труд,
- Организација на настани за зголемување на информираноста за потребите на приватниот сектор,
- Прилагодување на активностите на образовниот сектор согласно потребите за труд на компаниите,
- Воспоставување консултативен процес со приватниот сектор при подготовка на образовните програми.

Индикативни активности
Истражување на потребите од човечки капитал за приватниот сектор;
Подготовка на секторска анализа за потребите од труд;
Зголемување на комуникацијата помеѓу приватниот сектор и образовните институции преку организација на средби, работилници, форуми и други јавни настани;
Инволвирање на приватниот сектор во настани за градење на капацитети;
Организација на практична работа;
Изработка на регистар на фирми кои нудат практична работа;
Соработка со Министерството за економија за мерките/подршката што ја нудат на малите и средни претпријатија.

**Мерка 1.1.2**

**Зголемување на капацитетите за иновација на претпријатијата од Регионот**

Иновативниот капацитет на компаниите е клучен за стекнување нивна конкурентна предност. Поттикнувањето на креативноста и капацитетот за иновација на компаниите ќе овозможи зголемување на ефикасноста и ефективноста на нивното работење. Ова подразбира зголемување на знаењата за разбирање и анализа на пазарот, на потрошувачите, можните активности кои можат да се применат и сл. Оваа мерка ќе биде насочена кон осознавање на современите технолошки решенија и начинот на кој можат да се применат за подобрување на бизнис процесите.

Индикативни активности
Организација на обуки;
Изработка на промотивни материјали за бенефитите од поседувањето капацитет за иновација;
Презентација на успешни студии на случај;
Организација на јавни настани за поттикување на иновативниот дух (јавни признанија, награди и сл.) ;
Организирање на натпревари;
Студиски посети;
Соработка со Фондот за иновации и технолошки развој за заедничка промоција пред фирми;
Соработка со Министерство за економија и презентација на мерките за поддршка на иновативни активности,

**Мерка 1.1.3**

**Зголемување на капацитетите на заинтересираните страни за пристап до соодветните фондови на ниво на државата и ЕУ**

Со напредувањето во процесот на интеграција кон ЕУ, ќе се отвораат сè повеќе програми и фондови за финансирање за кои Република Македонија е подобна за аплицирање. Ова се однесува на сите заинтересирани страни, како профитни и непрофитни организации, единици на локална самоуправа итн. Моменталната ситуација е таква што искористеноста на тековните програми за финансирање е на незавидно ниво. За голем број организации овој начин на обезбедување средства е новитет, па истите имаат потреба од зголемување на информираноста и знаењето. Од друга страна, има организации кои се добро запознаени со тековните програми, но имајќи ги предвид резултатите во однос на обезбедени средства, евидентно е дека има простор за подобрување кај сите заинтересирани страни.

Индикативни активности
Идентификација на извори на финансирање;
Редовно информирање за објавени повици за информирање;
Споделување успешни примери на проекти;
Организација на инфо сесии;
Обуки и работилници;
Подготовка на листа на можни партнери од други земји по различни области;
Подготовка на заеднички апликации;
Подготовка на писма за поддршка.

**Мерка 1.1.4**

**Посебни погодности за инвеститори кои вложуваат во висока технологија, роботика и ИКТ**

Поставувањето на ИКТ како еден од клучните стратешки сектори е во целост усогласено на регионално и национално ниво. Имено, од една страна добро познато е дека централната власт е особено фокусирана на развивањето на овој сектор, а од друга страна Југозападниот плански регион располага со одлични образовни капацитети за развивање на ИКТ. Согласно ова, можности за синергетски ефекти постојат, при што оваа мерка ќе биде насочена кон анализирање на можностите за инвестирање во ИКТ секторот, реализација на стимулативни мерки и промоција на поволностите.

Индикативни активности
Анализа на можностите за инвестирање во ИКТ;
Анализа на пазарот на работна сила и спроведување на мерки за зголемување на човечкиот капитал;
Комуникација со институциите на државно ниво за обезбедување информации за поволностите за инвестирање во ИКТ;
Соработка со институциите на локално ниво за анализа и реализација на мерки за стимулирање на инвестиции во ИКТ секторот;
Водич за инвестирање во ИКТ во Југозападниот плански регион;
Инфо сесии;
Подготовка на промотивни материјали;
Презентации.

**Мерка 1.1.5**

**Брендирање на Регионот и неговите носечки производи**

Југозападниот плански регион располага со исклучителни потенцијали за развој на препознатливи производи. Ваквите производи се одлична можност за промоција на Регионот и неговото културно и природно наследство. Клучна целна група се локалните бизниси, малите и средни претпријатија, занаетчиите и др. кои со својата понуда придонесуваат за градење на регионалниот идентитет.

Реализацијата на оваа мерка подразбира инволвираност на разни заинтересирани страни на регионално ниво, како единици на локална самоуправа, приватен сектор, НВО и сл. Ќе биде потребно и воспоставување редовна комуникација и соработка со институциите на национално ниво со надлежности во оваа област.

Севкупно земено, со оваа мерка посебен фокус ќе се даде на носечките индустрии за кои Југозападниот плански регион покажал особени потенцијали.

Индикативни активности
Секторска анализа за носечките индустрии во Југозападниот плански регион;
Организација на настани за зголемување на трговијата;
Организација на инфо сесии со релевантните државни институции одговорни за брендирање;
Организирање работилници на тема регионално брендирање;
Мапирање регионални брендови;
Организација на настани за промовирање на регионални брендови;
Комуникација со приватен сектор за усогласена и стандардизирана понуда на регионални брендови;
Поддршка на локални бизниси за брендирање.

### Приоритет 1.2

#### Привлекување инвестиции во Регионот

Југозападниот плански регион располага со одредени предности кои можат да бидат особено привлечни за инвеститорите. Регионот располага со диверзифицирана етничка структура на население кое заедно со големиот број на иселеници може да биде многу значаен фактор за обезбедувањето пристап до пазари, одржување на промотивни активности, привлекување на инвеститори и сл. Понатаму, дополнителен позитивен фактор е инфраструктурната поставеност (близина на аеродром) и најавените инвестиции во патната инфраструктура. Југозападниот плански регион е, исто така, еден од најпрепознатливите региони на Западниот Балкан, што дополнително го прави атрактивен за инвеститорите.

Сумирано, од една страна Југозападниот плански регион има големи потенцијали за привлекување на инвестиции, а од друга страна има значителни можности за промоција пред низа релевантни заинтересирани страни. Ова го става Регионот во една исклучително повољна состојба која треба соодветно да се искористи.

Излезни резултати	Индикатори
Водич за инвестиции;	Ниво на инвестиции во основни средства;
Анализа на потенцијалите за инвестиции во Југозападниот плански регион;	Бруто додадена вредност;
Број на збратимени региони;	Прилив на странски инвестиции.
Број на спроведени активности со збратимени региони;	
Број на промотивни настани;	
Број на студиски посети;	
Промотивни материјали.	

Остварувањето на овој приоритет ги вклучува следните основни мерки:

#### Мерка 1.2.1

##### Мапирање на потенцијалите на Регионот за инвестирање

Југозападниот плански регион располага со исклучителни потенцијали за инвестирање од различен карактер:

- природните ресурси можат да бидат особено интересни за многу инвеститори (обновливи извори на енергија, туризам и др.),
- планирани зони (ТИРЗ, индустриски, туристички) – повеќе технолошко- индустриски развојни

зони се планирани кои можат многу добро да се искористат во функција на развој на Регионот. Централната власт врши интензивна промоција на ваквите инструменти за економски развој која што доколку се надополни на локално и регионо ниво може да даде многу добри резултати,

- намалувањето на дадените (поранешни) индустриски капацитети отвора можност за браунфилд инвестиции,
- присуство на знаење за индустрии кои влегуваат во приоритетните сектори на централната власт (пример, автомобилска индустрија).

Индикативни активности
Сеопфатна анализа на потенцијалите на регионот (ТИРЗ, браунфилд, индустриски зони, потенцијали за концесии, бизнис клима, работна сила, комуникации и сл.);
Соработка со Дирекцијата за ТИРЗ за промовирање на потенцијалите;
Мапирање на браунфилд локации во соработка со Агенцијата за странски инвестиции и промоција на извозот и подобрување на постоечката база на информации;
Идентификување на потенцијалите за концесии и промоција;
Анализа на работната сила и профилите кои се нудат;
Преземање иницијативи и активности за подобрување на бизнис климата.

#### Мерка 1.2.2

##### Промоција на економските потенцијали на Регионот

По точно дефинирање на потенцијалите на Регионот, потребен е координиран пристап во промоцијата. Големи напори за промоција се прават од страна на различните нивоа на власт и за таа цел, потребна е усогласеност и поврзување со цел постигнување на добри резултати. Имплементацијата на оваа мерка е насочена кон:

- соработка со Агенцијата за странски инвестиции и промоција на извозот
- зголемување на соработката помеѓу локалната економија и странските инвестиции
- таргетирана промоција кон релевантните заинтересирани страни
- вмрежување со цел зголемување на трговијата, односно подигнување на економската активност во Регионот
- градење партнерства за промоција на Регионот

Индикативни активности
Промоција на економските потенцијали на Регионот преку збратимување со развиени региони;
Студиски посети;
Иницирање заеднички средби и настани за вмрежување;
Посети на други региони во функција на промоција на потенцијалите за инвестиции и партнерства со претпријатија од други региони;
Промоција на Регионот како атрактивно место за вложување;
Водич за инвеститори;
Промотивни материјали;
Интернет кампања;
Искористување на економските промотори во странство;
Зајакнување на соработката со Агенцијата за странски инвестиции и промоција на извозот;
Промоција на погодностите за инвестирање во Регионот пред иселениците во странство;
Организација на локални настани за промоција пред иселениците;
Поврзување со здруженија на иселеници;
Поврзување на локалната економија и странските инвестиции од носечките индустрии.

### Приоритет 1.3

#### Јакнење на секторот на малите и средни претпријатија во Регионот

Нешто повеќе од 10% од вкупниот број на мали и средни претпријатија се лоцирани во Југозападниот плански регион. Интересно е да се забележи дека во Регионот има значителни промени во бројот на претпријатија, односно се вбројува меѓу регионите со поголем број на новосоздадени (10.63% од вкупниот број на новосоздадени субјекти), но и на згаснати претпријатија (10.86% од вкупниот број згаснати субјекти). Ова укажува на претприемничкиот дух кој владее во Регионот и со правилен пристап ваквата ситуација може да се искористи особено поволно.

Излезни резултати	Индикатори
Број на поддржани кластери; Број на поддржани бизнис инкубатори (постоечки и новосоздадени); Број на компании во поддржаните бизнис инкубатори; Број на поддржани МСП; Број на одржани настани за можности за финансирање на МСП; Број на присутни компании на настаните за презентација на можности за финансирање на МСП; Искористеност на програми за финансирање; Број на поддржани занаетчии; Утврдени точки за продажба на традиционални производи; Број на фирми информирани за разни програми за финансирање; Број на фирми кои аплицирале за разни програми за финансирање.	Број на вработени во компаниите лоцирани во поддржаните бизнис инкубатори; Раст на приходи и профит на компаниите лоцирани во поддржаните бизнис инкубатори; Број на нововработени во поддржаните МСП; Раст на приходи и профит на поддржаните МСП; Број на фирми кои обезбедиле финансирање од разни програми; Реализирана продажба на традиционални производи.

Остварувањето на овој приоритет ги вклучува следните основни мерки:

#### Мерка 1.3.1

##### Јакнење на менаџерските капацитети на постојните и потенцијалните претприемачи од малиот бизнис

Капацитетите на менаџерите на бизнисите се клучни за развој на претпријатијата, а со тоа и развој на Регионот. Во модерната економија, бизнисите се среќаваат со низа предизвици како што се потреба од иновативен капацитет, глобална конкуренција, ефективни вредносни синџири итн. За разбирање и решавање на сите овие прашања потребен е соодветен капацитет на менаџерите. Без соодветни капацитети на менаџерите, опстанокот и прогресот на малите претпријатија може да биде доведен во ризик.

Индикативни активности
Обуки; Студии на случај; Студиски посети; Работилници; Водич за менаџери; Посета на фирми во странство; Соработка со Агенција за национални програми и мобилност за организирање на практична работа во странски фирми за млади менаџери.

#### Мерка 1.3.2

##### Поддршка на старт-ап бизниси

Согласно податоците на Државниот завод за статистика, населението во Југозападниот плански регион има позитивен став кон започнувањето на бизнис. Населението покажува желба за отворање и водење на сопствен бизнис и со правилна мотивација и поддршка, ова може да биде значаен инструмент за економски раст. Во таа насока, во наредниот период ќе се работи на воведување на различни форми на поддршка на старт-ап бизниси со што би се намалил бројот на згаснати фирми и би се стимулирал развојот на малите бизниси.

Индикативни активности
Мапирање и обезбедување на локации за отворање на бизнис инкубатори; Идентификување на форми на поддршка на бизнис инкубатори; Центри за советувања; Индустриски паркови; Акцелератори за мал бизнис; Поддршка со човечки ресурси; Финансиска поддршка; Реализација на инфо сесии за претставување на концептот на science based business центри; Поттикнување на фирми и претставување на користа од science based business центри; Изработка на промотивни материјали.

#### Мерка 1.3.3

##### Искористеност на програми за финансирање на МСП секторот

Искористеноста на програмите за финансирање на МСП секторот не е на завидно ниво. Ова не важи само за Југозападниот плански регион, туку за целата држава. Причините за тоа може да се бараат во слабата информираност за постоењето на овие програми, начините за аплицирање, процесот на аплицирање и сл.

Затоа, потребно е да се подобри врската помеѓу оние кои ги администрираат овие програми и потенцијалните апликанти. Зголемувањето на нивото на информираност и знаење кај апликантите ќе доведе до поголема искористеност на средства, и конечно до поголем напредок на МСП секторот.

Индикативни активности
Идентификација на можните извори на финансирање и проследување на информации до заинтересираните страни; Споделување на успешни проектни апликации; Соработка со Македонска банка за поддршка на развојот за нивните програми за МСП; Соработка со Фондот за иновации и технолошки развој за нивните програми за поддршка на МСП; Организирање инфо сесии за програми и фондови за финансирање; Поддршка во процесот на аплицирање; Изработка на промотивни материјали; Инфо сесии; Средби со коморите.

**Мерка 1.3.4**

**Олеснување на работењето на традиционалните занаетчи**

Традиционалното занаетчиство е особено битно за Југозападниот плански регион имајќи го предвид историското, културното и природното наследство на Регионот. Потенцијалите се големи, традицијата постои, но потребни се стимулативни мерки што ќе го спречат умирањето на старите занаети.

Поддршката за традиционалното занаетчиство може да биде од голема корист за промоцијата на туризмот, промоција на микро бизниси, спречување на депопулацијата на руралните средини и градење на регионален идентитет.

Индикативни активности
Организација на настани за промовирање на мерките за поддршка на занаетчиството;
Организација на јавни настани, манифестации;
Подготовка на промотивни материјали;
Организирање на занаетчиите во регионот;
Поддршка за пристап до финансии;
Развој на вештини;
Олеснување на пристапот до пазари;
Советување.

**Мерка 1.3.5**

**Поддршка за здружен настап на фирмите**

Фирмите во Југозападниот плански регион, па и во Република Македонија, се премногу мали за да размислуваат за самостоен настап на глобалниот пазар. Нивото на глобална конкурентност е исклучително високо и само најдобрите опстојуваат. Од таа причина, потребно е здружување на фирмите и нивни заеднички настап. Здружувањето на фирмите со слична дејност ќе им овозможи делење на ресурси, инфраструктура, намалување на трошоците, заеднички одговор на нарачки кои се надвор од нивните индивидуални можности итн. Овој начин на соработка ќе овозможи синергетски ефекти помеѓу фирмите кои би можеле да ги искористат за сопствен бенефит.

Индикативни активности
Отворање на заеднички продавници за традиционални производи;
Заедничка продажба на традиционални производи на стратешки места;
Организација на јавни настани;
Соработка помеѓу сродни фирми;
Заеднички настап на странски пазари;
Поддршка на кластери;
Посети на саеми.

**Приоритет 1.4**

**Одржливост на земјоделството и руралниот развој**

Одржливоста на земјоделството и руралниот развој е единствено можно преку развивање на модерен сектор на примарно земјоделско производство и развој на преработувачка индустрија.

Одржливите концепции на развој на земјоделството вклучуваат мерки преку кои се подобруваат состојбите во однос на уредување на земјоделското земјиште, неговиот квалитет, како и квалитетот на производите, но и на вкупното земјоделско производство. Секако дека одржливиот концепт за

развој на земјоделството првенство е насочен кон зачувување на животната средина. Зголемување на вредноста на земјоделските производи, а со тоа и на вкупното земјоделско производство е императив за постигнување на одржливост на земјоделството. Производство на органска храна кое што последните години е во подем е добра можност за развој на квалитетни производи кои имаат поголема вредност во однос на производите добиени се класичното земјоделство. Сите предвидени мерки во рамките на овој приоритет директно или посредно придонесуваат за одржлив развој на руралните средини во Регионот.

Излезни резултати	Индикатори
Број на изработени студии;	Количини на употребени хемиски средства;
Број на кампањи и информативни средби;	Покриеност на земјоделските системи со системи за наводнување;
Број на организирани промоции за инвестирање во капацитети за преработки;	Број на корисници на системите за наваоднување;
Број на промотивни средби за новиот национален гарантен фонд;	Површина на пренаменето земјоделско земјиште;
Број на проекти за објекти потребни за најмладата и најстарата популација;	Број на капацитети за после-бербени активности;
Изготвена база на податоци за патна инфраструктура;	Износ на искористени средства од фондот;
Должина на реконструирани и изградени локални патишта;	Број на изградени нови објекти од социјалниот развој (градинки, пензионерски клубови) ;
Број на проекти за комунална инфраструктура во селата;	Висина на инвестиции во аквакултура, земјоделство шумарство, ловство, занаетчиство;
Број на настани за промоција на рурални економски дејности.	Бруто додадена вредност од земјоделство, шумарство и рибарство;
	Учество на земјоделството, шумарството и рибарството во БДП.

**Мерка 1.4.1**

**Подобрување на квалитетот и понудата на земјоделските производи**

Сите заинтересирани страни кои се вклучени во синџирот на исхрана, денеска се соочени со сè поголем број на пазарни можности, но исто така и закани кои се создадени со усвојувањето на заедничките стандарди и пазарните правила. Зголемената конкуренција ги приморува производителите на храна во Регионот да почнат да применуваат современи методи за подобрување на земјоделското производство преку усвојувањето на техничките иновации во оваа област. Трансферот на знаење е значителен фактор кој придонесува за успешна адаптација на земјоделството. Интегрираното производство придонесува кон подобрувањето на управувањето со фарми за воспоставување одржливи земјоделски практики. Преку овој начин на производство се влијае на намалување на феноменот на распространетост и масовна прекумерна употреба на хемикалии во земјоделството, т.е. хемиски ѓубрива и хемиски пестициди, кои може да имаат негативно влијание врз водата, почвата, воздухот и биолошката разноликост. Пласманот на земјоделските производи на локалните пазари придонесува кон поголем развој на земјоделството и зголемување на неговата конкурентност. Угостителскиот сектор кој што е релативно добро развиен во Југозападниот плански регион е значаен потрошувач на земјоделските производи, па оттаму се јавува потребата од воспоставување мрежи на двата сектори. Со имплементација на мерката ќе се придонесе кон подобрување на квалитетот на земјоделските производи што директно ќе придонесе кон зголемување на приходите во руралните средини и зголемување на економскиот развој.

Индикативни активности
Организирање работилници за едукација и промовирање на локалните земјоделски производи од аспект на органско производство;
Подготовка промотивни материјали за традиционални земјоделски производи од Регионот;
Изработка студија за оценување на потребата од постоење на откупен центар за земјоделски производи;
Брендирање на типични земјоделски производи;
Мапирање на локални производи, и нивни организиран пласман во хотелите и рестораните;
Проекти за поврзување на локалните земјоделски производи со угостителството;
Подобрување на производствените капацитети и развој на советодавен систем за земјоделците.

#### Мерка 1.4.2

##### Создавање услови за рурален развој

Во Регионот постојат многу населени места кои имаат слична економска дејност и заеднички интереси за развој, но инфраструктурно не се добро поврзани. Подобрената комуникација ќе придонесе за побрз економски и социјален развој. Покрај тоа, користење на природните потенцијали во Регионот ќе придонесе за поинтензивен рурален развој. Имплементацијата на мерката ги опфаќа активностите со кои се зголемуваат капацитетите на локалното население за искористување на природните потенцијали во земјоделството, шумарството, рибарството, ловството и други дејности типични за Регионот. Мерката ќе се реализира преку:

- Развој на руралната инфраструктура,
- Поттикнување на диверзификациони дејности во руралните средини.

Индикативни активности
Формирање на ЛАГ-ови;
Изработка база на податоци за состојбата на постоечките рурални патишта и приоритетите за реконструкција на истите и потребата за изградба нови патишта;
Изготвување на проектна документација за руралната инфраструктура;
Изградба на локални патишта;
Изработка на основни проекти за канализациони системи, наводнување и водоснабдување;
Изготвување елаборат за можностите за јавно – приватно партнерство за развивање и искористување на планинарските домови;
Организирање манифестации за диверзифицираните дејности (земјоделство, занаетчиство и др.);
Промовирање производи од диверзифицираните дејности преку промотивни материјали;
Организирање обуки за инвестирање во мали рурални бизниси;
Промоција на активности поврзани со рибарството и аквакултурата;
Промоција на националниот кредитен гарантен фонд за рурален развој;
Подготовка и реализација на проекти за рурален туризам;
Релизација на проект - Изработка на мапа за собирање на шумски плодови;
Организирање на обуки за собирачи на шумски плодови;
Промотивни активности од областа на ловството и заштита на шумите и пасиштата.

#### Приоритет 1.5

##### Развој на транспортна и комуникациска инфраструктура и унапредување на просторот

Излезни резултати	Индикатори
Должина на реконструирани “А” и регионални делници;	Просечен дневен сообраќај на “А” и регионалните патни правци;
Должина на изградени “А” и регионални делници;	Број на патници во патниот сообраќај;
Број на подготвена техничка документација;	Број на патници во железничкиот сообраќај;
Должина на реконструирани локални патишта;	Превезени стоки во железничкиот превоз;
Број на обуки;	Број на имплементирани апликации;
Број на ИКТ кадар во општините;	Број на нови е-услуги кои ги нудат општините;
Број на проекти за е-услуги;	Број на корисници на е-услуги.
Број на подготвени апликации;	
Број на промотивни настани.	

Остварувањето на овој приоритет ги вклучува следниве основни мерки:

#### Мерка 1.5.1

##### Изградба, реконструкција и модернизација на сообраќајната мрежа

Сообраќајната мрежа во Југозападниот плански регион е релативно добро развиена. Квалитетот на оваа мрежа е далеку од посакуваното ниво. Иако постои добра поврзаност на општинските центри, сепак на одредени правци сообраќајот се одвива релативно бавно поради нивните технички карактеристики, како и поради слабиот квалитет на одредени патни правци од сообраќајната мрежа. Дел од регионалната патна мрежа не е доизграден, односно постојат регионални патни правци кои не се изградени. Со исклучок на градот Дебар, пристапот на целиот Регион до главните магистрални правци во државата е добар. Во тек се значителни инвестиции во транспортна инфраструктура што ќе придонесат за обезбедување современа патна инфраструктура. Квалитетот на локалната патна мрежа е низок и во Регионот има неколку помални рурални населени места кои не се покриени со асфалтирани локални патишта. Со имплементација на мерката ќе се придонесе кон подобрување на квалитетот на сообраќајната мрежа и ќе се подобрат условите за одвивање на сообраќајот. Реализацијата на овој приоритет ќе овозможи подобрување на квалитетот на патната мрежа во регионот. Мерката ќе се фокусира на:

- Патни правци од “А” и регионалната патна мрежа,
- Локални патишта,
- Меѓусебно поврзување на руралните населени места,
- Патна сигнализација – вертикална и хоризонтална,
- Изградба на патишта до атрактивни туристички локалитети,
- Зголемување на безбедноста во сообраќајот.

Индикативни активности
Изградба на „А2“ Кичево - Охрид и Требеништа - Струга и „А3“ Охрид - Пештани;
Осовременување на постојните регионални патишта: Р1202 Спој со А4 (Ново Село) - Маврово - Жировница - Дебар;
Изградба на нови регионални делници: Р 2246 Гарски Мост – Извор, Кичево;
Реконструкција на локална патна мрежа;
Поврзување на селските населби со локална патна мрежа: с. Пласница- с. Преглово, с. Пласница- с. Дворци- с.Лисичани и с. Вевчани – с. Подгорци;
Поставување на патна сигнализација;
Зголемување на безбедноста пред образовните институции;
Одбележување на планински велосипедски и пешачки патеки;
Надградба на шумските патишта во функција на развој на туризмот;
Воспоставување систем за тековно одржување на селски/локални патишта во зимски и летен период;
Обезбедување механизација за расчистување од снег во сите населени места со надморска висина над 700м;
Ревидирање на постоечката методологија за одржување на локалните патишта;
Развивање системи за финансирање урбан развој на руралните средини на ниво на градска урбана структура.

**Мерка 1.5.2**

**Примена на информатичко - комуникациски технологии**

Денес е невозможно да се оствари одржлив развој на еден регион без интензивна употреба на информатичко - комуникациските технологии, при што треба да се констатира дека степенот на користење на овие технологии не е на посакуваното ниво. Во Југозападниот плански регион, како и во скоро сите други региони една од причините за тоа е во слабото познавање на информатичко - комуникациски технологии. Реализацијата на мерката ќе придонесе кон подобро информирање за придобивките од користењето на ИКТ и истата ќе биде насочена кон:

- Зајакнување на човечките капацитети за користење на ИКТ,
- Зајакнување со техничко-технолошките капацитети во ИКТ.

Индикативни активности
Одржување на бесплатни континуирани обуки за користење на информатичко комуникациона технологија на ниво на селски структури;
Воспоставување на Wifi зони;
Пунктови за бесплатни информатички услуги;
Организирање на обука – „Замена за информатичар во селска средина“

**Среднорочна цел 2**

**Образование прилагодено на потребите на економскиот развој, ефикасна социјална и здравствена заштита за населението во Регионот и создавање услови за запирање на миграцијата**

Образование кое е прилагодено на потребите на економскиот развој, како и ефикасната социјална и здравствена заштита за населението е од исклучителна важност за Регион кој се соочува со економска стагнација и процес на миграција, најголем на ниво на државата. Оваа среднорочна цел е насочена кон намалување на миграцијата преку создавање услови за задржување на стручниот кадар кој треба да биде носител на развојот. Овој кадар треба да биде подготвен да се вклучи во производниот процес, како и способен да преземе сопствени иницијативи за подигање и развој на сопствен бизнис. Еден таков развој е можен само со вклучување на целата популација, вклучувајќи ја и женската која, во овој Регион, се појавува со низок процент на пазарот на трудот, како поради традиционални и културолошки причини, но и поради несоодветно образовани кадри и немање на услови за адекватна грижа на децата и постарите лица во семејството.

Р.бр.	Индикатори	Индикатор базна година	Индикатор 2019
1	Учество на Регионот во вкупното население на државата	10,66%	10,80%
2.	Стапка на невработеност	36,7%	27%
3.	Стапка на невработеност жени	40,5%	30 %
4.	Деца на возраст од 0 до 5 год во детски градинки (%)	12.9%	22%
5.	Домаќинства - корисници на социјална помош на 000 население	17.8	21.1
6.	Ученици во средните училишта	9 319	9400
7.	Број на дипломирани студенти	844	1000

Приоритети за остварување на оваа среднорочна цел се:

**Приоритет 2.1**

Квалитетно образование, прилагодено на потребите на бизнисот, структурирање на ССО, според барањата на пазарот на трудот.

Излезни резултати	Индикатори
Број на усогласени образовни програми со стопанството;	Усогласени образовни програми со потребите на пазарот на трудот;
Број на училишта опремени со лаборатории и работилници за практична настава;	Број на опремени школски објекти со опрема и лаборатории за изведување практична настава потребни за стопанството;
Број на наставници/професори со соодветна стручна спрема;	Број на квалитетен стручен кадар кој работи во руралните училишта;
Број на средби со бизнис заедницата при подготовка на образовните програми;	Учество на бизнис заедницата во подготовката на наставните програми;
Број на потпишани договори за соработка на образовни установи со бизнис секторот;	Број на заинтересирани бизнисмени за склучување договори за соработка со средни / високообразовни институции;
Број на ново отворени бизниси за производство и услуги;	Број на заинтересирани мали и средни претпријатија за вработување на стручно образовен кадар;
Број на стипендисти, стипендирани од приватниот сектор.	Зголемување на интересот за отварање на приватен бизнис базиран на производство и услуги.

Остварувањето на овој приоритет ги вклучува следните основни мерки:

**Мерка 2.1.1**

**Промоција на предностите на стручно средно/високо образование**

Југозападниот плански регион е карактеристичен по тоа што има неколку стопански гранки, кои во одредени општини се позастапени, додека во други општини сосема други се потребите за стручен кадар. Така, општините Охрид и Струга се претежно туристички општини, додека Дебар поседува термални води кои можат да развијат сосема друг вид туризам. Помалите, руралните општини имаат можности за развој на мали семејни бизниси кои се поврзани со сточарството, овоштарството, но и други занаетчиски дејности кои ќе одговараат на природните ресурси што ги поседуваат. Оттука, неопходно е подигнување на свеста за стручноста како компаративна предност во едно отворено стопанство, која овозможува приходи и со која се има поголема можност за вработување. Мерката треба да биде насочена кон:

- Запознавање на младите со предностите кои ги дава стручната спрема за отворање приватен бизнис,
- Запознавање со развојот на техниката и технологијата во светот и прилагодување на знаењето со новите технологии,
- Промовирање на предностите за изнаоѓање работа,
- Цената на стручноста на пазарот на трудот.

Индикативни активности
Организација на јавни кампањи за предностите на стручната спрема;
Презентирање на нови технологии каде што физичката работна сила се заменува со паметни машини, за чие ракување се потребни стручност и професионалност;
Презентација на успешни примери на бизнисмени кои се стекнале со богатство преку стручна работа;
Организиран посетител на саеми на техника и технологија во земјата и во странство каде се гледаат предностите на стручно образован кадар;
Посета на приватни мали и средни претпријатија каде стручната подготовка било одлучувачка за успех;
Организирање предавања и демонстрација на предности пред учениците пред да се определат за нивната наобразба;
Презентација на успешни примери на бизниси во рурални и мали средини базирани на стручна и занаетчиска дејност;
Број на ученици и студенти кои биле поддржани од стопански субјекти во текот на школувањето.

**Мерка 2.1.2**

**Создавање услови за отворање паралелки за стручно образование и на високообразовни институции согласно потребите на пазарот на трудот низ целиот Регион.**

Југозападниот плански регион се разликува по тоа што има три различни стопански дејности кои можат да бидат носечки фактори на економскиот развој и намалување на сиромаштијата, а со тоа и на миграцијата. Сите овие фактори се директно поврзани со карактеристиките на одделни предели и општини. Тргувајќи од овие карактеристики на одделни делови од Регионот неопходно е образовната мрежа и видот на образованието да бидат развиени согласно карактеристиките на Регионот. Имплементацијата на мерката ќе се одвива преку:

- Испитување на потребите на стопанството и пазарот на трудот,
- Создавање предуслови за развој на настава согласно потребите на соодветни профили,
- Развој и култивирање на квалитетен кадар во Регионот

Индикативни активности
Истражување на потребите на пазарот на трудот и стопанството за профилот на кадар што недостасува;
Стратегија за развој на образованието на ниво на Регион согласно развојните планови, преку изградба на нови училишта, реконструкција на постојни, или прилагодување на јавни објекти кои ги исполнуваат условите за развој на образовен ситем во сите нивоа;
Развој на ЈПП за одредени области на образование каде има интерес во сите нивоа на образование;
Евидентирање на постојниот стручен кадар кој одговара на потребите на образованието во Регионот и можните алтернативи за дополнување со кадар што недостасува;
Развој на стратегија и план за задржување на квалитетен кадар преку стимулирање со финансиски средства, развој во кариера, награди и добивање бонус за напредок во служба и кариера;
Развој на инструменти за наградување, одликување и гарантирање на образование и работа за нивните деца или блиски од семејството.

**Мерка 2.1.3**

**Промовирање на успешни бизнисмени кои завршиле средни стручни училишта и факултети**

Најдобар начин за зголемување на интересот за образование и работа во одредена област е презентација и промоција на успешните примери. Ова исто така може да придонесе за намалување на интересот кај младите за напуштање на Регионот и развој на свој бизнис, а со тоа намалување на невработеноста и пораст на животниот стандард. Во светот има голем број на примери каде преку промоција на успешни луѓе, младите се стимулираат да развиваат креативност и идеи за развој на бизнис по сопствена иницијатива. Мерката треба да опфати:

- Промоција на успешни индивидуи и мали и средни претпријатија од земјата и од странство, посебно во мали и рурални средини,
- Помагање и поддршка на идеи на млади од најраната младост и во текот на целиот процес на образование.

Индикативни активности
Број на настани на кои се промовираат успешни бизнисмени;
Број на успешни претприемачи од земјата и странство кои презентирале и одржеле предавања;
Број на наградени и поддржани поединци, и претпријатија наградени за успех;
Број на успешни наставници и професори, наградени за придонес во развојот на креативноста и претприемачкиот дух кај учениците и студентите;
Број на училишта и факултети што биле наградени за успешна работа во развојот на образованието на ниво на Регион;
Број на поддржани иницијативи, и учество на млади ученици и студенти на државни и меѓународни натпревари;
Број на доделени стипендии и друг вид поддршка во образованието за ученици и студенти кои ќе останат во Регионот;
Број на организирани посетител на саеми, конференции и друг вид до-обука во земјата и во странство за успешни млади бизнисмени.



## Приоритет 2.2

### Спречување на одливот на стручниот кадар од терцијарни дејности преку поттикнување поголема родова рамноправност и можност за вклучување во пазарот на трудот на граѓани од ранливите категории

Еден од најголемите проблеми во Југозападниот плански регион е миграцијата, било како иселување на населението надвор од земјата, било како внатрешно поместување. Денеска доминантна е појавата на емиграцијата на населението, а со тоа и емигрирање на стручниот и образован кадар. Овој феномен има последици кои се реперкуираат во повеќе области. Првенствено, одливот на овој кадар е всушност губење на огромни финансиски средства кои се вложени во нивното образование, второ намалување на развојниот потенцијал на Регионот имајќи предвид дека главна носечка сила за развој е знаењето и стручноста, и трето, депопулација на Регионот. Со цел намалување на оваа негативна појава, неопходно е да се преземат мерки, кои прво ќе придонесат за запирање на овој тренд, а подоцна и за создавање услови за повраток на веќе отселените од Регионот. Мерката треба да биде ориентирана првенствено кон:

- Создавање услови за задржување на постоечкиот кадар во Регионот,
- Афирмација на предностите да се живее во мали средини,
- Создавање услови за поголема вклученост на женската популација на пазарот на трудот,
- Создавање услови за повраток на веќе отселените.

Излезни резултати	Индикатори
Број на отворени мали бизниси на млади луѓе;	Број на вкупно доселени и отселени граѓани на Република Македонија од Југозападниот плански регион;
Број на проекти со кој се подобрува културно забавниот и спортскиот живот во руралните средини и малите населени места;	Број на доселени граѓани според школската подготовка по општини кои се дел од Југозападниот плански регион;
Број на проекти насочени кон подобрување на условите за живот и работа во општините со емигрантски карактеристики и рурални средини;	Број на отселени граѓани според школската подготовка по општини кои се дел од Југозападниот плански регион;
Број на промотивни активности во мали рурални средини;	Број на доселени граѓани според активноста по општини кои се дел од Југозападниот плански регион;
Број на проекти за поддршка на производство во рурални средини преку создавање на лесна комуникација со развојните центри;	Број на отселени граѓани според активноста по општини кои се дел од Југозападниот плански регион;
Број на проекти за поддршка на активности кои ќе го подобрат спортско рекреативниот и културниот живот во помалите и рурални средини;	Доселени-отселени граѓани и миграционо салдо според полот по општини кои се дел од Југозападниот плански регион;
Број на проекти за поддршка во создавање на кооперативни односи и соработка помеѓу бизнисите и земјоделските здруженија;	Стапка на невработеност;
Број на проекти за поддршка на повратниците од странство и нивна промоција;	Процент на женска популација на пазарот на труд;
Број на изградена социјална инфраструктура за поддршка на децата и старите лица во руралните и малите средини;	Процент на вработени жени;
Број на проекти за создавање услови за вклучување на женската популација и лица од ранливите категории во пазарот на трудот.	Број на лица од ранливи категории кои се вклучени во пазарот на трудот.

Остварувањето на овој приоритет ги вклучува следните основни мерки:

#### Мерка 2.2.1

##### Промоција и поддршка на иницијативи за создавање подобри услови за работа и напредок во мали и рурални средини

Намалувањето или потполното запирање на миграцијата и задржувањето на „одливот на ум“ не може да се замисли без претходно создавање услови за останување и живеење во такви средини. Не е доволно да се потпреме на поврзаноста со родното место и патриотизмот, било локален или државен. Рационалниот модерен човек во ерата на комуникација и глобализација на прво место го става добриот живот, сигурноста за него и неговото семејство, како и можноста да ги ужива благодетите на квалитетен живот. За да може да се постигнат резултати во однос на намалување на миграцијата, првенствено треба мерките да бидат насочени кон зголемување на интересот кај поединецот да остане. За таа цел се неопходни конкретни активности. Имплементација на оваа мерка ќе биде насочена кон:

- Промоција на предностите да се остане и живее во својата земја,
- Промоција на предностите да се живее и работи во својот Регион и во малите и рурални подрачја,
- Подобрување на перспективите за развој за себе и за семејството,
- Зголемување на сигурноста, денеска и во иднина.

Индикативни активности
Подготовка на јавни кампањи за промоција на предностите за работа и перспектива во рурални и мали средини во Регионот;
Промоција на компаративните предности на својата средина;
Поддршка на индивидуалните иницијативи за развивање бизнис во својата средина;
Обезбедување услови за квалитетно и постојано образование;
Создавање услови за развој во кариерата;
Развој на инфраструктурата, поврзаност со центрите за развој;
Обезбедување постојани обуки и надградување;
Запознавање со туѓи искуства и добри примери на успешни поединци кои работеле и делувале во слични средини;
Посета на саеми и организирање обуки со експерти од земјата и странство;
Постојано информирање за достигнувања во областите кои се развивани во Регионот.

#### Мерка 2.2.2

##### Вклучување на локалниот образован и експертски кадар во планирање и креирање на развојните перспективи во својот Регион и својата средина

Која било стратегија и план за развој изработени во затворен круг на експерти, без консултации со тие за кого се подготвуваат документите, тешко се спроведливи. Затоа, неопходно е во процесот на креирање и усвојување на таквите документи во потполност да биде вклучено локалното население и засегнатите страни. Преку тој процес ќе се постигнат неколку ефекти. Прво, подобра информираност на населението и експертскиот кадар за перспективите и развојните планови. Чувство на сопственост кај граѓаните за документот, но и чувство на одговорност во спроведувањето. Практиката покажува дека најдобриот пат по кој треба да се оди е патот кој самите граѓани го пробираат, а не тој што булдожерите го отвораат, или тој што е планиран во некоја канцеларија. Значи, булдожерите само треба да го прошират и средат тој пат. Затоа мерката треба да биде ориентирана кон создавање на:

- Чувство за создавање на сопствената судбина,

- Чувство дека решението се наоѓа тука меѓу нас, а не некаде далеку од нас,
- Чувство на партиципативност и одговорност.

Индикативни активности
Јавни настапи и дебати при креирањето на развојните планови и програми;
Организација на дебати по документите;
Промоција на број на поделени документи на населението;
Измерена перцепција за прифатливоста од страна на граѓаните;
Број на пристигнати сугестии и забелешки по документите;
Број на граѓани кои се обратиле за дополнителни информации во врска со документите;
Број на преземени активности во согласност со програмата од страна на граѓаните;
Број на активности во спротивност со предвидените документи;
Број на заеднички донесени документи и одлуки во врска со развојот на Регионот, општините и населените места;
Број на имплементирани активности предвидени со документот во рурални средини.

### Мерка 2.2.3

#### Подигнување на свеста за родова еднаквост и потребата од вклучување во пазарот на трудот на жената и претставниците од ранливите категории

Југозападниот плански регион има една карактеристика кој го прави посепцифичен од другите региони. Голем е диспаратот на пријавени лица на пазарот на трудот, како и на вработени во однос на женската популација. Причините за тоа се многубројни и вклучуваат неинформираност, несоодветни услови за живеење и работа, како и културолошки, традиционални и верски причини. Овие последните според податоците имаат доста големо влијание. Тоа од друга страна, (поради неможност со еден вработен во семејството да се задоволат основните потреби за живот) придонесува за големата стапка на миграција, било индивидуална или колективна како семејство. Нискиот стандард, и од друга страна, некомплетното или одвоено семејство произведува друг ланец на социјални и семејни проблеми. За да се спречи процесот на миграција, одвоеноста на семејствата и одливот на кадар, неопходна е поголема вклученост на женската популација во процесите на производство. Оваа мерка треба да ги опфати и другите ранливи категории, кои се надвор од производствениот процес и услужните дејности. Со мерката ќе се обезбеди поголема вклученост на ранливите категории во економијата, што ќе придонесе за зголемување на приходите во семејствата. Мерката треба да се реализира преку активности насочени кон:

- Јакнење на свеста за потребата од вклучување во работниот процес на женската популација и други лица од ранливите категории
- Создавање услови за таква вклученост,
- Промоција на успешни примери,
- Поддршка на индивидуални или групни иницијативи, и
- Трансфер на знаење и користење на успешни примери во земјата и од странство.

Индикативни активности
Кампањи за подигање на свеста за родова рамноправност при вработувањето;
Промоција на принципите на родова еднаквост;
Проекти за поддршка на индивидуални и групни иницијативи за отворање работни места за жени и други ранливи категории;
Настани за промовирање на успешни примери.
Организирање посети на саеми и панаѓури каде се промовира работа во домашни услови;
Кампањи за подигање на свеста за потребата од социјална инклузија на лицата од ранливи групи;
Создавање категории на лица во работен однос во дејности соодветни за нив;
Кампањи за намалување на предрасудите и традициите за кои нема место во модерниот свет.

### Приоритет 2.3

#### Подобрување на опфатеноста на семејствата со потреби од социјални програми, поголема опфатеност на деца од предучилишна возраст од рурални средини во градинки, како и усогласување на програмите за заштита на стари лица

Социјалната заштита е комплетна, само ако таа ги опфаќа сите категории. Таа е сеопфатна и започнува со социјална грижа за семејствата, децата и нивната опфатеност во градинки, посебно во руралните средини, па сè до заштитата на стари и изнемоштени лица. Во Југозападниот плански регион постои голем диспарат во однос на опфатеноста на децата од предучилишна возраст во градинките помеѓу урбаните и рурални средини, но и помеѓу Регионот во целина и националниот просек. Ситуацијата не е подобра ниту со заштитата на стари и изнемоштени лица. Мерката треба да опфати најмалку три аспекти и тоа:

- Заштита на семејствата и децата кои имаат потреба за тоа,
- Опфатеноста на децата од предучилишна возраст во градинките посебно во руралните средини и,
- Заштита на стари и изнемоштени лица согласно државната стратегија за тоа.

Излезни резултати	Индикатори
Број на изградени адаптирани објекти за грижа на деца од предучилишна возраст;	Број на згрижени семејства со социјална помош;
Број на објекти и институции за грижа на стари лица согласно демографските карактеристики на Регионот;	Број на згрижени лица со социјална помош;
Број на изградени или реконструирани објекти од социјалната инфраструктура;	Процент на опфатност на деца од предучилишна возраст со детска заштита, посебно во руралните средини и малите населени места;
Број на кампањи и промотивни активности.	Број на згрижени стари лица согласно демографските карактеристики на Регионот.

Остварувањето на овој приоритет ги вклучува следните основни мерки:

### Мерка 2.3.1

#### Зголемен опфат на семејства и поединци кои имаат потреба од социјална заштита

Југозападниот плански регион се карактеризира со една несекојдневна појава. Од една страна, имаме намалување на бројот на вработени или во најмала рака негова стагнација, а од друга страна има намален број на семејства и поединци кој се поддржани со некој вид социјална помош. Ниту еден друг параметар, како што е бруто домашниот производ, инвестиции по глава на жител или пораст на продуктивноста, не се променети за да иницира намалување на бројот на семејствата и лицата на кои им е потребна социјална поддршка. Ова укажува на тоа дека има потреба од преиспитување

на критериумите, евиденцијата или начинот на кој се доделува социјалната заштита и тоа преку:

- Преиспитување на евиденцијата на лица и семејства кои добиваат социјална помош,
- Преиспитување на критериумите за доделување на социјална помош,
- Преиспитување на потребната документација за регистрирање и добивање социјална заштита за семејства и поединци со цел усогласување на индикаторите за развој со потребите за доделување таква помош.

Индикативни активности
Ажурирање на листата на семејства и поединци кои добиваат социјална помош;
Преиспитување на критериумите за доделување социјална помош на семејства и поединци;
Преиспитување на неопходните документи за докажување на потребата од таква помош;
Постојано следење на ситуацијата со корисниците на социјална помош,
Корегирање на критериумите согласно параметрите со кои се мери развојот на еден Регион;
Организирање бесплатна правна помош за лицата на кои им треба таква поддршка;
Организирање мобилни екипи за постојано следење на ситуацијата на терен во делот на социјалната заштита.

### Мерка 2.3.2

#### Подобрување на опфатеноста на децата од предучилишна возраст во детските градини, особено во руралните средини

Во делот на опфатеноста на децата од предучилишна возраст во детски градинки, Југозападниот плански регион заостанува во однос на националниот просек. Оваа разлика е уште подрастична во руралните средини и малите населени места. Со цел подобрување на опфатноста, неопходни се повеќе активности. Мерката треба да опфати активности во делот на:

- Подигнување на јавната свест за предностите од опфатеноста на децата од предучилишна возраст во градинки, посебно во рурални средини,
- Создавање услови за поголема опфатеност преку градење објекти и адаптирање на постојните, согласно демографските карактеристики на Регионот,
- Развивање на алтернативни форми за прифаќање и носење на децата од руралните и оддалечените населени места до градинките.

Индикативни активности
Организирање дебати, обуки и друг вид на информирање за предноста децата да бидат опфатени во градинки во предучилишна возраст;
Проекти за изградба, реконструирање или адаптирање на детски градинки посебно во руралните средини и малите населени места;
Создавање услови за мотивирање на стручниот кадар за работа со деца од предучилишна возраст во мали и рурални средини;
Развивање алтернативни форми за прифаќање и носење на децата до градините (мобилни екипи за децата од оддалечените и мали населени места) ;
Развивање алтернативни форми за грижа на децата од предучилишна возраст, ЈПП;
Иницирање промени на одредени законски решенија кои се однесуваат на грижата за деца во рурални и мали средини;
Развивање систем за перманентно следење на развојот на децата и навремено информирање на родителите за состојбата на децата кои се згрижуваат;
Мерење на задоволството на родителите од услугите што ги дават установите за грижа на децата од предучилишна возраст.

### Мерка 2.3.3

#### Прилагодување на програмите за заштита на стари и изнемоштени лица во Регионот и развој на мрежа за здравствена заштита согласно демографските карактеристики на Регионот

Во Југозападниот плански регион скоро и да нема мрежа на установи за грижа на стари и изнемоштени лица согласно демографските карактеристики. Овие установи главно се лоцирани во урбаните центри, што на некој начин значи занемарување на потребите за грижа на стари лица во руралните средини и тие што живеат во пооддалечените места. За да се обезбеди грижа за сите согласно потребите, а при тоа граѓаните да добиваат соодветна услуга за приближно иста цена на чинење, неопходни се неколку активности. Мерката првенствено треба да обезбеди:

- Прилагодување на програмите за заштита на стари и изнемоштени лица со Стратегијата на Р.Македонија,
- Реорганизација на центрите согласно демографските карактеристики на Регионот,
- Развој на мрежа за здравствена заштита, согласно потребите и демографските карактеристики на Регионот,
- Создавање услови за здравствена и социјална нега во домашни услови,
- Создавање услови за развој на ЈПП за грижа и нега на стари лица во Регионот.

Индикативни активности
Креирање акциски планови согласно стратегијата за грижа на стари и изнемоштени лица на Р. Македонија;
Реорганизација на постојната мрежа согласно демографските карактеристики на Регионот;
Градење нови, реновирање или адаптирање на постоечките објекти за грижа на стари лица;
Развивање алтернативни решенија, мобилни екипи, домашни посети и слично;
Поддршка на невладини организации кои се занимаваат со оваа проблематика;
Поттикнување на ЈПП во градови и други места за кои има интерес за грижа на стари и изнемоштени лица;
Развој на центри за прифаќање бездомници;
Обезбедување на домашна посета на лекарски персонал и здравствени работници;
Промовирање на проекти за социјална инклузија на стари и изнемоштени лица;
Промовирање и поддршка на иницијативи за семејна грижа на стари и изнемоштени лица;
Организирање на колективни забавни и спортски натпревари;
Проекти за развој на здравствена заштита од примарното здравство, матернитет, и стоматолошки ординации согласно демографските карактеристики и потребите на Регионот;
Развивање на дежурни екипи од здравствените домови за руралните и малите средини.

### Среднорочна цел 3

#### Развој на туризмот поврзан со природното и културното наследство

Југозападниот плански регион го опфаќа крајниот југозападен дел на Република Македонија. Според проценките од 2013 година, во него живеат 10.7% од вкупното население во Република Македонија. Овој Регион се простира на 13.4% од вкупната површина на државата, со густина на населеност од 66.0 жители на км<sup>2</sup>.

Туристичките трендови пројавуваат разлики во различните регионални просторни целини. Во рамките на Југозападниот плански регион, кој претставува најразвиен туристички регион на територијата на Република Македонија по туристичката развиеност и тоа скоро по сите параметри според кои таа се определува, туристичките трендови може да се утврдат преку определувањето на бројот на туристи, просечниот број на остварени ноќевања, просечната дневна потрошувачка (пансионска и вонпансионска) и бројот на сместувачки единици со кои располага Регионот.

Р.бр.	Индикатори	Индикатор базна година	Индикатор 2019
1.	Вкупен број на туристи во Регионот	264.826	280.000
2.	Просечен број на остварени ноќевања во Регионот	4,35	5,35
3.	Вкупна потрошувачка дневно (базна 2011 година) во USD	27,04 \$	40\$
4.	Број на легла	41.411	42.000

Во наредниот период се очекува зголемување на вкупниот број на туристи за околу 5% во однос на базната година, што значи дека вкупната бројка ќе биде околу 280.000. Ваквата проценка е направена според зголемениот број на субвенционирани земји, како и зголемениот број на дестинации со ниско буџетни летови. Зголемувањето на бројот треба да биде резултат на остварување на среднорочната цел и зацртаните приоритети.

Процентот зголемување на вториот индикатор се базира на воведените субвенции за подолг престој на туристи од соседните земји, со што ќе се зголеми нивниот број, а исто така и должината на нивниот престој. Ваквата проценка претпоставува дека бројот на домашните туристи кои доаѓаат на одмор нема да се намалува драстично. Оттука, проценката е дека престојот ќе се зголеми за 1 ден и вкупно би изнесувал 5,35.

Очекуваме позначително зголемување на дневната потрошувачка базирана на зголемениот прилив на странски туристи од соседните земји, како и на зголемениот број на денови кои што тие би ги поминале во Југозападниот плански регион. На ова треба да се надоврзе проектираната диверзифицирана понуда на вонпансионски услуги од различен карактер предвидена со мерките и проектите.

Во однос на динамиката на пораст на сместувачките капацитети во ЈЗПР сметаме дека таа ќе биде со стабилен коефициент, бидејќи нема да има значителен пораст на вкупниот број. Ваквите констатации ги темелиме врз вооченото минимално намалување на бројот на сместувачки единици во однос на изминатиот петгодишен период, со што бројката во 2019 година би се вратила на квантумот од 2009 год. Ваквото зголемување во однос на базната 2013 година се должи на најавените инвестиции во нови хотелски капацитети.

Приоритети за остварување на оваа среднорочна цел се:

### Приоритет 3.1

#### Развој на инфраструктурата и подобрување на уреденоста на природните и културните атракции во функција на туризмот

Излезни резултати	Индикатори
Број на донесени урбанистичко-архитектонски планови;	Број и должина на патеките во рурални средини со вклучени природни, културни и туристички вредности во км; Опремени и уредени транспортни атракции за туристи; Ставени во функција етно музеи; Ставени во функција планинарски домови; Износ на инвестициски фондови во обновена инфраструктура.
Број на патеки со вклучени природни, културни и туристички вредности;	
Број на реконструирани и ревитализирани транспортни атракции;	
Број на ревитализирани и адаптирани стари тврдини во рурални средини;	
Реконструирани и асфалтирани патишта;	
Број на нови сообраќајни линии кои поврзуваат две или повеќе туристички дестинации во Регионот;	
Број на изградени инфо центри и точки;	
Број на отворени етно музеи;	
Изградени и реконструирани планинарски домови;	
Изградени и ревитализирани кампови;	
Број на хостели во Регионот.	

Остварувањето на овој приоритет ги вклучува следниве мерки:

#### Мерка 3.1.1

##### Изготвување на урбанистичко – планска документација

За да се обезбедат услови за развој на туризмот првенствено треба да се преземат активности за надминување на проблемот со постоење на урбанистичко – планска документација за туристичките атракции во Регионот. Мерката би се реализирала преку:

- Изработка на елаборати во согласност со законската регулатива,
- Извршување на адекватна категоризација на туристичките објекти.

Индикативни активности
Изготвување на урбанистичко – архитектонски планови, документи;
Спроведување на категоризација на туристичките објекти;
Изготвување предлози за регулирање на степенот на заштита на природните и културните вредности;
Изработување елаборати за капацитетот на просторот во окружување на туристичкиот објект;
Изработка и донесување на просторно - планска документација за инфо – точки и инфо центри;
Изготвување архитектонски решенија за ревитализација на стари куќи во сместувачки и угостителски капацитети.

**Мерка 3.1.2**

**Изработка на планинарски патеки и нивно вмрежување со останатите региони**

Регионот располага со погодни ресурси за развој на планинско-туристички активности. Потребно е маркирање и трасирање на патеките како за пешачење, така и за планински велосипедизам. Странската туристичка клиентела бара стандардизирани и квалитетни патеки за вакви активности. Мерката би се реализирала преку:

- Изработка на студии и мапирање за планинарски патеки,
- Инфраструктурно уредување на планинарските патеки,
- Изработка на студија за мрежно поврзување на патеките со соседните региони,
- Промотивни активности за планински туристички активности.

Индикативни активности
Формирање патеки во рурални средини до атрактивни туристички локалитети;
ГИС маркирање;
Студија за планинарски патеки;
Инфраструктурно уредени пешачки и велосипедски патеки;
Изработка брошури со карактеристики за патеките;
Подготовка на промотивни и маркетинг материјали;
Организација на промотивни настани;
Обезбедување на информативни табли за основни параметри на патеките.

**Мерка 3.1.3**

**Обезбедување на инфраструктура до атракциите и нивно опремување**

Во секоја туристичка дестинација за да можат да се посетат туристичките атракции, кои претставуваат и главен мотив за доаѓање на посетителите, истите треба да бидат уредени и пристапни. Тоа ќе може да се реализира преку изградба на адекватна инфраструктура, како и снабдување со опрема за пријатен престој. Мерката би се реализирала преку:

- Реконструкција на патиштата до атракциите,
- Опремување на просторот со опрема како: клупи, тоалети, натстрешници и друг вид на опрема,
- Ревитализација на старите транспортни атракции.

Индикативни активности
Уредување и опремување на просторот за туристички активности;
Ревитализација на старите транспортни атракции (стара железница – Осломеј, антички пат Вајтос – Виа Егнација, реставрација на железничка пруга низ Дебарца – воз Киро) ;
Конзервација, реставрација и ревитализација на старите тврдини во руралните средини (Китино Кале, Коџаџик, Девина Кула, Кале Дебар, Габавски рид);
Уредување на водните потенцијали и ставање во функција на развој на туризмот (езера, водопади, извори);
Подобрување на средствата за превоз, воспоставување на редовен и пофреквентен сообраќаен линиски превоз во рамките на Регионот (пр. Охрид – Вевчани);
Поврзување со соседните региони, посебно во руралните средини;
Изградба на нова сообраќајна траса Охрид – Св. Наум;
Реконструкција на патната инфраструктура од Струга- Кафасан;
Пристапност до Дебарските бањи;
Подобрување на инфраструктурата кај Вевчани – Јанков Камен (Виа Егнација), Вевчани – Горна Белица, Вевчани – Св. Спас, Вишни – Горна Белица;
Подобрување на пристапната инфраструктура до Кораб;
Инфраструктурно уредување на населби кои поседуваат комплекси со стара архитектура.

**Мерка 3.1.4**

**Обезбедување информации, сигнализација и визуелизација на туристичките атракции**

Квалитетните информации се суштински за обезбедување на фреквентен број на посети во една туристичка дестинација. Тоа најдобро би се реализирало преку изградба на инфо точки и центри во Регионот. Приоритетна активност на инфо-точките и центрите претставува информирањето и промоцијата за туристичките потенцијали, како и за индивидуалните даватели на услуги застапени во Регионот. Информативните содржини треба да се однесуваат на природните, културните и туристичките потенцијали, нивната локација, време на работење, начин на пристигнување, можностите за дополнителни и пропратни туристички активности. Пожелно е самите локалитети со туристички ресурси да располагаат со определени општи информации за туристите на дадени инфо-табли. Движењето на туристите во просторот налага постоење на јасна и повеќејазична сигнализација до дестинацијата. Туристичките атрактивности од природен и културен карактер би останале непознати доколку не се знае нивната точна локација. Со тоа ќе се придонесе за унапредување на имиџот на определениот регион како туристичка дестинација, како и на квалитетот на доживувањето на туристите. Ова посебно важи за индивидуалните туристи.

Реализацијата на оваа мерка би се фокусира на :

- Воспоставување мрежа на инфо-точки и инфо центри,
- Сигнализација и сигналитика на туристичките локалитети,
- Мапирање и определување приоритети на туристичките ресурси,
- Визуелизација на позначајните атрактивности.

Индикативни активности
Изготвување план и подигање на инфо-точки и центри во Регионот;
Подобрување на постоечките и изградба на нови комуникации и нивна сигнализација;
Електронски информативни табли низ Регионот;
Интегрирање на софтвер во инфо-точките со информации за туристичките атракции во цел Регион;
Изготвување апликации (програми) за презентација на позначајните културни атракции во Регионот (Антички театар, Самуилови тврдини, куќата на браќата Миладиновци, пештерните цркви во Регионот...)

**Мерка 3.1.5**

**Ревитализација на стари куќи и изградба на објекти во рурални средини за сместувачки капацитети, угостителски објекти и стопански објекти поврзани со етнографско наследство**

Регионот располага со рурални средини кои имаат значаен туристички потенцијал. Меѓутоа, потребни се активности за прилагодување на куќите и објектите во овие средини за туристички престој. Онаму каде што има недостаток од објекти за сместување може да се изградат и нови кои ќе ги почитуваат амбиенталните карактеристики. Оваа мерка ќе се спроведе преку:

- Ревитализација на стари куќи и изградба на објекти,
- Ревитализирање на етнографското наследство во функција на развој на туризмот (воденици и валавици во целиот Регион и старата хидроцентра во Вевчани),
- Промоција за придобивките од руралниот туризам со цел зголемување на интересот за инвестирање во руралните средини,
- Маркирање на најпогодни објекти за ревитализација и адаптирање во туристичко – угостителски објекти

Индикативни активности
Користење на инвестициски фондови за ревитализација, конзервација и заштита на природното и културното наследство;
Ревитализација на стари куќи ( низ целиот Регион) во сместувачки и угостителски објекти;
Ревитализација на стопански објекти и заживување на старите занаети;
Ставање во функција на воденици и валавици во целиот Регион;
Обновување на традиционално производство на храна и прехранбени производи;
Кампањи за инвестирање во рурални средини;
Изработени архитектонски проекти за ревитализација на стари објекти.

**Мерка 3.1.6**

**Изградба и ревитализација на планинарски домови во Регионот**

Исклучителното богатство на планинско–туристички ресурси во Регионот не кореспондира со соодветен број на планинарски домови. Тие би биле во функција на туристичко–рекреативни активности, како и за едукативна и спасувачка намена. Со тоа би се унапредил планинарскиот туризам во Југозападниот плански регион. Оваа мерка би се реализирала преку:

- Реконструкција и адаптација на постоечките планинарски домови,
- Градба на нови планинарски домови,
- Збогатување на понудата со уредување на локации и со други видови сместувања.

Индикативни активности
Проекти за реконструкција на постоечките домови (Галичица, Вевчани, старото училиште во Дебрца...);
Изградба на нови планинарски домови (Дебар, Струга, Охрид, Македонски Брод);
Проекти за развој алтернативни видови на сместувачки капацитети како луксузни кампови, кампови во планина, куќички од дрва ...

**Приоритет 3.2**

**Зајакнување на капацитетите за развој на туризмот со цел порамномерна дистрибуција на туристичкиот промет во рамките на Регионот**

Излезни резултати	Индикатори
Број на сектори/одделенија за туризам во Регионот;	Ставени во функција сектори/одделенија за туризам;
Број на туристички бироа;	Ставени во функција туристички бироа;
Број на организирани состаноци и средби на субјектите поврзани со туризмот;	Број на обучени кандидати во тренинг центрите и издадени сертификати;
Број на склучени договори во туризмот;	Процентуалното учество на туристичките субјекти во кластерот;
Формирани комитети во Регионот	Образовни центри ставени во функција.
Формирани формални и неформални образовни центри;	
Број на одржани работилници и обуки;	
Број на промотивни настани;	
Број на состаноци на кластерот;	
Број на издадени сертификати за стандардизација и квалитет на услугите.	

Остварувањето на овој приоритет ги вклучува следниве мерки:

**Мерка 3.2.1**

**Креирање на систем на туристичко организирање во Регионот**

Со оглед на тоа дека овој Регион е туристички најразвиен во Република Македонија, има потреба од поголема организираност и подобра организациска поставеност, со цел точно дефинирање на обврските и одговорностите на сите чинители. Тоа подразбира синхронизирано делување со заеднички поставени стратешки цели. Имплементацијата на оваа мерка ќе се реализира преку:

- Соработка помеѓу ЛЕР секторите/одделенијата,
- Формирање систем на туристички бироа,
- Зајакнување на капацитетите од аспект на значењето на туризмот за Регионот.

Индикативни активности
Формирање на секторите/одделенија за туризам во сите општини од Регионот;
Формирање Комитет за развој на туризмот во Југозападниот плански регион;
Формирање општински туристички бироа;
Мрежно поврзување на туристичките бироа во Регионот;
Организирање состаноци на вклучените субјекти во туризмот во Регионот, на цикличен интервал.

### Мерка 3.2.2

#### Организирање систем на обуки за подигање на компетенциите на вклучените субјекти во туризмот

Туристичкиот развој зависи од способностите, знаењата и компетенциите на луѓето вклучени во туризмот. Туризмот како трудо-интензивна дејност не може да опстане доколку нема унапредување на самите човечки ресурси во согласност со трендовите. Лицата инволвирани во туристичките активности, од различен аспект, мораат да имаат повисоко образование и да се со поширок опсег на знаења. Оваа мерка би можела да се реализира со:

- Зајакнување на капацитетите на ново вработените,
- Имплементирање на програми за доживотно учење на веќе вработените,
- Трансфер на знаење и преземање на искуства од странство.

Индикативни активности
Зајакнување на улогата на формалните и неформалните образовни центри;
Обука на давателите на услуги во рурални средини;
Формирање тренинг центри за неформално образование;
Организирање едукативни патувања во странство;
Примена на современи технологии за размена на искуства.

### Мерка 3.2.3

#### Подобрување на работата на кластерите и другите видови на здружување

Современото работење во туризмот налага туристичките дестинации да ги здружат силите на сите поединечни даватели на туристички услуги преку креирање на заеднички производи. Конкурентноста на светскиот пазар ќе може да се задржи единствено преку креирање на препознатлив бренд. Тоа може да се постигне преку соработка на сите директни и индиректни чинители на туризмот во заеднички кластери. Оваа мерка би се реализирала преку:

- Зајакнување на капацитетите на кластерите за туризам и поддршка на нивната работа,
- Одржување циклични средби,
- Создавање на организациска структура на различните видови на здруженија и зголемување на нивните капацитети.

Индикативни активности
Промоција на придобивките од кластерите и другите видови на здружувања;
Организирање редовни состаноци на членовите на кластерот;
Промовирање на работата на кластерот;
Формирање на организациска структура на кластерот;
Поврзување на туристичките агенции и бизнис секторот;
Вмрежување на сите субјекти.

### Мерка 3.2.4

#### Воведување систем за евиденција на туристи

Во Југозападниот плански регион веќе постои систем на евиденција на туристи, но сепак како туристички најразвиен Регион има потреба сè повеќе да ги задоволува потребите на големиот број туристи. За таа цел пожелно е да се воведат нов покомплексен систем на евиденција на туристи, каде покрај основните податоци за туристите кои веќе се собираат би се согледувале нивните потреби, зошто тие го посетиле овој Регион, задоволството од нивната посета, дали би се вратиле

повторно и сл. Оваа мерка би се реализирала преку:

- Дефинирање на методологии и методи за евиденција на туристите според различни основи,
- Поддршка на соработката помеѓу туристичкиот бизнис сектор, општинските администрации, стручни лица за креирање на средства и методи за испитување,
- Вмрежување на институциите кои ги собираат податоците со сите засегнати страни во туризмот.

Индикативни активности
Обработка и презентација на податоците од страна на општинските сектори/одделенија за туризам;
Воведување комплексен систем за евиденција на туристи (анкети во сите сместувачки капацитети каде ќе има прашања од типот: Зошто? Како? Што? Каде? Колку?);
Поттикнување на електронски систем за евиденција за сите вклучени субјекти во туризмот;
Иницијатива за промена на законската регулатива која ќе биде во согласност со моменталната состојба на туристичкиот пазар;
Изработка и дистрибуција на стандардизирани анкетни прашалници.

### Мерка 3.2.5

#### Создавање клима за јавно – приватно партнерство

За реализација на значајни проекти од аспект на туризмот потребна е соработка помеѓу различните засегнати страни во Регионот. Имено најважните туристички природни и културни атракции се водат како јавно добро и припаѓаат на различни организации според сопственоста. Од друга страна е туристичкиот бизнис кој ги користи ваквите атракции, па според тоа постојат и бројни модели за успешна реализација според зададени цели и приоритети во програмата. Еден од најзначајните модели кај нас претставува јавно - приватно партнерство преку кое се усогласуваат интересите на јавниот и приватниот сектор. Оваа мерка ќе се реализира преку:

- Промоција за придобивките од јавно – приватно партнерство,
- Информирање и обуки за склучување на договори за јавно – приватно партнерство,

Индикативни активности
Креирање процедури за јавно-приватно партнерство и концесии како можност за туристичка понуда;
Одржување обуки за заинтересирани за ЈПП;
Склучувања договори за ЈПП;
Формирање на заеднички тела за менаџирање со атракциите со модел на ЈПП.

### Мерка 3.2.6

#### Развивање систем за менаџирање на клучните туристички дестинации и атракции

Туристичките дестинации како засебни просторни ентитети во кои се нудат специјализирани туристички производи за дефинирани пазарни сегменти треба сите расположливи ресурси да ги координираат, алоцираат и користат на одржлив начин. Тоа подразбира развивање на модели за дестинациски менаџмент што ќе има функција да ги планира, координира, управува и контролира сите чинители на туристичката понуда. Ова може да се реализира преку:

- Определување на организациската структура на органот кој ќе ги извршува менаџмент активностите во дестинацијата,
- Промоција на моделите за дестинациски менаџмент и зајакнување на капацитетите на човечките ресурси,

Индикативни активности
Воведување систем за контрола на квалитетот на давателите на туристички услуги; Селектирање на просторни целини каде ќе се аплицира за дестинациски менаџмент; Имплементација на организациската структура на дестинациски менаџмент; Воведување систем на одговорност во менаџментот со дестинацијата; Собирање на странски искуства за дестинациски менаџмент.

### Приоритет 3.3

**Креирање на регионална туристичка понуда, со цел развивање на сезонскиот карактер на туризмот и рамномерно користење на капацитетите во текот на целата година**

Излезни резултати	Индикатори
Број на интерактивни мапи; Број на присуство на саеми; Изготвена маркетинг стратегија; Број на етно ресторани; Број на адаптирани и реставрирани објекти за сместување и угостителство; Број на извршени обуки за рурален, планински, бањски и спелеолошки туризам; Број на социјални и други пакети за вонсезонски период; Изработени заеднички проекти од страна на организациската структура и туристичкиот бизнис сектор; Остварена соработка помеѓу Регионот со друг регион од соседството; Изработени туристички програми (производи); Број на продадени туристички аранжмани.	Ставена во функција маркетинг стратегијата на Регионот; Број на издадени сертификати на национални ресторани; Број на функционални адаптирани и реставрирани објекти за сместување и угостителство; Износ на искористени фондови за рурален развој; Функционална веб страна во Регионот; Зголемен број на туристи; Продолжен туристички престој; Зголемена вонпансионска потрошувачка.

Остварувањето на овој приоритет ги вклучува следниве мерки:

#### Мерка 3.3.1

##### Ажурирање на туристичките мапи

Како најразвиен Регион во туристичка смисла тој е посетен од голем број туристи. За да се овозможи рамномерен развој и вклучување на помалку посетените објекти и локалитети, треба да се ажурираат туристичките мапи. Со тоа туристите ќе можат сами да си ги одберат своите рути на движење и да имаат поголем избор во понудата. Оваа мерка би се реализирала преку:

- Ажурирање на инвентаризацијата и валоризацијата на туристичките ресурси и нивно мапирање,
- Тематско и програмско поврзување на атракциите,
- ГИС локализирање на најзначајните атракции.

Индикативни активности
Осовременување на интерактивни мапи со нови програмски пакети; Внесување на содржини од целиот Регион во мапите; Туристичка ревалоризација на туристичките вредности и планови за нивно одржливо користење.

#### Мерка 3.3.2

##### Брендирање на Регионот за туризам

Иако е туристички најразвиен, Југозападниот плански регион регион сè уште нема јасно дефинирана понуда која ќе биде насочена кон одредени сегменти на туристички потрошувачи. Со цел специјализирање на понудата потребно е развивање на препознатлив бренд на целокупниот Регион. Оваа мерка би се реализирала преку:

- Истражување на потенцијалите и предлагање на туристички бренд за Регионот,
- Промовирање на дестинацијата за одреден вид туризам,
- Поврзување со слични дестинации во светски рамки.

Индикативни активности
Изработка на студии за брендирање на Регионот; Организација на континуирани средби на различните даватели на туристички услуги; Промоција на дестинацијата од аспект на истакнување на природните и културните вредности под заштитата на УНЕСКО; Вмрежување во меѓународни тематски асоцијации (Европска асоцијација на културни рути, Европски асоцијации на градови со тврдини...); Настап на специјализирани саеми за селективни видови на туризам; Изработка на маркетинг стратегија на Регионот; Подготовка на промотивни материјали и организација на промотивни настани.

#### Мерка 3.3.3

##### Формирање на заеднички туристички програми/производи од руралниот, планинскиот, бањскиот и спелеолошкиот туризам со културниот туризам и поддршка на туристичките агенции за промовирање на Регионот

Југозападниот плански регион располага со можности за развој на повеќе селективни видови на туризам. Регионот, како засебна дестинација, кој се стреми за развивање на туристички бренд треба да понуди заеднички програми во кои ќе бидат вклучени сите општини од Регионот. Со тоа туристичкиот промет би се дистрибуирал порамномерно и би се зголемила целокупната понуда која им стои на располагање на туристите. Туристички најзастапени во Регионот се културните ресурси. За да се овозможи разновидна и комплементарна туристичка понуда треба да се комбинираат селективните видови на туризам (руралниот, планинарскиот, бањскиот и спелеолошкиот туризам) со културниот туризам. Оваа мерка би се реализирала преку:

- Организирање средби помеѓу туристичките агенции со другите даватели на туристички услуги во целиот Регион,
- Реализација на најдобрите предлог идеи за туристички програми и промоција,
- Изработување на туристички аранжмани кои ги вклучуваат селективните видови заедно со културниот туризам,
- Избор и приоритизација на културните ресурси во Регионот за вклучување во други видови на туризам.

Индикативни активности
Склучување договори за соработка во давањето на туристички услуги; Обезбедување на видливост на потенцијалите за туризмот во целиот Регион; Вмрежување на позначајните манифестациите во Регионот; Изработка на организациона структура за манифестации; Развој на рурален туризам, здравствен туризам, спортски туризам, спелеолошки туризам; Обуки за апликации за рурален, планинарски, бански и спелеолошки туризам; Креирање на субвенциска политика за инвестирање во руралните средини.



### Мерки 3.3.4

#### Развој на гастрономска понуда и нејзина промоција како дел од културата во Регионот

Југозападниот плански регион располага со автентични, традиционални гастрономски производи кои треба да се стават во функција на туристичката понуда. Првенствено за да може тоа да се реализира треба домицилното население да ги негува овие традиции, како и да ги прифати придобивките од нивното вклучување во туризмот. Оваа мерка би се реализирала преку:

- Развој на едукативни програми за домицилното население за важноста на гастрономската понуда,
- Размена на искуства за приготвување на традиционалните специјалитети,
- Организирање на саеми и манифестации за традиционална храна во Регионот.

Индикативни активности
Развој на гастрономска понуда (отворање на етно ресторани со нагласена македонска традиција); Креирање на нови менија и вмрежување на етно рестораните во Регионот; Сертифицирање на националните ресторани; Промовирање на гастрономските вредности на Регионот; Изработка на традиционална храна и сувенири во Регионот; Организирање работилници за приготвување на традиционалните специјалитети; Поврзување на гастрономијата со традиционалното производство на храна и прехранбени производи.

### Мерка 3.3.5

#### Развој на производи од културниот туризам во руралните средини

Руралните средини во Регионот располагаат со туристички атракции од културен карактер. Со цел да се збогати понудата во овие средини неопходна е ревитализација на културните ресурси за да можат тие да се вклучат во туристичките активности. За да се промовираат и полесно да бидат вклучени во туристичката понуда еден од најдобрите начини за остварување на тоа претставува креирањето на систем на етно-села. Оваа мерка би се реализирала преку:

- Организирање на програми за обучување на локалното население во руралните средини за значењето на културното наследство и туризмот,
- Финансиска поддршка за зачувување на традиционалните културни вредности,
- Креирање аранжмани од културен туризам во рурални средини,
- Трансфер на знаење и користење на искуства од земјата и странство,
- Избор на локации за имплементација на овој систем.

Индикативни активности
Обучени локални жители за вклучување во туризмот; Достапна работна сила за вакви активности во Регионот; Реализирани домашни и меѓународни проекти за ревитализација на традиционалните културни вредности; Склучување на договори со туристичките агенциите и другите засегнати страни; Ревитализација на селските средини; Креирање на систем етно села.

### Мерка 3.3.6

#### Зголемување на конкурентноста на Регионот

Современото работење во туризмот носи заострена конкурентност. Окружувањето на Југозападниот плански регион, но и на Република Македонија, опфаќа квалитетна туристичка понуда со слични содржини која се јавува како конкурентна. Поради тоа постои потреба од точно дефинирање на содржините на конкурентните региони и земји, како и подобрување на сопствените содржини за да може соодветно да се реагира на нив. Оваа мерка ќе се реализира преку:

- Создавање на добра бизнис клима во туризмот,
- Истражување на промените на барањата на различните пазарни сегменти,
- Политика на цени, стандардизација и подобрен квалитет на понудата.

Индикативни активности
Анализа на конкурентните региони и земји; Анализа на учество на туристичката потрошувачка на Регионот во вкупната туристичка потрошувачка на Македонија; Зголемена вонпансионска потрошувачка; Водење на кампањи за приспособување на цените според сезонскиот критериум; Социјални и други пакети за вонсезонски периоди; Поврзување на организациската структура со бизнис секторот за туризам; Селектирање на тематски тури (5 до 6) кои најдобро би го претставиле Регионот.

### Мерка 3.3.7

#### Промоција на туристичките вредности од вонсезонски карактер

Туристичката понуда во Југозападниот плански регион има изразит сезонски карактер. Тоа значи релативно кратка туристичката сезона, како и недоволно прилагодена политика на цени на оваа ситуација. Може да се каже дека Регионот располага со богат фонд на туристички вредности од кои голем дел не се доволно туристички искористени. Поради тоа треба да се засилат промотивните активности за оние вредности кои не зависат од сезонскиот карактер на туризмот и може да придонесат за продолжување на самата сезона. Оваа мерка ќе се реализира преку:

- Селекција на туристички вредности од вонсезонски карактер,
- Избор на најдобри промотивни средства и методи наменети за дефинирани пазарни сегменти.

Индикативни активности
Промовирање на потенцијалите и мрежно поврзување; Организирање на промотивни денови на туризмот; Веб страна на Регионот (изработка и ажурирање).

#### Среднорочна цел 4

##### Зачувување на квалитетот на животната средина

Сочувувањето на квалитетот на животната средина е во интерес на сите нас. Животната средина не засега сите, бидејќи е поврзана со сите аспекти на нашето живеење. Голем број есенцијални услови се поврзани со животната средина. Еден од трите основни столбови на одржливиот развој кон кој се стреми Југозападниот плански регион е животната средина, односно нејзината заштита. Регионот има богато природно наследство кое мора да се сочува за идните генерации. Голем дел од населението има цврста определба, доволно знаења и добри практики кои овозможуваат справување со заканите за животната средина. Во таа насока реализацијата на оваа среднорочна цел ќе придонесе кон остварување на зацртаната визија, преку создавање на почиста и поздрава животна средина, имплементација на принципите на одржливиот развој и примена на сите политики за заштита на животната средина. Зголемување на свеста за нераскинливата спрега меѓу економскиот раст, социјалната кохезија и заштитата на животната средина ќе придонесе за намалување на притисоците врз животната средина.

Р.бр.	Индикатори	Индикатор Базна година	Индикатор 2019
1.	Процент на собран комунален отпад	56,70%	80 %
2.	Процент на испуштени непречистени води од индустријата и рударството	99,68%	70%
3.	Шумски фонд во хектари	188.293	+10%
4.	Број на заштитени подрачја во Југозападниот плански регион	/	2 ново прогласени

Приоритети за остварување на оваа среднорочна цел се:

##### Приоритет 4.1

##### Изградба, реконструкција и модернизација на комуналната инфраструктура

Излезни резултати	Индикатори
Број на подготвена техничка документација;	Започната имплементација на регионалното управување со отпад;
Број на анализи и истражувања;	Процент на рециклиран отпад;
Број на реализирани активности за воведување на селекција и рециклажа на отпадот;	Процент на собран отпад;
Број на реализирани проекти за намалување на технички загуби на вода;	Количини на органски отпад кои завршуваат на депониите;
Основано регионално јавно претпријатие за управување со отпад;	Покриеност на населението со систем за подигнување на отпад;
Изработен регионален план за управување со отпад и физибилити студија;	Процент на технички загуби на вода во системите
Должина на новоизградени системи за водоснабдување;	Процент на рурално население опфатено со систем за водоснабдување
Вкупен капацитет на пречистителни станици;	Квалитет на вода за пиење;
Должина на новоизградени системи за отпадни води.	Покриеност на население со пречистителни станици;
	Концентрации на БПК5 во реките.

Остварувањето на овој приоритет ги вклучува следниве основни мерки:

##### Мерка 4.1.1

##### Реконструкција на постојните и изградба на нови системи за водоснабдување

Основно човеково право е пристап до чиста вода за пиење. Покриеноста на населението во руралните населени места сè уште е на ниско ниво. Истовремено постојните системи за водоснабдување се стари и техничките загуби на вода во системите се релативно големи 40 - 60%. Недостатокот на вода за пиење што се јавува особено во текот на летните месеци ќе може да се намали со намалување на техничките загуби на вода. Управувањето со постојните системи за водоснабдување во руралните населени места на е институционализирано. Имплементацијата на мерката ќе придонесе за намалување на техничките загуби на вода и за обезбедување на чиста вода за пиење во местата каде што не постојат системи за водоснабдување. Мерката ќе се имплементира преку:

- Подобрување на постојните системи за водоснабдување,
- Јакнење на капацитетите на ЈКП,
- Зголемување на покриеноста на рурално население со системи за водоснабдување,
- Институционализирање со управување на водоводните и канализационите системи во селските/ рурални средини.

Индикативни активности
Проекти за подобрување на квалитетот на водата за пиење / заштита на каптажи , тековно одржување и поставување на филтри за вода /;
Одржување на обуки за ЈКП и набавка на опрема;
Проекти за изградба на водоснабдителни системи;
Вклучување на руралните водоснабдителни системи под ЈКП;
Проекти за намалување на техничките загуби на водата;
Спречување на диви приклучоци;
Изградба на филтер станици.

##### Мерка 4.1.2

##### Воведување на интегриран систем за управување со цврстиот отпад

Одржливоста на постојниот систем на управување со цврстиот комунален отпад е дискутабилна, особено на долг рок. Денеска секоја општина е одговорна за управување со отпадот во рамките на нејзината територија и услугата на подигнување и депонирање на отпадот што ја нудат локалните јавни комунални претпријатија. Од постојните практики во управувањето со отпадот, денеска на територијата на Југозападниот плански регион имаме само негово собирање и депонирање на локалните депонии кои ниту оддалеку не ги задоволуваат стандардите за безбедно депонирање. Интегрираното регионално управување со отпадот, кое ги вклучува сите современи постапки, е единствениот начин на управување кој е одржлив и најприфатлив од аспект на заштитата на животната средина. Со мерката ќе се подобри управувањето со отпадот во Југозападниот плански регион и ќе се започне процесот на воспоставување на регионалното управување. Мерката ќе ги опфати следните елементи:

- Селекција на рециклабилните материјали и рециклирање,
- Подобрување на собирањето на отпадот,
- Регионално комунално претпријатие и јакнење на неговите капацитети,
- Зголемување на опфатот на услугата собирање и депонирање на отпад.

Индикативни активности
Организирање јавни кампањи и промотивни настани;
Организација на обуки и едукативни настани;
Набавка на опрема;
Подготовка на регионален план за управување со комуналниот цврст отпад;
Подготовка на физибилити студија ;
Подготовка на пропратни студии (социо-економска анализа, студија за можност за плаќање и др.);
Подготовка на техничка документација за регионална депонија/и и депонии за инертен отпад;
Проекти за редуцирање на создавањето на отпад;
Примарна селекција на отпадот;
Рекултивација и санација на постојни депонии;
Проширување на услугите за подигнување на отпад во руралните средини.

#### Мерка 4.1.3

##### Системи за одведување на комуналните отпадни води и пречистителни станици

Југозападниот плански регион од аспект на покриеност на населението со пречистителни станици за отпадни води е далеку над просекот на Република Македонија. Сепак колекторскиот систем за заштита на Охридското Езеро сè уште не е довршен, а постојните канализациони системи се претежно лоцирани во урбаните средини и се доста стари. Мал е бројот од руралните средини кои располагаат со системи за прифаќање на отпадните комунални води. Истовремено системите за прифаќање и одведување на атмосферските води се неизградени или пак се изградени во многу мал процент и тоа во поголемите урбани места. Со мерката ќе се подобри одведувањето на отпадните води и ќе се зголеми покриеноста на населението со системи за прифаќање и одведување на отпадните води особено во руралните места.

- Реконструкција и санација на застарена канализациона мрежа,
- Атмосферска канализација,
- Канализациони системи во рурални населени места,
- Пречистителни станици.

Индикативни активности
Проекти за санација и реконструкција на канализационите системи;
Проекти за атмосферска канализација;
Набавка на опрема;
Проекти за изградба на канализациони системи;
Проекти за зголемување на капацитетот на Пречистителната станица во Струга.

## Приоритет 4.2

### Унапредување на заштитата на биодиверзитетот, воздухот, водата и почвата

Излезни резултати	Индикатори
Изготвен план за управување со водите;	Концентрации на БПК5 во реките;
Број на одржани обуки и работилници;	Удел на ОИЕ во вкупниот енергетски биланс;
Број на мерни места за мерење на квалитетот на водите;	Инсталиран капацитет за производство на електрична енергија;
Број на подготвени студии и анализи;	Фотоволтаични центри;
Број на подготвена техничка документација;	Инсталиран капацитет за производство на електрична енергија;
Број на изградени мали хидроцентрали	Број на проекти за подобрување на енергетската ефикасност;
Број на организирани јавни кампањи;	Потрошувачка на енергија по сектори;
Број на подготвен и поделен информативен материјал;	Број на заштитените подрачја во Регионот;
Број на едукативни активности во образовниот систем.	Површини на ново прогласени заштитени подрачја;
	Број на различни видови на дивеч;
	Број на видови на риби;
	Површини под шуми;
	Емисии на штетни гасови.

Остварувањето на овој приоритет ги вклучува следниве основни мерки:

#### Мерка 4.2.1

##### Заштита на биодиверзитетот

Биолошката разновидност како најдинамичен сегмент на животната средина е постојано изложена на влијанијата од секојдневните активности на човекот, како и на влијанија од климатските промени. Секоја 20-та минута исчезнува по еден вид растение или животно. Биолошката разновидност на Југозападниот плански регион е особено значајна поради богатството со ендемични видови. Богатството од шуми со кои располага Регионот треба да се сочува за идните генерации. Неопходно е да се интегрираат економските и еколошките вредности на шумата, нејзината вредност како вегетација и нејзината вредност како живеалиште. Голем дел од населението нема познавања за значењето на биодиверзитетот и потребата од негово идно сочувување. Мерката се имплементира со цел: развивање на чувството за сопственост и одговорност кон биодиверзитетот како природно богатство, зголемување на нивото на политичката и јавната свест за биолошката разновидност преку организирање различни настани на регионално ниво, како и реализација на конкретни проекти за заштита на биодиверзитетот.

- Едукација и подигање на јавната свест,
- Доследна имплементација на стратешките документи на општинско ниво од животната средина,
- Одржливо користење на билниот, шумскиот и рибниот фонд,
- Координираност во одлуките за концесионирање помеѓу централната и локалната власт,
- Развивање на одржливо управување со природните ресурси,
- Нови национални паркови и заштитени подрачја.

Индикативни активности
<p>Организирање на работилници, промотивни и едукативни настани;          Подготовка на промотивен и едукативен материјал;          Организирање јавни кампањи;          Иницијативи за прогласување на нови заштитени подрачја;          Проекти за заштита на биодиверзитетот во заштитените подрачја;          Проекти за пошумување со автохтони видови на дрвја;          Проекти за зголемување на бројот на автохтони видови на дивеч и риби.</p>

**Мерка 4.2.2**

**Квалитет на воздух**

Здрава и чиста околина е основен услов за квалитетен живот. Од загадувањето на воздухот сме засегнати сите. Додека во животот имаме избор каква вода ќе пиеме, за воздухот таква можност не постои. Сведоци сме дека последните неколку години имаме енормно загадување на воздухот во одредени урбани центри, особено во зимскиот период. Секторите енергија, индустрија и транспорт се најзначајни извори на емисија на загадувачки супстанции. Емисиите на загадувачките супстанции од изворите на загадување како сообраќајот, индустријата, земјоделието се пренесуваат на големи растојанија и значително влијаат врз квалитетот на воздухот, а со тоа и врз вегетацијата, животните и човекот. Затоа е потребно тие да се контролираат и да се редуцираат испуштените количини во воздухот. Покрај директното влијание врз човековото здравје, емисиите на загадувачки гасови се и директна причина за настанување на климатските промени. Со мерката ќе се придонесе кон намалување на загадувањето на воздухот. Мерката ќе се опфати:

- Подигнување на јавната свест,
- Производство на топлинска енергија - нов начин на загревање на домаќинствата и јавните објекти,
- Субвенционирање на замена на постоечки со еко горива,
- Енергетска ефикасност,
- Искористување на ОИЕ,
- Мониторинг на квалитетот на воздухот - проширување на мониторинг мрежата.

Индикативни активности
<p>Инсталирање мониторинг станици за квалитет на воздух;          Проекти за намалување на емисијата на штетни гасови;          Организирање на јавни кампањи, едукативни работилници и промотивни настани;          Подготовка на регионален план за адаптирање кон климатски промени;          Подигање на нови шумски насади;          Подготовка на студии за можности -анализи и истражувања;          Подготовка на техничка документација за когенеративни постројки;          Подготовка на проекти за искористување на ОИЕ;          Проекти за искористување на енергијата од сонцето;          Изградба на мали хидроцентрали ( до 1 MW);          Анализа на топлинските загуби на јавните објекти;          Подготовка на техничка документација за подобрување на енергетската ефикасност;          Проекти за воведување штедливи сијалици во јавните објекти;          Реализација на проекти за подобрување на енергетската ефикасност во јавните објекти.</p>

**Мерка 4.2.3**

**Заштита на водата и почвата**

Југозападниот плански регион е најбогат со водни ресурси во Република Македонија. Современото живеење во услови на засилена урбанизација, индустријализација, развој на земјоделството и туризмот, условува се поголема потрошувачка на вода. Ова се реперкуира со зголемување на притисокот врз водните ресурси и со споголема загадување на водата. Најчести извори на загадување на водите се комуналниот отпад, особено од аспект на постојните депонии, индустриски и земјоделски отпад и создавањето индустриски и комунални отпадни води. Интензивниот развој на урбаните центри, индустриското и земјоделското производство и размената, како и порастот на животниот стандард на луѓето, нужно го следи сè поголемото производство на тврди, течни и гасовити отпадни материји кои главно се испуштаат непречистени во површинските водни токови. Течните отпадоци, главно се испуштаат во површинските води и во подземјето. Покрај површинските и подземните води се подложни на негативното влијание од човечките дејности и постои реална опасност од загадување на подземната вода. Еден загаден резервоарски простор во подземјето останува многу долго, или гледано во однос на човековиот век, засекогаш упропастен. Иако појавата на најтешки облици на ерозијата е идентификувана на релативно мал дел од речните текови, сепак тие претставуваат огромни изворишта на нанос.

- Мониторинг систем на подземните и површински води,
- Управување со водите на ниво на воден слив,
- Отпадни води,
- Почва.

Индикативни активности
<p>Инсталирање мониторинг станици за следење на квалитетот на подземните и површинските води;          Организација на јавни кампањи и промотивни настани;          План за управување со речните сливови;          Зајакнување на капацитетите на институциите одговорни за управување со водите;          Иницијативи за прогласување на заштитени зони околу изворите на вода;          Изградба на таложници и други видови на објекти за намалување на речните наноси;          Рекултивација на загадени почви;          Чистење на реки, суводолици, канали и притоки од отпад.</p>

## Финансирање на имплементацијата на Програмата за развој на Југозападниот плански регион

Имплементацијата на Програмата за развој на Југозападниот плански регион 2015 -2019 година подразбира обезбедување значајни финансиски средства. Во Законот за рамномерен регионален развој, како извори на финансирање се наведени:

- Буџетот на Република Македонија,
- Буџетите на единиците на локалната самоуправа,
- Расположивите фондови на ЕУ,
- Други меѓународни извори,
- Донации и спонзорства од физички и правни лица, и
- Други средства утврдени со закон.

Покрај погоре наведените извори за финансирање на регионалниот развој, Законот ги дефинира и следните инструменти за поттикнување на регионалниот развој: капитални влогови; неповратни грантови; финансирање и кофинансирање за подготовка на анализи, студии, плански документи и акциски планови; финансирање за градењето на институционалните капацитети за регионален развој на Република Македонија, како и државна помош во вид на заеми под поволни услови, гаранции за заеми, осигурување на кредити, даночни олеснувања, субвенции и други инструменти.

Имплементацијата на Програмата за развој на Југозападниот плански регион ќе се реализира со користење на достапните економски и финансиски механизми за поддршка на регионалниот развој. Проектите што ќе бидат реализирани во рамките на предвидените мерки и приоритети треба да бидат детерминирани според планираниот ефект од реализација на проектот, односно да се реализираат проекти кои ќе имаат најголемо позитивно влијание во споредба со вложените средства за реализација.

Користењето на повеќе извори за финансирање на имплементацијата на Програмата ќе овозможи поголем степен на реализација на планираните мерки и поголемо остварено влијание. Сепак основниот извор на финансирање ќе биде Буџетот на Република Македонија преку поддршка на проекти со регионална развојна компонента што се планирани во одвоени програми и потпрограми во различните министерства. Согласно Фискалната стратегија на Република Македонија за периодот 2015-2017, како и проекциите на Владата на Република Македонија за 2014 година се очекува пораст на БДП од 4%, за 2015 4,2% и за 2016 година 4,5%.

Министерството за локална самоуправа и Бирото за регионален развој, во рамките на Буџетот на Република Македонија, секоја година директно го поддржува регионалниот развој преку Програмата за регионален развој, односно преку обезбедување на финансиски средства за поддршка на проекти кои имаат регионална развојна компонента и се наменети за подобрување на регионалниот развој.

Распределбата на средствата од буџетите на линиските министерства кои се наменети за поддршка на регионалниот развој се врши во согласност со Програмите на тие институции.

### *Други можни извори на финансирање*

Други можни извори на финансирање на имплементацијата на Програмата за развој на Југозападниот плански регион се:

Програмите на Европската Унија како што се ИПА, Хоризон 2020, Трансаниционалните програми за соработка и др.

Програми на други странски донатори и меѓународни организации како што се ГИЗ, СДЦ, УСАИД, УНДП, Светска Банка и др.

Република Македонија има склучено билатерални договори за развојна соработка со повеќе земји и меѓународни организации. Рамките, буџетите и приоритетите на секоја од програмите се договорени на билатерално ниво. Програмите се финансираат од буџетите на земјите донатори. Висината на буџетот и неговото времетраење ги одредува секоја земја посебно.

